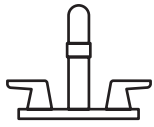


American Standard



American Standard is devoted to making life, in the heart of your home, better every day...

...so, thank you for inviting us in! With the very best in kitchen and bathroom products, we are here to help make your life happier, healthier and simpler. Our commitment to quality, innovation and performance has made us part of your everyday routine for nearly 150 years, and we look forward to being a part of your life for many years to come.

Learn more at www.AmericanStandard.com

REGISTER YOUR WARRANTY

Try the easy-scan **QR code** to quickly enter your information or find your product's detailed warranty here:

www.AmericanStandard.com/warranty



Registering allows you to keep your product information safe, and us the ability to contact you in the event of a product recall or *any* news about your purchase.

And if ever you have a question or need help...?

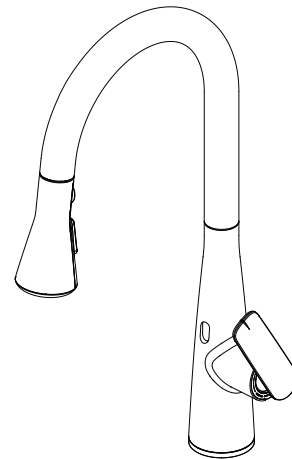
Call us at 1-855-815-0004

M985198 EN (7/24)

104880XXX0

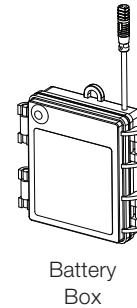
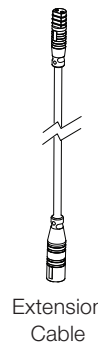
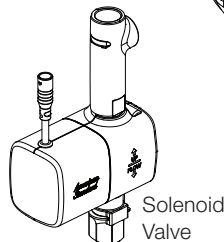
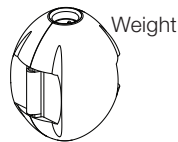
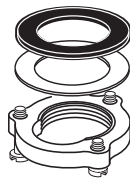
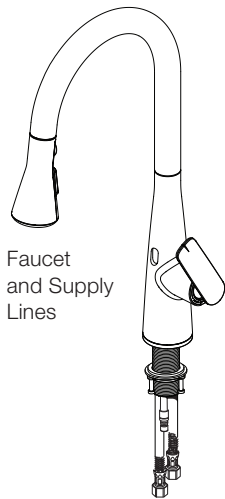
American Standard

OWNERS MANUAL
Aspirations Electronic
Pull-Down Kitchen Faucet
104880XXX0



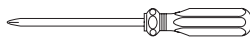
INSIDE THE BOX

Image shown may vary from product purchased.



RECOMMENDED TOOLS

Installation steps will indicate which tools should be used with associated letter



Phillips
Screwdriver

A



Channel
Locks

B



Adjustable
Wrench

C



BEFORE INSTALLING YOUR FAUCET

Turn off hot and cold water supplies before beginning.

American Standard®, the American Standard logo and all associated product names are exclusively owned by AS America, Inc., and are registered or unregistered trademarks in the U.S. and internationally. © 2024 AS America, Inc. All rights reserved.

American Standard

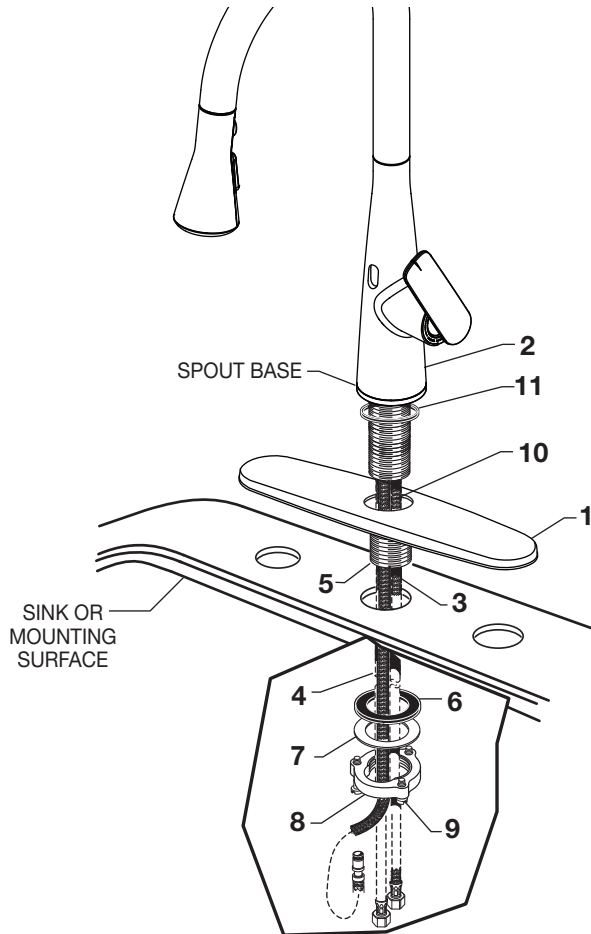
INSTALLATION INSTRUCTIONS

1

INSTALL WITH ESCUTCHEON



Turn off hot and cold water supplies before beginning.



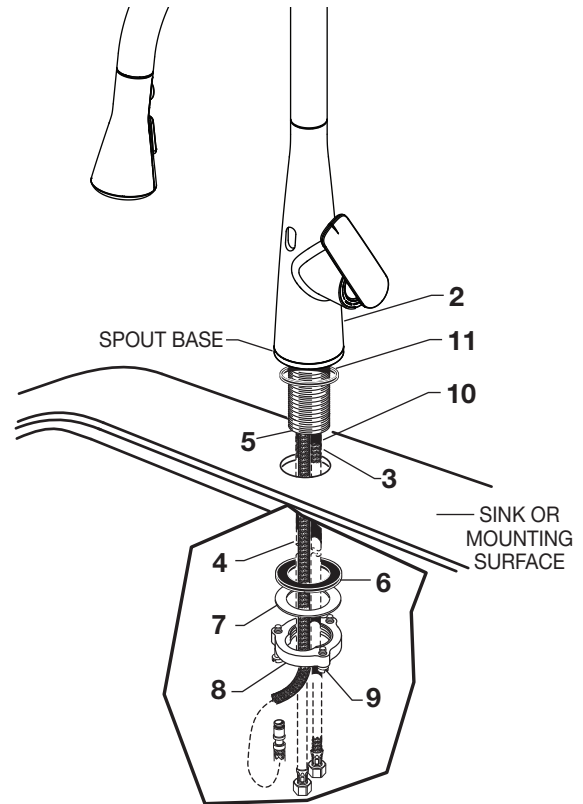
Installation with Escutcheon

- Make certain the SEAL (11) is properly seated in bottom recess of FAUCET (2).
- Place deck escutcheon over mounting holes of the deck.
- Insert SUPPLY CABLES (10), HOSES (3), SPRAY HOSE (4) and SHANK (5) through hole of DECK ESCUTCHEON (1) and mounting surface.
- Follow mounting instructions in step 1A to secure faucet to mounting surface.

A

1A

INSTALL WITHOUT ESCUTCHEON



Installation without Escutcheon

- Make certain the SEAL (11) is properly seated in bottom recess of FAUCET (2). Insert cables (10), hoses (3) and shank (5) through mounting ring and deck, seat SPOUT BASE onto sink or mounting surface. **Do not use putty.**
- From below: Insert CABLES (11) and HOSES (3) through RUBBER WASHER (6), BRASS WASHER (7), and threaded LOCKNUT (8).
- Assemble RUBBER WASHER (6), BRASS WASHER (7), and threaded LOCKNUT (8) onto SHANK (5) from underside of sink or mounting surface. Hand tighten LOCKNUT (8).
- Make sure faucet is aligned properly with handle on the right and logo facing directly forward.
- Ensure that the faucet is facing forward on the counter top and use a screwdriver to tighten SCREWS (8) on LOCKNUT (6). Work your way around LOCKNUT (8), tightening the screws slightly each time until all are snug to ensure even pressure.

A

American Standard

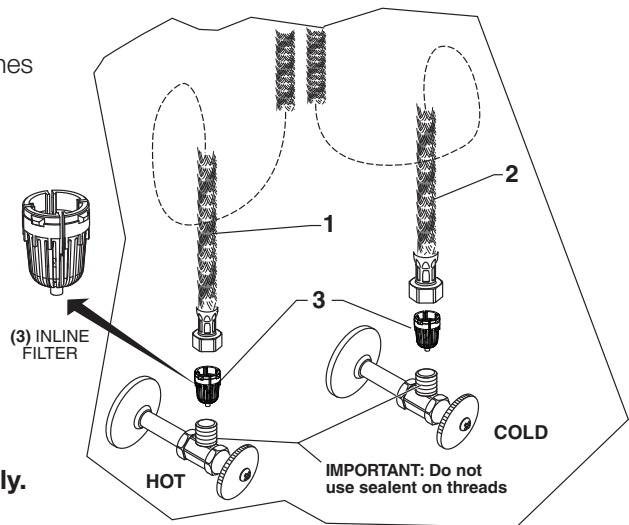
2

MAKE WATER SUPPLY CONNECTIONS



Turn off hot and cold water supplies before beginning.

- Flush the water supplies prior to installing the supply lines to remove any debris.
 - Ensure **INLINE FILTER (3)** is installed on each wall supply outlet. Be sure that **INLINE FILTER (3)** is inserted in the correct direction. (See Illustration)
 - Connect **FLEXIBLE SUPPLY HOSES (1, 2)** directly to **INLINE FILTER (3)**. Connection on fitting supplies are 3/8" compression. Connect left supply hose (Red Label) to Hot wall supply. Connect right supply hose (Blue Label) to Cold wall supply. Use adjustable wrench to tighten connections. Do not over tighten.
- * Faucet supplies are 35" long from faucet base.
- **Note: If additional supply length is required, installer must purchase additional parts separately.**
 - **Important: If SUPPLY HOSES (1, 2) are too long, loop as illustrated to avoid kinking.**

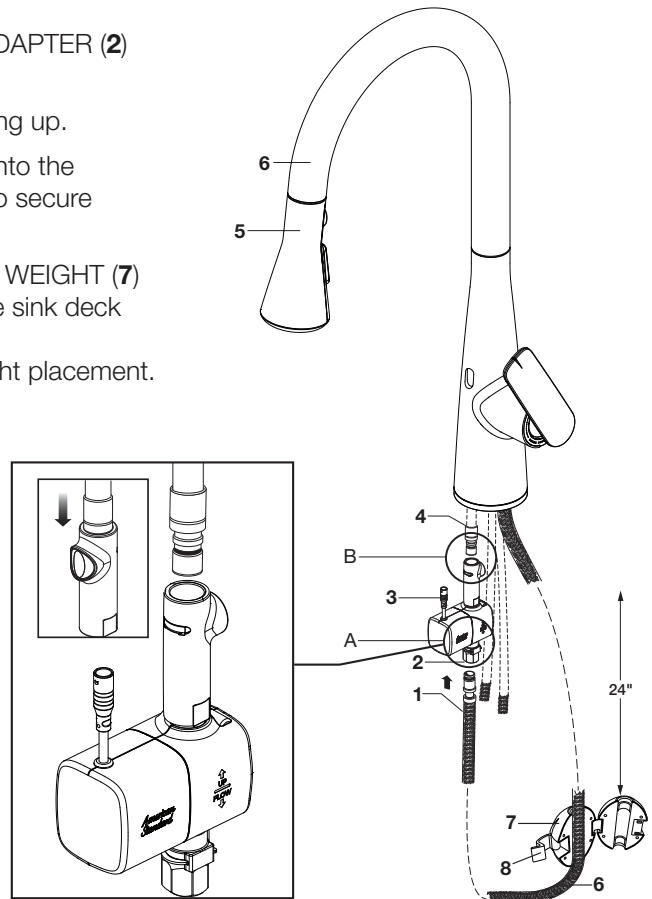


3

CONNECT SPRAY HOSE, SOLENOID ASSEMBLY, AND INSTALL WEIGHT

- Thread the **SPRAY HOSE END (1)** into **FEMALE ADAPTER (2)** **SOLENOID ASSEMBLY (3)** connection "A".
 - Orient solenoid valve with the orientation label facing up.
 - Push **SOLENOID ASSEMBLY (3)** connection "B" into the **HOSE CONNECTOR (4)** until it snaps in to place to secure the connection.
 - With **SPRAY HEAD (5)** seated in **SPOUT (6)**, install **WEIGHT (7)** onto **HOSE (6)** 24 inches from the underside of the sink deck and secure with **LATCH (8)**.
- NOTE:** there is a label on the hose indicating weight placement.

- **Important:** Make sure you pull out hose and check to see that it moves freely and is not obstructed by supply hoses, solenoid valve or items in the bottom of the cabinet.

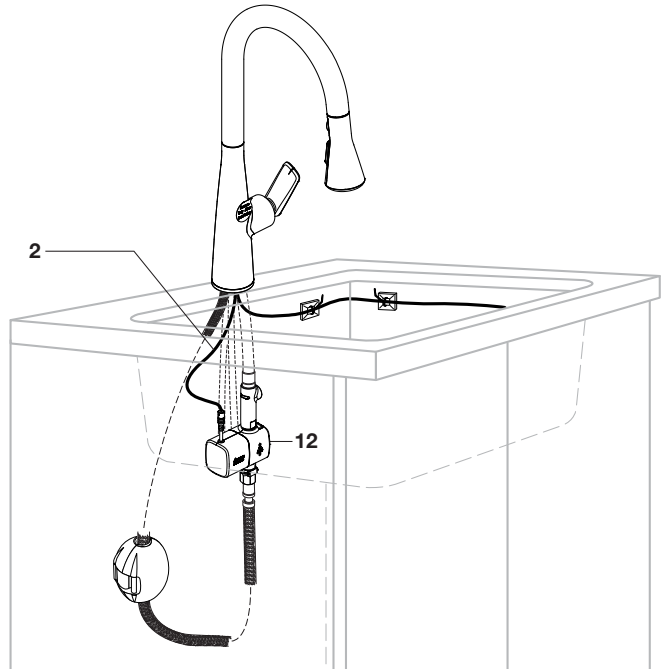


4

ELECTRICAL CONNECTIONS - SENSOR TO SOLENOID

- Connect SOLENOID CONNECTOR (12) with the SENSOR CONNECTOR (2) from the faucet.

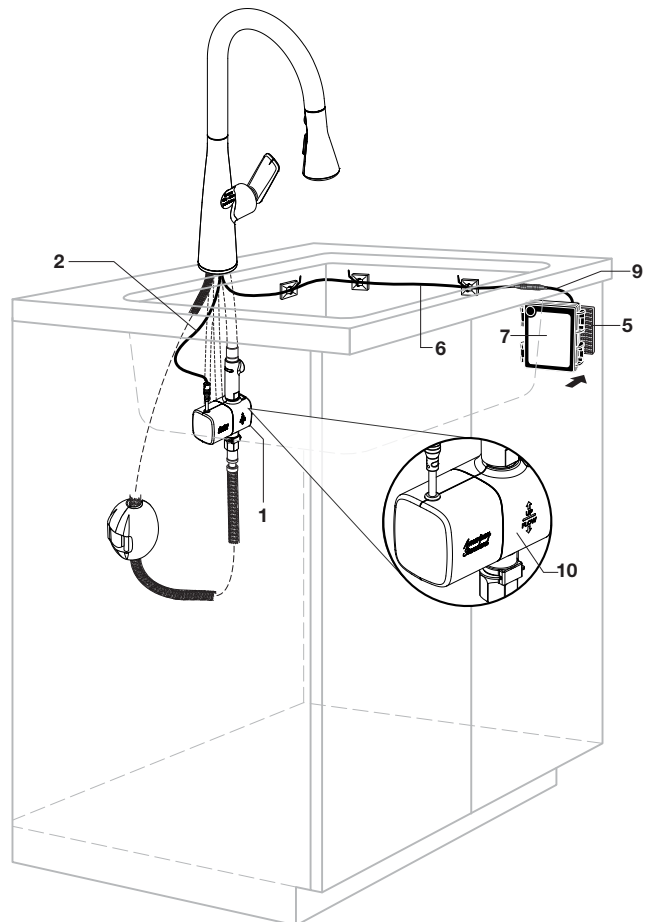
NOTE: Use Qty. (4) AA Alkaline type batteries only.



5

ELECTRICAL CONNECTIONS – BATTERY HOLDER

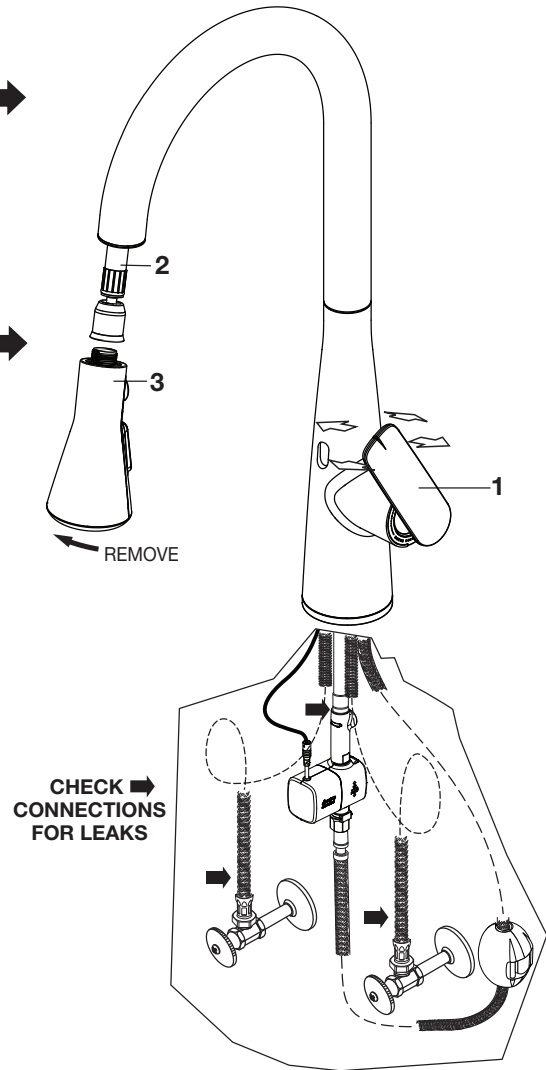
- Identify desired BATTERY HOLDER (7) location. Battery holder should be located so batteries can be easily accessed.
- Attach 'hook to loop' fastener (BLACK STRIP) (5) to the back side of the BATTERY HOLDER (7) and attach 'hook to loop' fastener (BLACK STRIP) (5) on desired location inside the kitchen cabinet. Wipe mounting surface clean before attaching 'hook to loop' fastener (BLACK STRIP) (5).
- Connect the BATTERY HOLDER CABLE (9) to the other end of the long SENSOR CABLE (6), that is coming out of the faucet. Use the provided extension cable if necessary. The sensor will start to blink several times and then stop.



6

TEST INSTALLED FAUCET & CHECK CONNECTION FOR LEAKS

- Move HANDLE (1) into "off" position.
- Turn on water supplies and check connections for leaks. →
- With HANDLE (1) in "off" position, unthread SPRAY (3) from HOSE (2).
- Operate HANDLE (2) up and down, left and right to flush water lines thoroughly.
- Replace SPRAY (3) onto HOSE (2).
- Operate HAND SPRAY and check connections for leaks. →



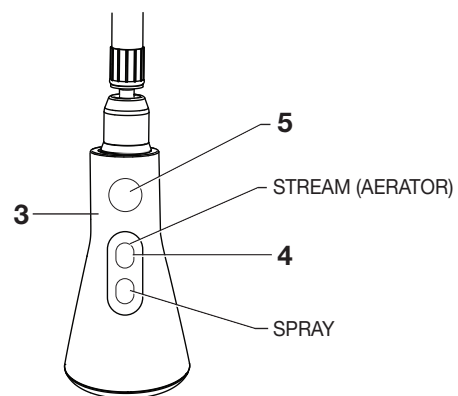
7

FAUCET OPERATION

FEATURES

Safety Timer

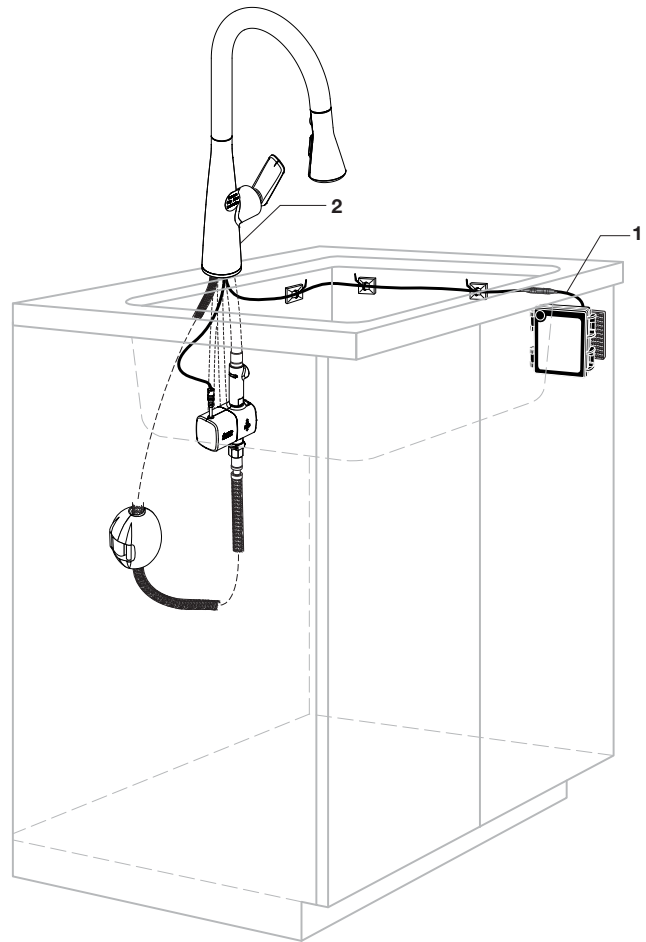
- The faucet will automatically turn off the water after 2 minutes of continuous use. Momentarily place your hand in front of the sensor to turn on the water.
- With FAUCET on, press TOGGLE BUTTON (4) on SPRAY HEAD (3) to switch from stream to BlastSpray.
- Press and hold BUTTON (5) to temporarily switch to the gentle rinse spray. Release BUTTON (5) to resume flow from SPRAY HEAD (3).



8

CHANGE SENSOR RANGE

- Disconnect the BLACK POWER SUPPLY CONNECTOR (1) and reconnect.
- While the SENSOR CONTROL LED (2) is blinking slowly, place your hand 1 - 2 in. (25.4-50.8mm) in front of the sensor.
- When the LED stops blinking and stays "ON", move your hand to the desired position and hold in place until the LED begins to blink again.
- Once the SENSOR CONTROL LED (2) begins to blink again, remove your hand from the detection zone. When the flashing stops, the detection distance is set.



9

SERVICE

Battery needs replacement:

- Sensor will start to blink continuously every second. This is the indication that the batteries are low in power.
- Replace batteries in battery holder with Qty (4) AA alkaline type batteries.
- Batteries last approximately one year.
- Always change all 4 batteries. Failure to replacing all 4 batteries at the same time may cause faucet electronics to not work properly.

Reduced or distorted flow:

Debris or dirt accumulating at inlet or AERATOR MAY CAUSE REDUCED OR DISTORTED FLOW.

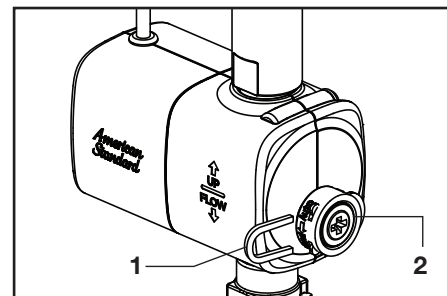
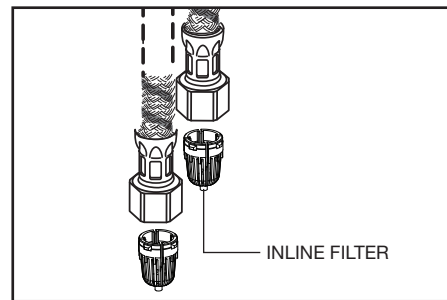
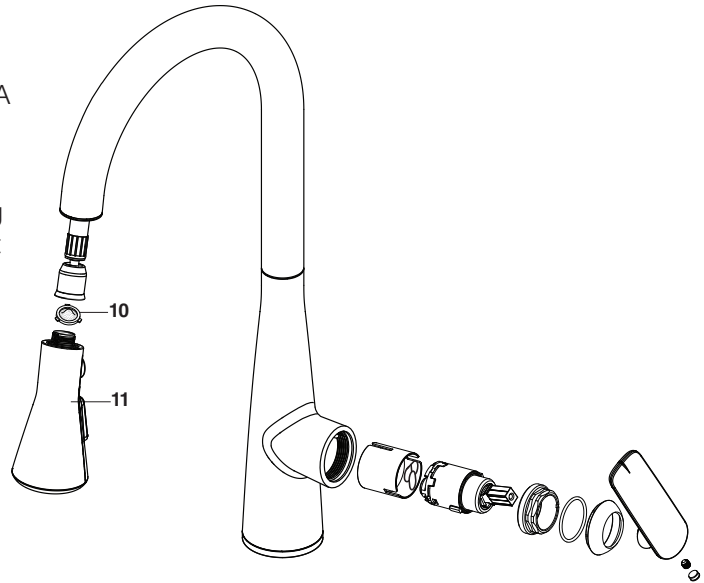
- Clean inline filter at inlet hoses.
- Turn hot and cold water supply off. Open valve in mixed position for two seconds to relief pressure close valve.
- Disconnect inlet hoses at stop valve and clean screen filter. If necessary remove inline filter and rinse at another water source.
- Remove SPRAY HEAD (11) and soak it in CLR solution according to the directions on the bottle.

Aerator Clean Out

- Unthread the AERATOR (8) with a coin or flat head screwdriver and clean it of any debris.
- Clean out the SCREEN (10) by removing SPRAY HEAD (11).

Power failure (manual bypass):

- To change the faucet from touchless to manual control pull out the BUCKLE (1) and Rotate the KNOB (2) counter clockwise.



10

CARE INSTRUCTIONS

DO: SIMPLY RINSE THE PRODUCT CLEAN WITH CLEAR WATER. DRY WITH A SOFT COTTON FLANNEL CLOTH. **DO NOT:** DO NOT CLEAN THE PRODUCT WITH SOAPS, ACID, POLISH, ABRASIVES, HARSH CLEANERS, OR A CLOTH WITH A COARSE SURFACE.

TELL US WHAT YOU THINK!

Please leave us a product review or story
at **AmericanStandard.com/reviews**

Find installation videos at
youtube.com/americanstandard

Register your warranty and sign up for an idea-filled newsletter at
AmericanStandard-us.com/support/warranty

PLEASE COMPLETE AMERICAN STANDARD WARRANTY REGISTRATION PROCESS AND SAVE THIS WARRANTY INFORMATION IMPORTANT:

Registration of the sink must be completed for this warranty to become effective. Your registration will make it easier to contact you in the event of a product recall.*

INSTRUCTIONS: Register your sink at www.americanstandard.com. Please save your proof of purchase (sale receipt). If you need assistance or do not have access to our website, please contact American Standard Customer Care at: (800) 442-1902. An American Standard representative will assist in completing the warranty registration.

*In California, your warranty rights remain intact even if you do not complete the registration process.



SHARE YOUR NEW PRODUCT!

Tag us **@american_standard** on Instagram
and show us how your new product looks.

≡ WANT MORE INFO?

For questions or help call us at **855-815-0004**,
or visit **AmericanStandard.com**

UNITED STATES

American Standard Brands
865 Centennial Ave.
Piscataway, New Jersey 08854
Attention: Director of Customer Care
For residents of the United States,
warranty information may also be
obtained by calling the following
toll free number: (855) 815-0004
www.AmericanStandard.com

CANADA

LIXIL Canada, Inc.
5900 Avebury Rd.
Mississauga, Ontario
Canada L5R 3M3
Toll Free: (800) 387-0369
AmericanStandard.ca/support/warranty

MEXICO

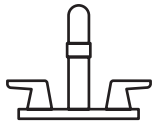
American Standard B&K Mexico
S. de R.L. de C.V.
Via Morelos #330
Col. Santa Clara
Ecatepec 55540 Edo. Mexico
Toll Free: 800-839-1200
AmericanStandard.com.mx/garantia

M985198 EN (7/24)
104880XXXO

PART OF **LIXIL**

American Standard

American Standard



American Standard se consacre à rendre la vie au cœur de votre maison meilleure chaque jour...

Merci de nous avoir invités! Avec les meilleurs produits de cuisine et de salle de bains, nous sommes là pour vous aider à rendre votre vie plus heureuse, plus saine et plus simple.

Notre engagement en faveur de la qualité, de l'innovation et du rendement nous a permis de faire partie de votre quotidien depuis près de 150 ans, et nous nous réjouissons de continuer pendant de nombreuses années à venir.

Apprenez-en plus au www.AmericanStandard.ca

ENREGISTREZ VOTRE GARANTIE

Essayez le code **QR** facile à balayer pour saisir rapidement vos informations ou trouvez la garantie détaillée de votre produit ici :

www.AmericanStandard.ca/support/warranty



L'enregistrement vous permet de conserver vos informations sur les produits en toute sécurité et nous donne la possibilité de vous contacter en cas de rappel de produits ou de nouvelles concernant votre achat.

Avez-vous des questions ou besoin d'assistance?

Appelez-nous au 1-855-815-0004

M985198 FR (7/24)

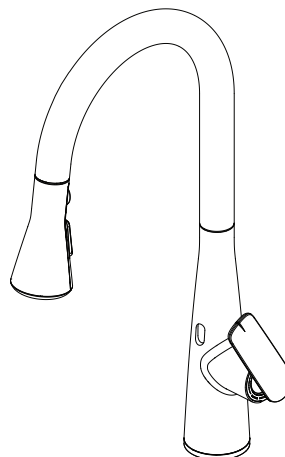
104880XXX0

American Standard

MANUEL DE L'UTILISATEUR

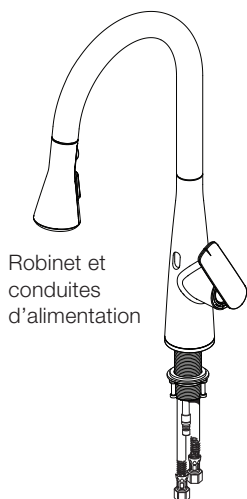
Robinet de cuisine à douchette rétractable à fonctionnalités électroniques Aspirations

104880XXX0

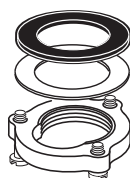


CONTENU DE LA BOÎTE

L'illustration peut être différente du produit acheté.



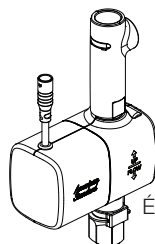
Robinet et conduites d'alimentation



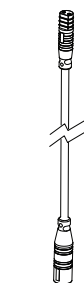
Trousse de montage



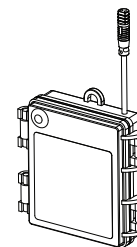
Poids



Électrovanne



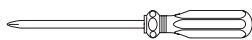
Câble d'extension



Boîtier de batterie

OUTILS RECOMMANDÉS

Les outils à utiliser seront indiqués par la lettre correspondante à chacune des étapes de l'installation.



Tournevis Phillips

A



Pince multiprise

B



Clé ajustable

C



AVANT D'INSTALLER VOTRE ROBINET

Fermer l'alimentation en eau chaude et froide avant de commencer.

American Standard®, le logo American Standard et tous les noms de produits associés sont la propriété exclusive d'AS America, Inc. et sont des marques déposées ou non aux États-Unis et internationalement. © 2024 AS America, Inc. Tous droits réservés.

American Standard

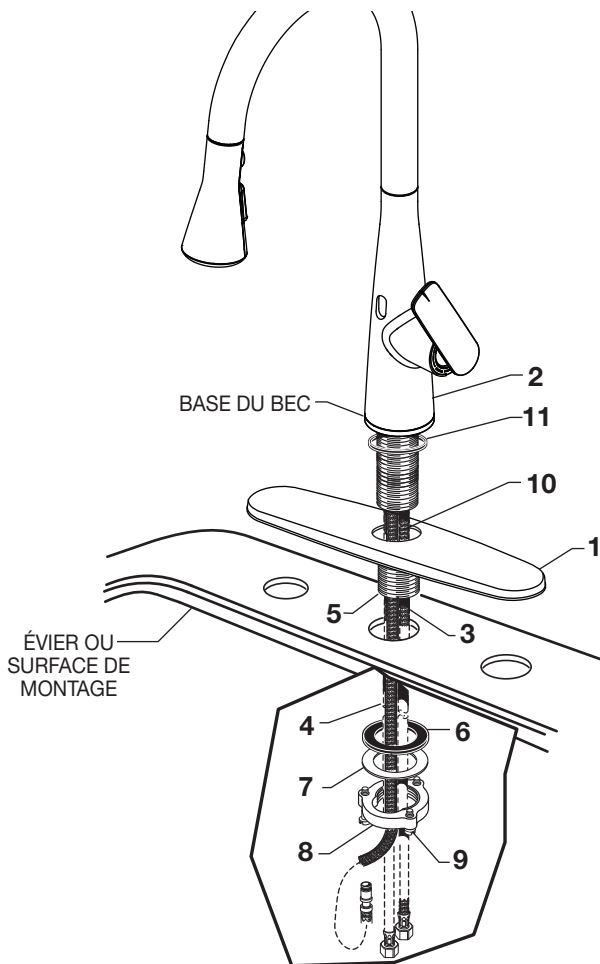
INSTRUCTIONS D'INSTALLATION

1

INSTALLATION AVEC LA PLAQUE DE FINITION



Fermer l'alimentation en eau chaude et froide avant de commencer.



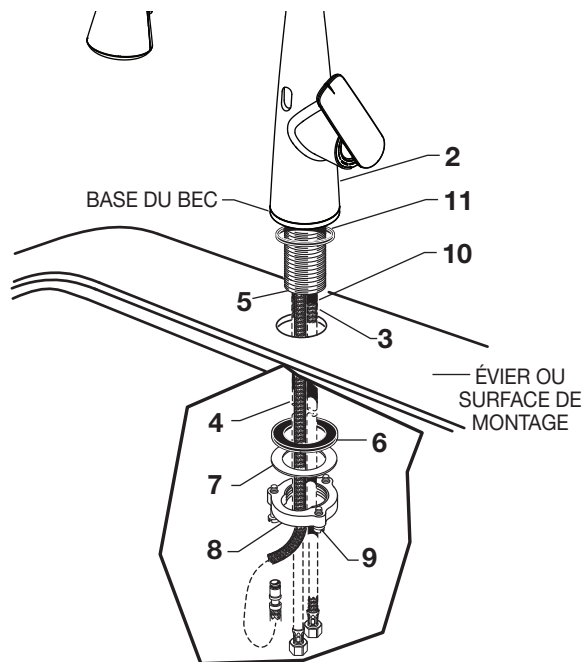
Installation avec la plaque de finition

- Assurez-vous que le JOINT D'ÉTANCHÉITÉ (11) est correctement positionné dans la cavité inférieure du ROBINET (2).
- Placez la plaque de finition du tablier sur les trous de montage du tablier.
- Insérez les CÂBLES D'ALIMENTATION (10), les TUYAUX (3), le TUYAU DE LA DOUCHETTE (4) et la TIGE (5) à travers le trou de la PLAQUE DE FINITION DU TABLIER (1) et la surface de montage.
- Suivez les instructions de montage de l'étape 1A pour fixer le robinet avec la surface de montage.

A

1A

INSTALLATION SANS LA PLAQUE DE FINITION



Installation sans la plaque de finition

- Assurez-vous que le JOINT D'ÉTANCHÉITÉ (11) est correctement positionné dans la cavité inférieure du ROBINET (2). Insérez les câbles (10), les tuyaux (3) et la tige (5) à travers l'anneau de montage et le tablier, et posez la BASE DU BEC sur l'évier ou la surface de montage. **N'utilisez pas de mastic de vitrier.**
- Par le bas : Insérez les CÂBLES (11) et les TUYAUX (3) à travers le JOINT EN CAOUTCHOUC (6), le JOINT EN LAITON (7), et le CONTRE-ÉCROU (8).
- Assemblez le JOINT EN CAOUTCHOUC (6), le JOINT EN LAITON (7), et le CONTRE-ÉCROU vissé (8) sur la TIGE (5) en dessous de l'évier ou de la surface de montage. Serrez le CONTRE-ÉCROU à la main (8).
- Assurez-vous que le robinet est correctement aligné avec la poignée sur la droite et le logo orienté vers l'avant.
- Assurez-vous que le robinet fait face à l'avant sur le revêtement de comptoir et utilisez un tournevis pour serrer les VIS (8) sur le CONTRE-ÉCROU (6). Faites le tour du CONTRE-ÉCROU (8), en serrant légèrement les vis chaque fois jusqu'à ce qu'elles soient toutes bien serrées pour assurer une pression uniforme.

A

American Standard

2

RACCORDEMENTS D'ALIMENTATION EN EAU



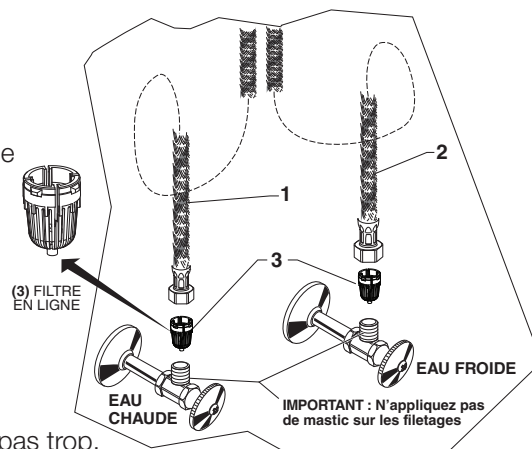
Fermer l'alimentation en eau chaude et froide avant de commencer.

- Rincez les conduites d'eau avant d'installer les conduites d'alimentation en eau pour éliminer tous les débris.
- Assurez-vous que le **FILTRE EN LIGNE (3)** est installé sur chaque sortie d'alimentation murale. Assurez-vous que le **FILTRE EN LIGNE (3)** est inséré dans la bonne direction. (Voir l'illustration)
- Raccordez les **TUYAUX D'ALIMENTATION SOUPLES (1, 2)** directement au **FILTRE EN LIGNE (3)**. Les raccords sur les raccords de compression sont de 3/8 po. Raccordez le tuyau d'alimentation de gauche (label rouge) au tuyau d'alimentation mural Chaud. Raccordez le tuyau d'alimentation de droite (label bleue) au tuyau d'alimentation mural Froid. Serrez les raccords à l'aide de la clé ajustable. Ne serrez pas trop.

* La longueur des tuyaux d'alimentation du robinet est de 35 po à partir de la base du robinet.

• **Remarque :** Si l'alimentation doit être plus longue, l'installateur doit acheter les pièces supplémentaires séparément.

• **Important :** Si les **TUYAUX D'ALIMENTATION (1, 2)** sont trop longs, faire une boucle en appliquant la méthode présentée sur l'illustration pour éviter les nœuds.



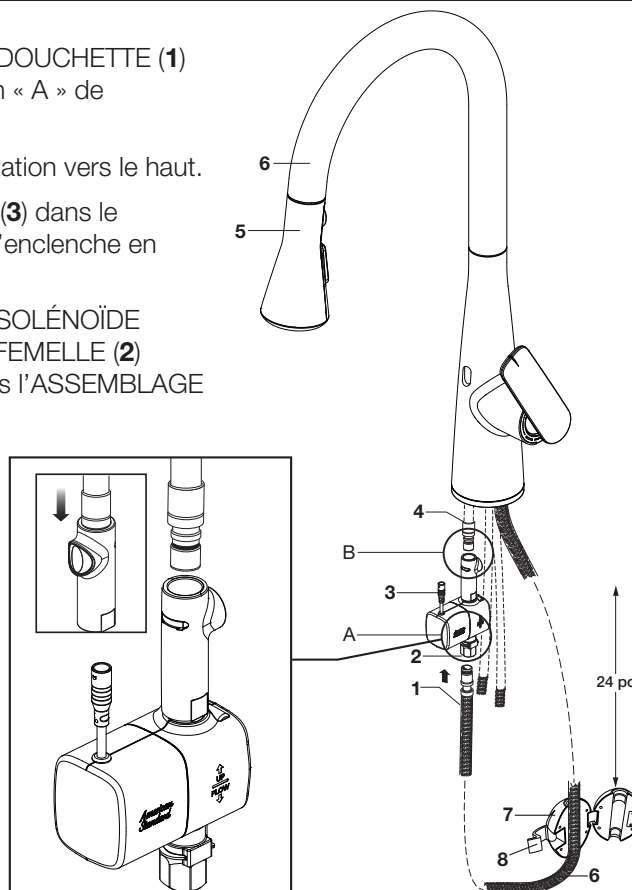
3

RACCORDEMENT DU TUYAU DE LA DOUCHETTE, ASSEMBLAGE DU SOLÉNOÏDE ET INSTALLATION DU POIDS

- Vissez l'EXTRÉMITÉ DU TUYAU FLEXIBLE DE LA DOUCHETTE (1) dans l'ADAPTATEUR FEMELLE (2) de la connexion « A » de l'ÉLECTROVANNE (3).
- Orientez la valve solénoïde avec l'étiquette d'orientation vers le haut.
- Poussez la connexion « B » de l'ÉLECTROVANNE (3) dans le CONNECTEUR DU TUYAU (4) jusqu'à ce qu'elle s'enclenche en place pour assurer la connexion.
- Poussez le raccordement de l'ASSEMBLAGE DU SOLÉNOÏDE « A » (3) dans l'autre extrémité de l'ADAPTATEUR FEMELLE (2) comme indiqué, et glissez la bague de serrage vers l'ASSEMBLAGE DU SOLÉNOÏDE (3) pour fixer le raccordement.
- Avec la TÊTE DE DOUCHETTE (5) positionnée dans le BEC (6), installez le POIDS (7) sur le TUYAU (6) à 24 pouces du dessous du tablier de l'évier et fixez-le avec le LOQUET (8).

REMARQUE : il y a une étiquette sur le tuyau qui indique l'emplacement du poids.

- **Important :** Assurez-vous de retirer le tuyau et vérifiez qu'il bouge librement et qu'il n'est pas obstrué par des tuyaux d'alimentation, la valve solénoïde ou des objets dans le fond du placard.

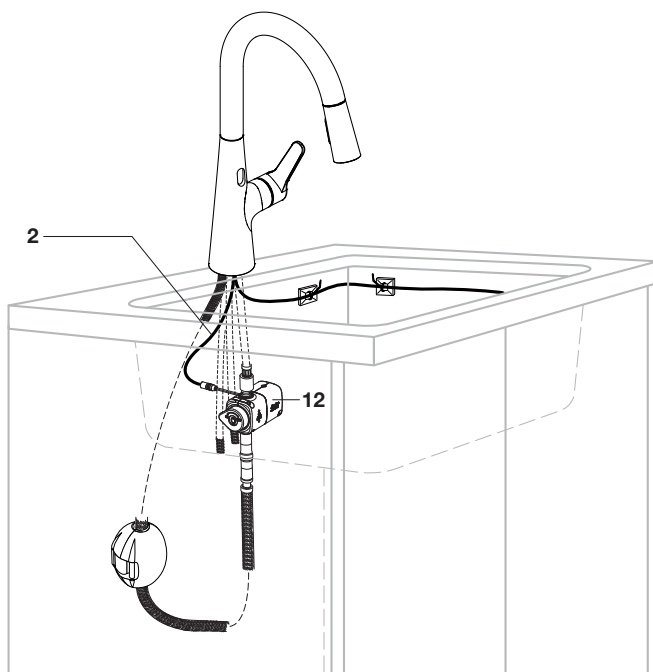


4

RACCORDEMENTS ÉLECTRIQUES – CAPTEUR VERS LE SOLÉNOÏDE

- Raccordez le CONNECTEUR SOLÉNOÏDE (12) avec le CONNECTEUR DU CAPTEUR (2) du robinet.

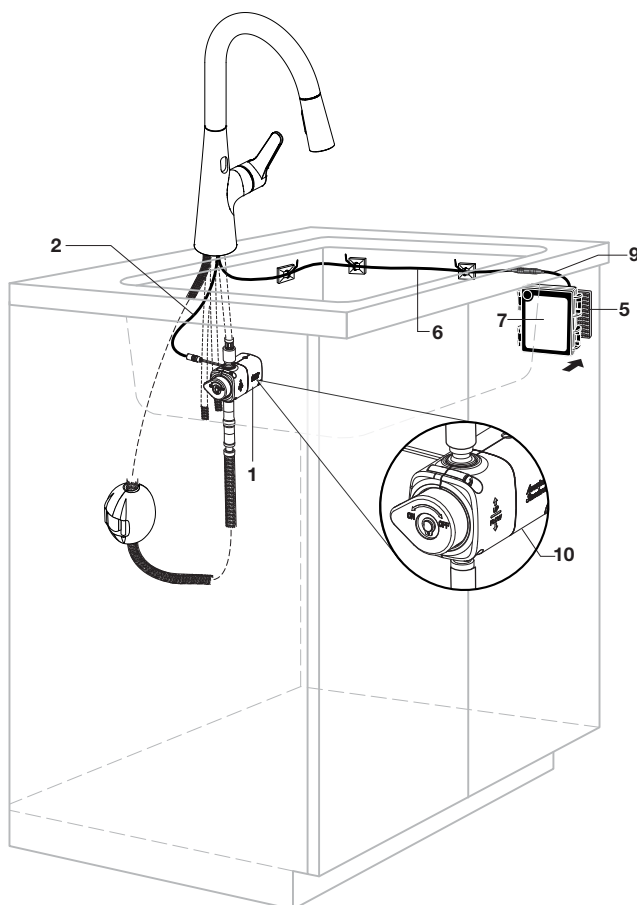
REMARQUE : Utilisez 4 piles alcalines de type AA uniquement.



5

RACCORDEMENTS ÉLECTRIQUES – PORTE-PILES

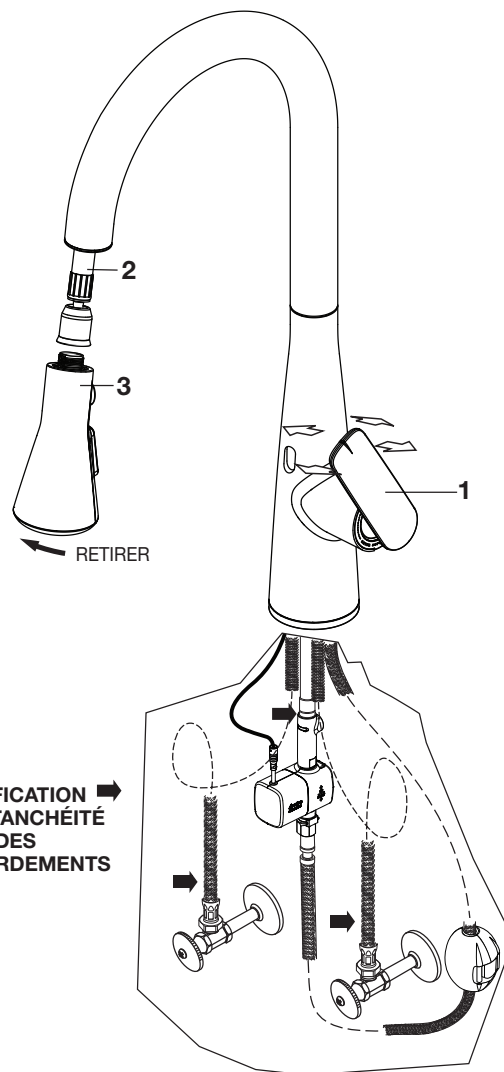
- Choisissez l'emplacement du PORTE-PILES (7) désiré. Le porte-piles doit se trouver à un endroit où les piles sont faciles d'accès, à moins de 6 pieds de la boucle et crochet du robinet (BANDE NOIRE) (5).
- Fixez l'attache « crochet à boucle » (BANDE NOIRE) (5) à l'arrière du PORTE-PILES (7) et fixez l'attache « crochet à boucle » (BANDE NOIRE) (5) à l'endroit souhaité à l'intérieur du placard de cuisine. Nettoyez la surface de montage avant de fixer l'attache « crochet à boucle » (BANDE NOIRE) (5).
- Assurez-vous que la VALVE DE DÉRIVATION (10) de l'ASSEMBLAGE DU SOLÉNOÏDE (1) est en position « ARRÊT ».
- Raccordez le CÂBLE DU PORTE-PILES (9) à l'autre extrémité du CÂBLE DE CAPTEUR le plus long (6) qui ressort du robinet. Utilisez le câble de rallonge fourni si nécessaire. Le capteur va clignoter plusieurs fois avant de s'arrêter.



6

VÉRIFICATION DE L'INSTALLATION DU ROBINET ET VÉRIFICATION DE L'ÉTANCHÉITÉ DES RACCORDEMENTS

- Placer la POIGNÉE (1) en position « arrêt ».
- Ouvrez les alimentations en eau et vérifiez l'étanchéité de tous les raccords. ➡
- Avec la POIGNÉE (1) en position « arrêt », dévissez la DOUCHETTE (3) du TUYAU (2).
- Actionnez la POIGNÉE (2) de haut en bas et de gauche à droite pour bien rincer les conduites d'eau.
- Remplacez la DOUCHETTE (3) sur le TUYAU (2).
- Utilisez la DOUCHETTE et vérifiez l'étanchéité de tous les raccords. ➡



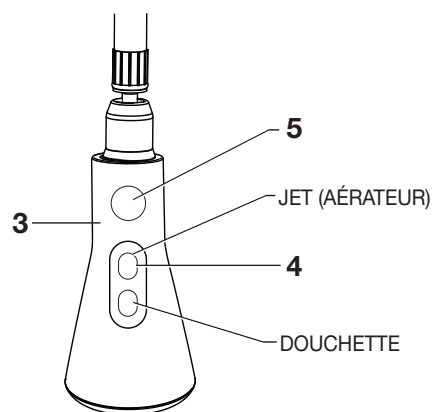
7

FONCTIONNEMENT DE LA DOUCHETTE

CARACTÉRISTIQUES

Minuteur de sécurité

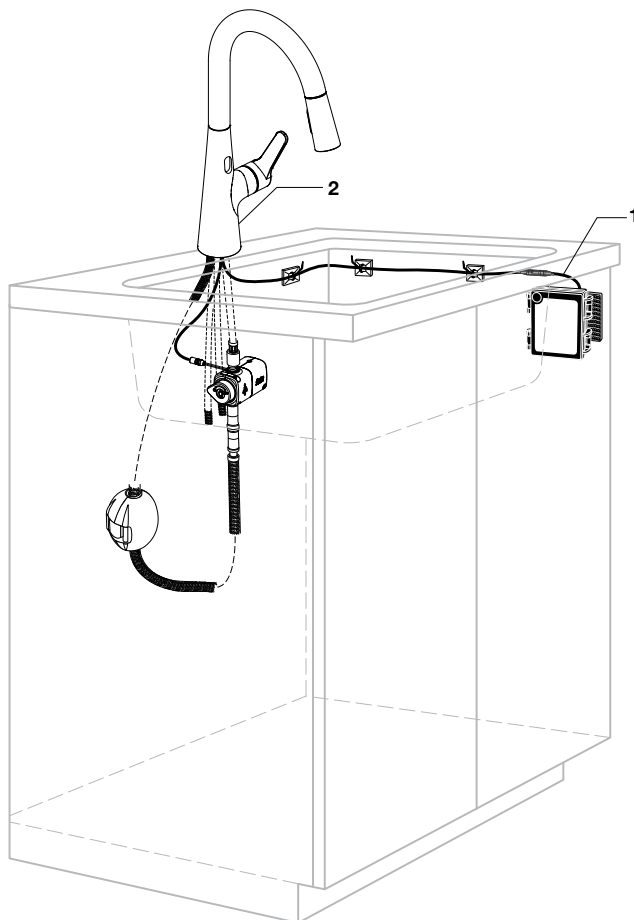
- Le robinet va automatiquement couper l'eau au bout de 2 minutes d'utilisation continue. Passez votre main devant le capteur pour faire couler l'eau.
- Avec le ROBINET ouvert, appuyez sur le BOUTON À BASCULE (4) de la POMME DE DOUCHETTE (3) pour passer d'un jet normal à un jet de pulvérisation.
- Appuyez et maintenez le BOUTON (5) enfoncé pour passer de manière temporaire à un jet de pulvérisation douce. Relâchez le BOUTON (5) pour revenir au jet normal de la POMME DE DOUCHETTE (3).



8

MODIFICATION DE LA PORTÉE DU CAPTEUR

- Déconnectez le CONNECTEUR D'ALIMENTATION NOIR (1) et reconnectez-le.
- Pendant que la DEL DE LA COMMANDE DU CAPTEUR (2) clignote lentement, placez votre main devant le capteur à une distance de 1 à 2 po (25,4 à 50,8 mm) de celui-ci.
- Lorsque la DEL arrête de clignoter et reste en position « MARCHE », déplacez votre main à l'endroit souhaité et maintenez-la en place jusqu'à ce que la DEL recommence à clignoter.
- Lorsque la DEL DE LA COMMANDE DU CAPTEUR (2) recommence à clignoter, enlevez votre main de la zone de détection. Lorsque le clignotement s'arrête, la distance de détection est réglée.



Piles en besoin de remplacement :

- Le capteur va clignoter toutes les secondes. Cela indique que les piles sont déchargées.
- Remplacez les piles par 4 piles alcalines de type AA.
- Les piles durent environ 1 an.
- Changez toujours les 4 piles. Si vous ne changez pas les 4 piles en même temps, cela peut empêcher le système électronique du robinet de bien fonctionner.

Débit réduit ou déformé

Débris ou saletés accumulés à l'entrée ou dans l'AÉRATEUR CELA PEUT ENTRAÎNER UN DÉBIT RÉDUIT OU DÉFORMÉ.

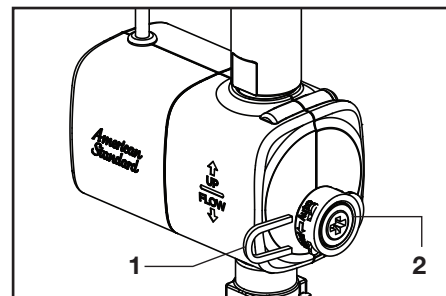
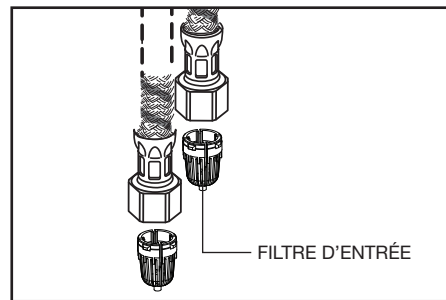
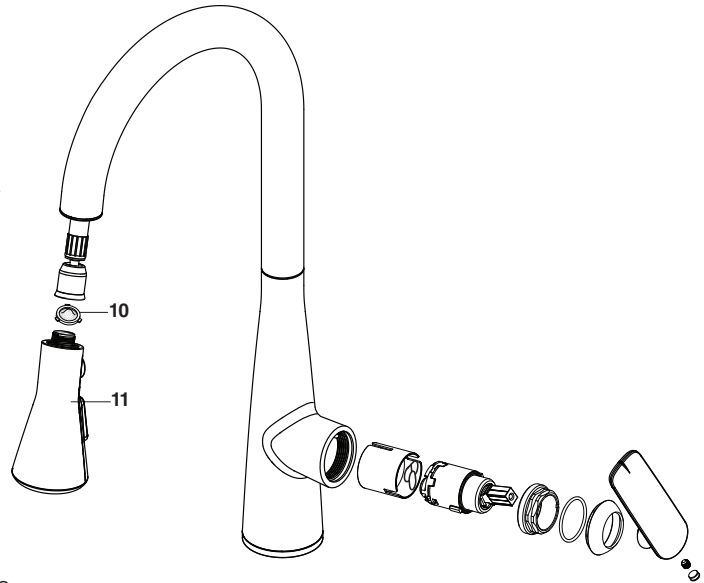
- Nettoyez le filtre en ligne aux tuyaux d'entrée.
- Coupez l'alimentation en eau chaude et froide. Ouvrez la valve en position mixte pendant deux secondes pour relâcher la pression de fermeture de la valve.
- Débranchez les tuyaux d'entrée au niveau de la valve d'arrêt et nettoyez le filtre à tamis. Si besoin, retirez le filtre en ligne et rincez-le près d'une autre source d'eau.
- Retirez la POMME DE DOUCHETTE (11) et trempez-la dans une solution de nettoyant CRL conformément aux directives sur le flacon.

Nettoyage de l'aérateur

- Dévissez l'AÉRATEUR (8) avec une pièce de monnaie ou un tournevis plat et nettoyez-le de tout débris.
- Nettoyez le TAMIS (10) en retirant la TÊTE DE DOUCHETTE (11).

Panne de courant (dérivation manuelle)

- Pour modifier le robinet de commande sans contact à commande manuelle, tirez la BOUCLE (1) et faites tourner le BOUTON (2) dans le sens antihoraire.



À FAIRE : NETTOYER LE PRODUIT EN LE RINÇANT SIMPLEMENT À L'EAU CLAIRE. SÉCHER À L'AIDE D'UN CHIFFON DOUX EN FLANELLE DE COTON. **À NE PAS FAIRE :** NE PAS NETTOYER LE PRODUIT AVEC DU SAVON, DE L'ACIDE, DU PRODUIT À POLIR, DES PRODUITS ABRASIFS, DES NETTOYANTS FORTS NI UN CHIFFON RUGUEUX.

FAITES-NOUS PART DE VOS COMMENTAIRES!

★ S'il vous plaît laissez-nous une critique de produit ou une histoire à **AmericanStandard.com/reviews**

Visionnez des vidéos d'installation sur **youtube.com/americanstandard**

Enregistrez votre garantie et abonnez-vous à un bulletin d'information plein d'idées sur **www.AmericanStandard.ca/support/warranty**

VEUILLEZ REMPLIR L'ENREGISTREMENT DE GARANTIE AMERICAN STANDARD ET SAUVEGARDER CETTE INFORMATION SUR LA GARANTIE.

IMPORTANT: La lavabo doit avoir été enregistrée pour que cette garantie entre en vigueur. Votre enregistrement nous permettra de communiquer facilement avec vous en cas de rappel du produit.*

INSTRUCTIONS: Enregistrez votre lavabo au www.americanstandard.com. Conservez votre preuve d'achat (ticket de caisse). Si vous avez besoin d'aide ou n'avez pas accès à notre site Web, veuillez appeler le service à la clientèle d'American Standard au numéro suivant : 800 442-1902. Un représentant d'American Standard vous aidera à remplir l'enregistrement de la garantie.

*En Californie, vos droits de garantie demeurent inchangés même si vous n'enregistrez pas la garantie.



PARTAGEZ VOTRE NOUVEAU PRODUIT!

Identifiez-nous @american_standard sur Instagram et montrez-nous à quoi ressemble votre nouveau produit.

≡ D'AUTRES RENSEIGNEMENTS?

Pour toute question ou de l'aide, appelez-nous au **855-836-9615**, ou visitez le site **www.AmericanStandard.ca**

AUX ÉTATS-UNIS :

American Standard Brands
865 Centennial Ave.
Piscataway, New Jersey 08854
Attention: Directeur ou directrice de la consommation Pour les résidents des États-Unis, il est également possible d'obtenir les renseignements relatifs à la garantie en téléphonant au numéro sans frais suivant : (855) 815-0004.
www.AmericanStandard.com

AU CANADA

LIXIL Canada, Inc.
5900 Avebury Rd.
Mississauga, Ontario
Canada L5R 3M3
Sans frais : (800) 387-0369
AmericanStandard.ca/support/warranty

AU MEXIQUE

American Standard B&K Mexico
S. de R.L. de C.V.
Via Morelos #330
Col. Santa Clara
Ecatepec 55540 Edo. Mexico
Sans frais: 800-839-1200
AmericanStandard.com.mx/garantia

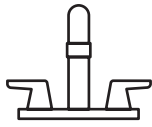
M985198 FR (7/24)

104880XXXO

PART OF **LIXIL**

American Standard

American Standard



American Standard se dedica a mejorar la vida, en el corazón de su hogar, cada día...

...así que, ¡gracias por invitarnos! Con lo mejor en productos de cocina y baño, estamos aquí para ayudarle a hacer su vida más feliz, más sana y más sencilla. Nuestro compromiso con la calidad, la innovación y el desempeño nos ha convertido en parte de su rutina diaria durante casi 150 años, y esperamos formar parte de su vida durante muchos años más.

Para más información visite www.AmericanStandard.com.mx

REGISTRE SU GARANTÍA

Use el código **QR** fácil de escanear para introducir rápidamente su información o encuentre la garantía detallada de su producto aquí:



www.AmericanStandard.com.mx/garantia

El registro le permite a usted guardar bien la información de su producto y a nosotros nos permite ponernos en contacto con usted en caso de retirada o por cualquier novedad sobre su compra.

Y si llega a tener una pregunta o necesita ayuda...

Llámenos al 1-855-815-0004

M985198 SP (7/24)

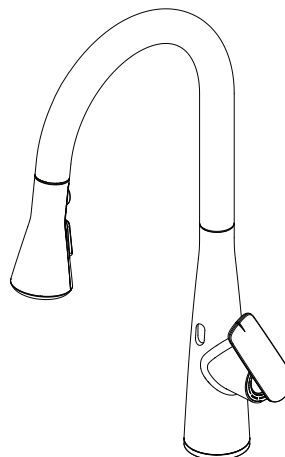
104880XXX0

American Standard

MANUAL DEL PROPIETARIO

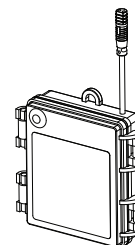
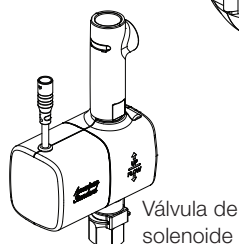
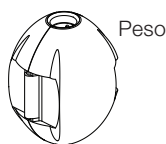
Aspirations - Grifo de cocina electrónico y retráctil

104880XXX0



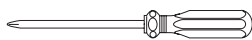
DENTRO DE LA CAJA

La imagen puede variar del producto comprado.



HERRAMIENTAS RECOMENDADAS

Los pasos para la instalación indicarán qué herramientas se deben usar con la letra relacionada



Destornillador Phillips

A



Pinza con ajustes

B



Llave ajustable

C



ANTES DE INSTALAR SU LLAVE

Cierre los suministros de agua caliente y fría antes de comenzar.

American Standard®, el logotipo de American Standard y todos los nombres de productos asociados son propiedad exclusiva de AS America, Inc. y son marcas comerciales registradas o no registradas en los EE. UU. e internacionalmente. © 2024 AS America, Inc. Todos los derechos reservados.

American Standard

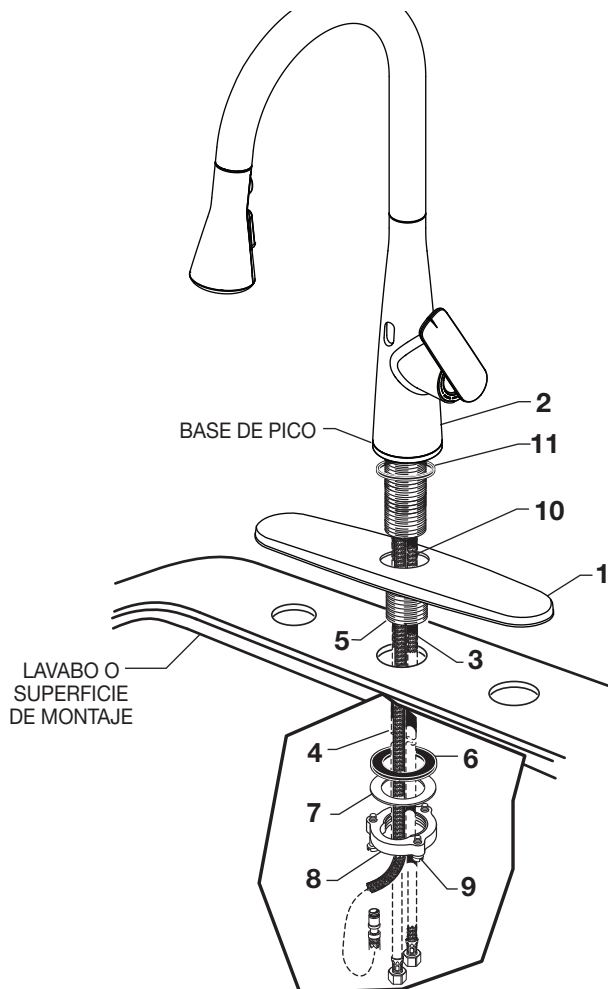
INSTRUCCIONES DE INSTALACIÓN

1

INSTALAR CON CHAPETÓN



Desconecte los suministros de agua caliente y fría antes de comenzar.



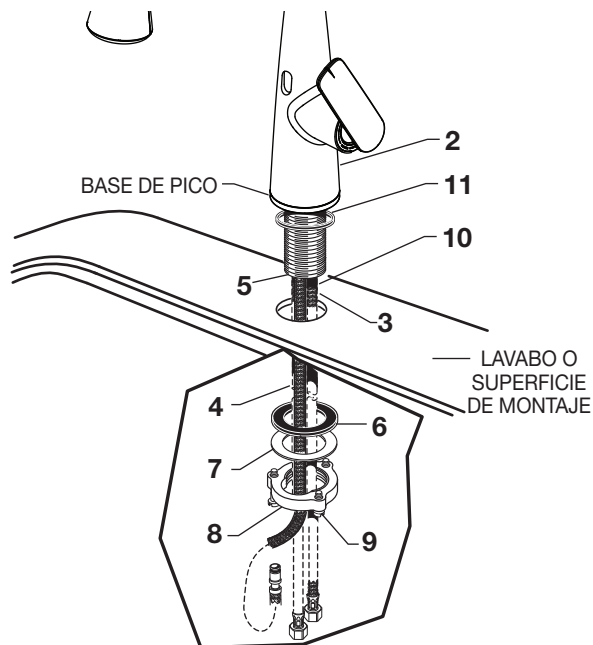
Instalar con chapetón

- El EMPAQUE (11) debe estar bien apoyado en el hueco del cuerpo de la LLAVE (2).
- Coloque el chapetón de plataforma sobre los orificios de montaje de la plataforma.
- Inserte las MANGUERAS DE SUMINISTRO (10), las MANGUERAS (3), la MANGUERA ROCIADORA (4) y el VÁSTAGO (5) en el orificio del CHAPETÓN DE PLATAFORMA (5) y la superficie de montaje.
- Siga las instrucciones de montaje en el paso 1A para fijar la llave a la superficie de montaje.

A

1A

INSTALAR SIN EL CHAPETÓN



Instalar sin el chapetón

- El EMPAQUE (11) debe estar bien apoyado en el hueco del cuerpo de la LLAVE (2). Inserte los cables (10), las mangueras (3) y el vástago (5) a través del aro de montaje y la plataforma, coloque la BASE DEL PICO en el lavabo o la superficie de montaje. **No use masilla.**
- Desde abajo: Inserte los CABLES (11) y las MANGUERAS (3) a través de la ARANDELA DE GOMA (6), la ARANDELA DE LATÓN (7) y la CONTRATUERCA roscada (8).
- Ensamble la ARANDELA DE GOMA (6), la ARANDELA DE LATÓN (7) y la CONTRATUERCA roscada (8) en el VÁSTAGO (5) desde la parte inferior del lavabo o de la superficie de montaje. Ajuste a mano la CONTRATUERCA (8).
- La llave debe estar bien alineada con la manija en la derecha y con el logotipo mirando directamente hacia adelante.
- Asegúrate de que el grifo está hacia el frente en el mostrador y usa un destornillador para apretar los TORNILLOS (8) en la CONTRATUERCA (6). Alrededor de la CONTRATUERCA (8), ajuste los tornillos un poco cada vez hasta que todos estén ajustados para asegurarse una presión pareja.

A

American Standard

2

REALIZAR LAS CONEXIONES DE LOS SUMINISTROS DE AGUA

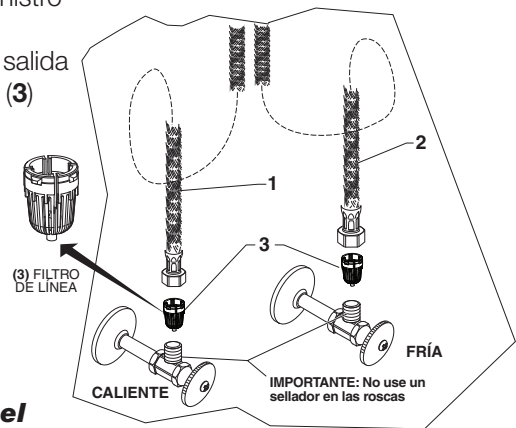


Desconecte los suministros de agua caliente y fría antes de comenzar.

- Enjuaga el suministro de agua antes de instalar las líneas de suministro para retirar cualquier residuo.
- Asegúrate de que el **FILTRO EN LÍNEA (3)** está instalado en cada salida de suministro en la pared. Asegúrate de que el **FILTRO EN LÍNEA (3)** está insertado en la dirección correcta. (Ver ilustración).
- Conecte las **MANGUERAS FLEXIBLES DE SUMINISTRO (1, 2)** directamente al **FILTRO DE LÍNEA (3)**. La conexión en los suministros tiene una compresión de 3/8". Conecte la manguera de suministro a la izquierda (etiqueta roja) al suministro de agua caliente en la pared. Conecte la manguera de suministro a la derecha (etiqueta azul) al suministro de agua fría en la pared. Ajuste las conexiones con la llave regulable. No ajuste en exceso.

*Los suministros de la llave miden 35" desde la base de la llave.

- **Nota: Si se requiere un largo de suministro adicional, el instalador deberá comprar las piezas extra por separado.**
- **Importante: Si las MANGUERAS DE SUMINISTRO (1, 2) son demasiado largas, haga un bucle, tal como se indica, para evitar que se enrosquen.**

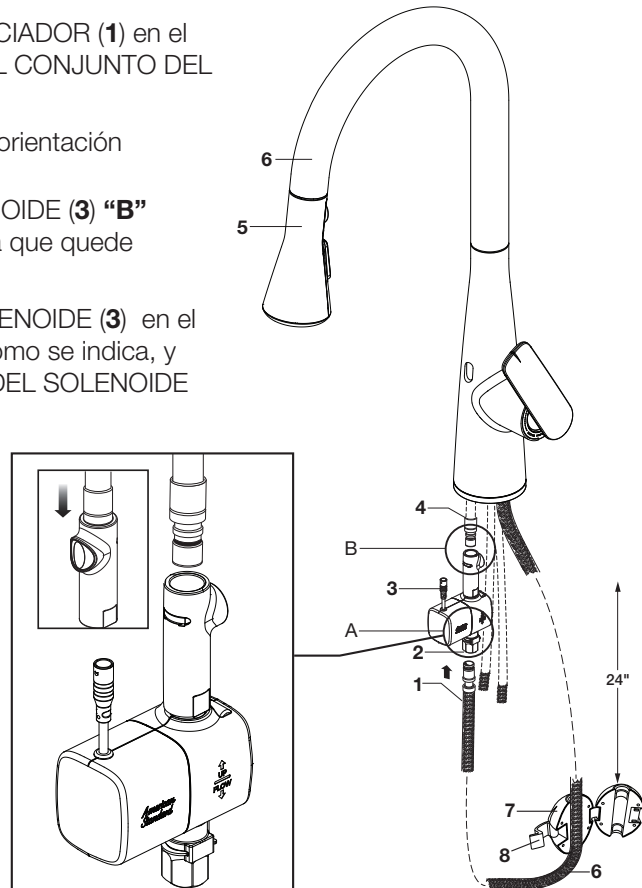


C

3

CONECTE LA MANGUERA ROCIADORA Y EL CONJUNTO DEL SOLENOIDE E INSTALE EL PESO

- Enrosca el **EXTREMO DE LA MANGUERA DE ROCIADOR (1)** en el **ADAPTADOR HEMBRA (2)** DE LA CONEXIÓN DEL CONJUNTO DEL SOLENOIDE (**3**) "A".
- Oriente la válvula del solenoide con la etiqueta de orientación mirando hacia arriba.
- Presiona la conexión del **CONJUNTO DEL SOLENOIDE (3)** "B" hacia el **CONECTOR DE LA MANGUERA (4)** hasta que quede ajustada en su lugar para asegurar la conexión.
- Empuje la conexión "A" del **CONJUNTO DEL SOLENOIDE (3)** en el otro extremo del **ADAPTADOR HEMBRA (2)**, tal como se indica, y deslice el collar de bloqueo hacia el **CONJUNTO DEL SOLENOIDE (3)** para fijar la conexión.
- Con la **CABEZA ROCIADORA (5)** apoyada en el **PICO (6)**, instale el **PESO (7)** en la **MANGUERA (6)** a 24" desde la parte inferior del borde del lavabo y fije con la **TRABA (8)**.
NOTA: hay una etiqueta en la manguera que indica la colocación del peso.
- **Importante:** Asegúrese de tirar la manguera hacia afuera y verificar que se mueva libremente y no esté obstruida por mangueras de suministro, la válvula del solenoide u artículos en la parte inferior del armario.



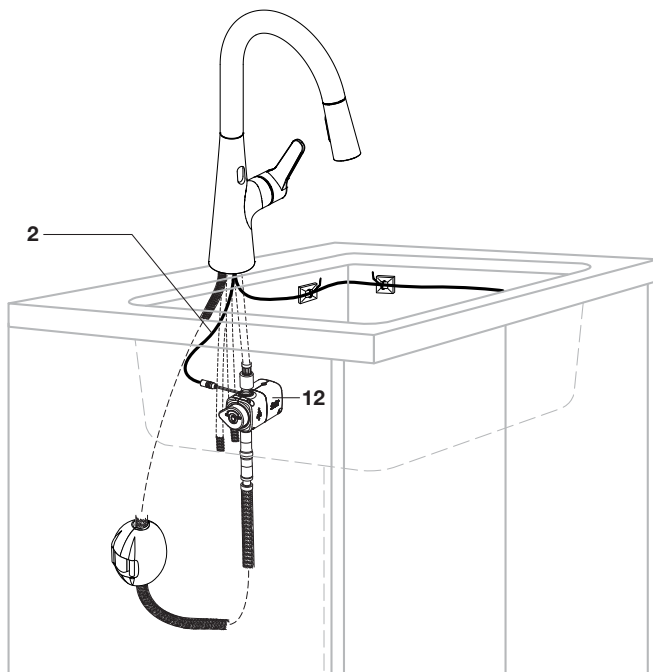
4

CONEXIONES ELÉCTRICAS - SENSOR AL SOLENOIDE

- Conecte el CONECTOR DE SOLENOIDE (12) al CONECTOR DEL SENSOR (2) desde la llave.

NOTA:

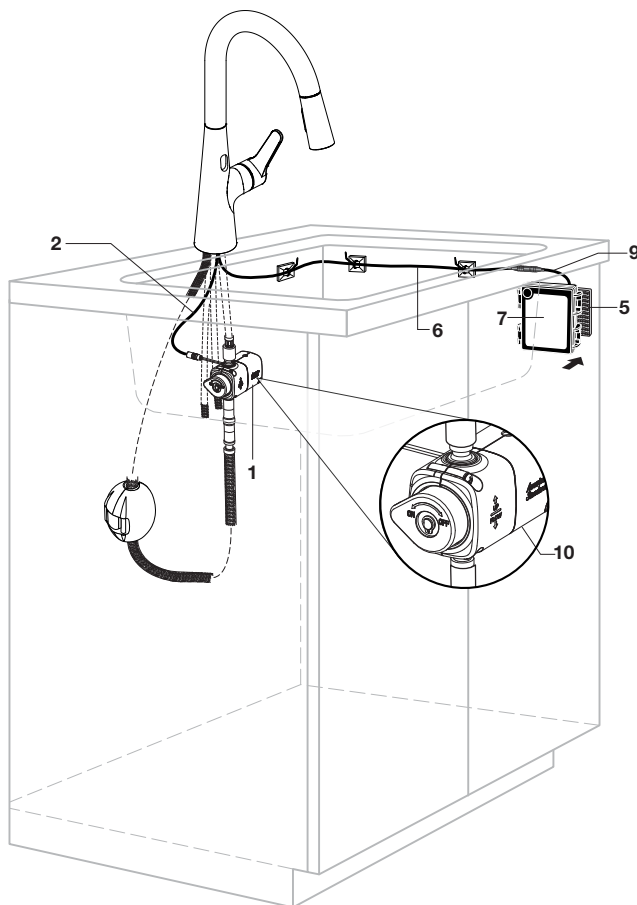
Use únicamente (4) baterías de tipo alcalino AA.



5

CONEXIONES ELÉCTRICAS - PROTECTOR DE BATERÍA

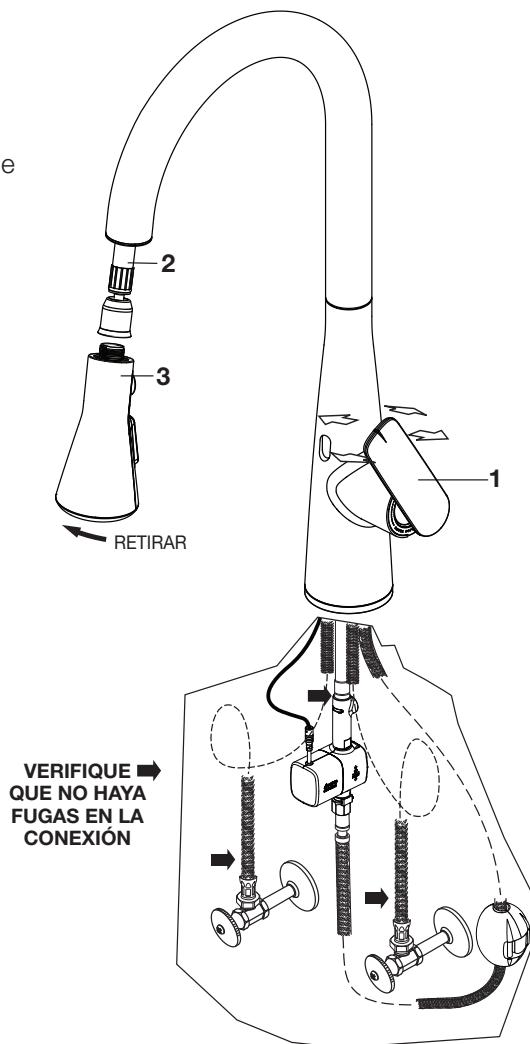
- Identifique la ubicación deseada para el PROTECTOR DE BATERÍA (7). El soporte de baterías debe ubicarse de manera tal que pueda acceder fácilmente a las baterías, dentro de los 6 pies del gancho y bucle de la llave (TIRA NEGRA) (5).
- Fije el sujetador 'gancho a bucle' (TIRA NEGRA) (5) a la parte posterior del PROTECTOR DE BATERÍA (7) y fije el sujetador 'gancho a bucle' (TIRA NEGRA) (5) en el lugar deseado dentro del armario de la cocina. Limpie la superficie de montaje con un paño antes de fijar el sujetador 'gancho a bucle' (TIRA NEGRA) (5).
- La PERILLA DE BYPASS (10) en el CONJUNTO DEL SOLENOIDE (1) debe estar en la posición de apagado "OFF".
- Conecte el CABLE DEL PROTECTOR DE BATERÍA (9) con el otro extremo del CABLE DEL SENSOR largo (6), que sale de la llave. Utilice el cable de extensión proporcionado si es necesario. El sensor brillará de manera intermitente varias veces y luego se detendrá.



6

PRUEBE LA LLAVE INSTALADA Y VERIFIQUE QUE NO HAYA FUGAS EN LA CONEXIÓN

- Mueva la MANIJA (1) a la posición de cerrado "off".
- Abra el agua y verifique que no haya fugas en ninguna conexión. ➡
- Con la MANIJA (1) en la posición cerrado "off", desenrosque el ROCIADOR (3) de la MANGUERA (2).
- Mueva la MANIJA (2) hacia arriba y abajo, izquierda y derecha, para descargar las líneas de agua a fondo.
- Vuelva a colocar el ROCIADOR (3) en la MANGUERA (2).
- Mueva el ROCIADOR DE MANO y verifique que no haya fugas en las conexiones. ➡



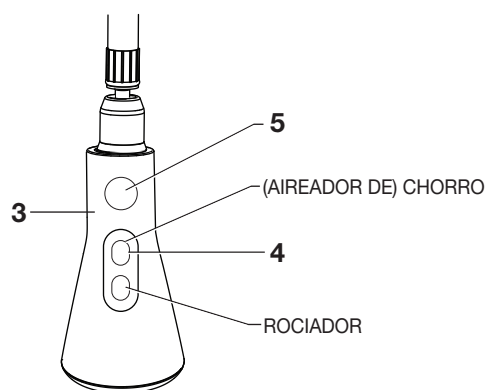
7

FUNCIONAMIENTO DE LA LLAVE

CARACTERÍSTICAS

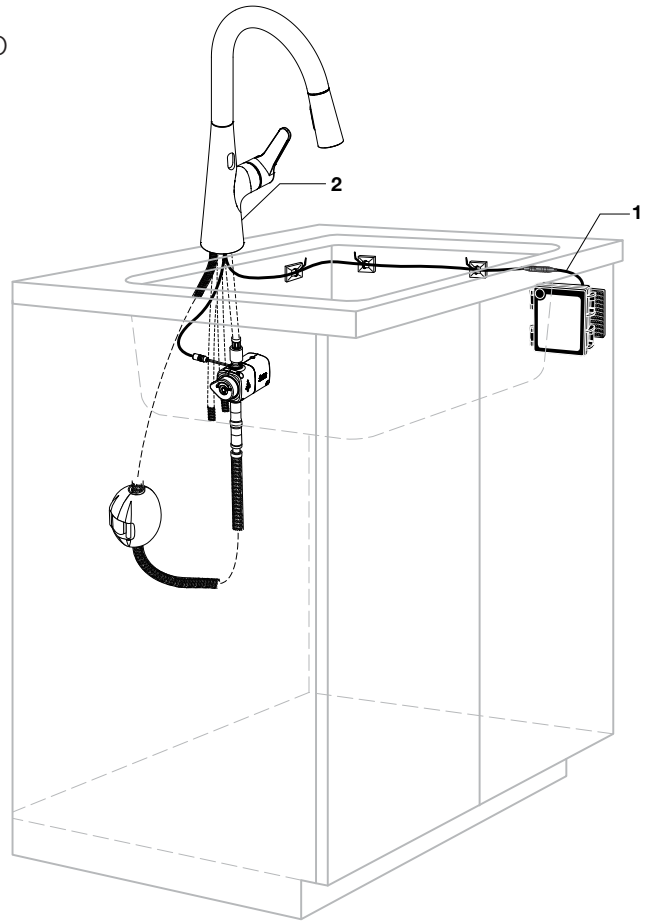
Temporizador de seguridad

- La llave apagará automáticamente el agua tras 2 minutos de uso continuo. Coloque momentáneamente la mano delante del sensor para encender el agua.
- Con el GRIFO abierto, presiona el BOTÓN INTERRUPTOR (4) en el CABEZAL ROCIADOR (3) para cambiar de flujo continuo a BlastSpray.
- Mantén presionado el BOTÓN (5) para activar temporalmente el rociador suave. Libera el BOTÓN REDONDO (5) para reanudar el flujo del ROCIADOR (3).



CAMBIAR EL RANGO DEL SENSOR

- Desconecte el CONECTOR NEGRO DE SUMINISTRO DE ELECTRICIDAD (1) y vuelva a conectar.
- Mientras el LED DE CONTROL DEL SENSOR (2) esté brillando de manera intermitente y lenta, coloque la mano a 1 a 2 pulgadas (25,4-50,8 mm) delante del sensor.
- Cuando el LED deje de brillar intermitentemente y permanezca "ENCENDIDO", mueva la mano a la posición deseada y manténgala en su lugar hasta que el LED vuelva a brillar intermitentemente.
- Una vez que el LED DE CONTROL DEL SENSOR (2) empiece a brillar de manera intermitente otra vez, retire la mano de la zona de detección. Cuando deje de brillar, la distancia de detección ya estará establecida.



Debe reemplazar la batería:

- El sensor brillará de manera intermitente continuamente cada segundo. Esto indica que las baterías están bajas.
- Reemplace las baterías en el protector de la batería con (4) baterías de tipo alcalino AA.
- Las baterías duran aproximadamente un año.
- Cambie siempre las 4 baterías al mismo tiempo. De lo contrario, puede causar problemas en el funcionamiento de los componentes electrónicos de la llave.

Flujo reducido o distorsionado:

Los desechos o la suciedad que se acumulan en la entrada o el AIREADOR PUEDEN CAUSAR UN FLUJO REDUCIDO O DISTORSIONADO.

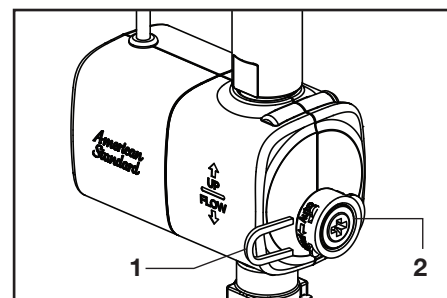
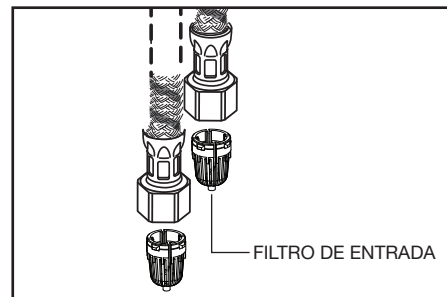
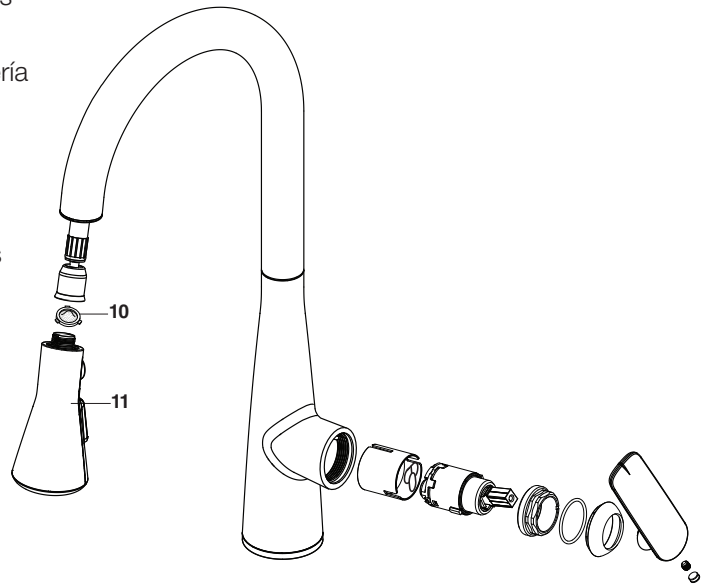
- A) Limpie el filtro de línea en las mangueras de entrada.
- B) Apague los suministros de agua caliente y fría. Abra la válvula en la posición mezclada durante dos segundos para liberar la presión y cierre la válvula.
- C) Desconecte las mangueras de entrada en la válvula de cierre y limpie el filtro de rejilla. De ser necesario, retire el filtro de línea y enjuague en otra fuente de agua.
- D) Retira el CABEZAL ROCIADOR (11) y sumérgelo en una solución de CLR de acuerdo con las instrucciones en la botella.

Limpieza del aireador

- Desenrosque el AERADOR (8) con una moneda o un destornillador de cabeza plana y límpielo de cualquier residuo.
- Limpie la REJILLA (10) retirando la CABEZA ROCIADORA (11).

Corte de electricidad (bypass manual):

- Para cambiar el grifo de control sin contacto a control manual, retira la HEBILLA (1) y gira la PERILLA (2) hacia la izquierda.



SÍ: ENJUAGAR EL PRODUCTO PARA LIMPIARLO CON AGUA LIMPIA. SECAR CON UN PAÑO DE FRANELA SUAVE. **NO:** LIMPIAR EL PRODUCTO CON JABONES, ÁCIDO, PULIDORES, ABRASIVOS, LIMPIADORES DUROS O UN TRAPO CON UNA SUPERFICIE ÁSPERA.

¡DÍGANOS QUÉ PIENSA!

★ Déjenos una reseña o una historia del producto en **AmericanStandard.com/reviews**

Encuentre videos de instalación en **youtube.com/americanstandard**

Registre su garantía e inscribábase para recibir un boletín lleno de ideas en **www.AmericanStandard.com.mx/garantia**

COMPLETE EL PROCESO DE INSCRIPCIÓN DE LA GARANTÍA DE AMERICAN STANDARD Y GUARDE ESTA INFORMACIÓN SOBRE

LA GARANTÍA IMPORTANTE: Debe realizar la inscripción de la lavabo para que esta garantía tenga vigencia. Gracias a su inscripción, será más fácil contactarlo en caso de una retirada del producto del mercado.*

INSTRUCCIONES: Registre la lavabo en www.americanstandard.com. Guarde el comprobante de compra (recibo de compra). Si necesita asistencia o no puede acceder a nuestro sitio web, comuníquese con Atención al Cliente de American Standard llamando al: (800) 442-1902.

Un representante de American Standard lo ayudará a completar la inscripción de la garantía.

* En California, sus derechos de garantía permanecen intactos aunque no complete el proceso de inscripción.



¡COMPARTA SU PRODUCTO NUEVO!

Etiquétenos **@american_standard** en Instagram y muéstranos cómo se ve su nuevo producto.

≡ ¿QUIERE MÁS INFORMACIÓN?

Para hacer consultas o solicitar ayuda llámenos **855-815-0004**, o visite **www.AmericanStandard.com.mx**

EN ESTADOS UNIDOS

American Standard Brands
865 Centennial Ave.
Piscataway, New Jersey 08854
Atención: Director of Consumer Affairs
Los residentes de Estados Unidos también pueden obtener información sobre la garantía llamando al siguiente número gratuito: (855) 815-0004
www.AmericanStandard.com

EN CANADÁ

LIXIL Canada, Inc.
5900 Avebury Rd.
Mississauga, Ontario
Canadá L5R 3M3
Número gratuito :
(800) 387-0369
AmericanStandard.ca/support/warranty

EN MÉXICO

American Standard B&K Mexico
S. de R.L. de C.V.
Vía Morelos #330
Col. Santa Clara
Ecatepec 55540 Edo. Mexico
TNúmero gratuito: 800-839-1200
AmericanStandard.com.mx/garantia

M985198 SP (7/24)
104880XXX0

PART OF **LIXIL**

American Standard