

Reliant 3

Llave Central Monomando Para Lavabo con Drenaje SpeedConnect™

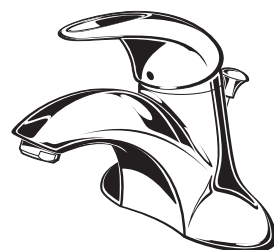
Felicidades por comprar su llave de American Standard con drenaje Speed Connect, que es una característica exclusiva de las llaves de American Standard.

Drenaje Speed Connect*

- Con menos partes, se instala en menos tiempo
- Jamás necesita ajuste
- Garantizado para sellar correctamente la primera vez, siempre.

*Su nueva llave de American Standard está diseñada para trabajar sólo con el drenaje Speed Connect.

Por favor lea estas instrucciones antes de comenzar para asegurar una instalación correcta.



Certificado para cumplir con la norma ANSI A112.18.1

Herramientas requeridas



Destornillador



Pinzas Ajustables



Llave Inglesa Ajustable



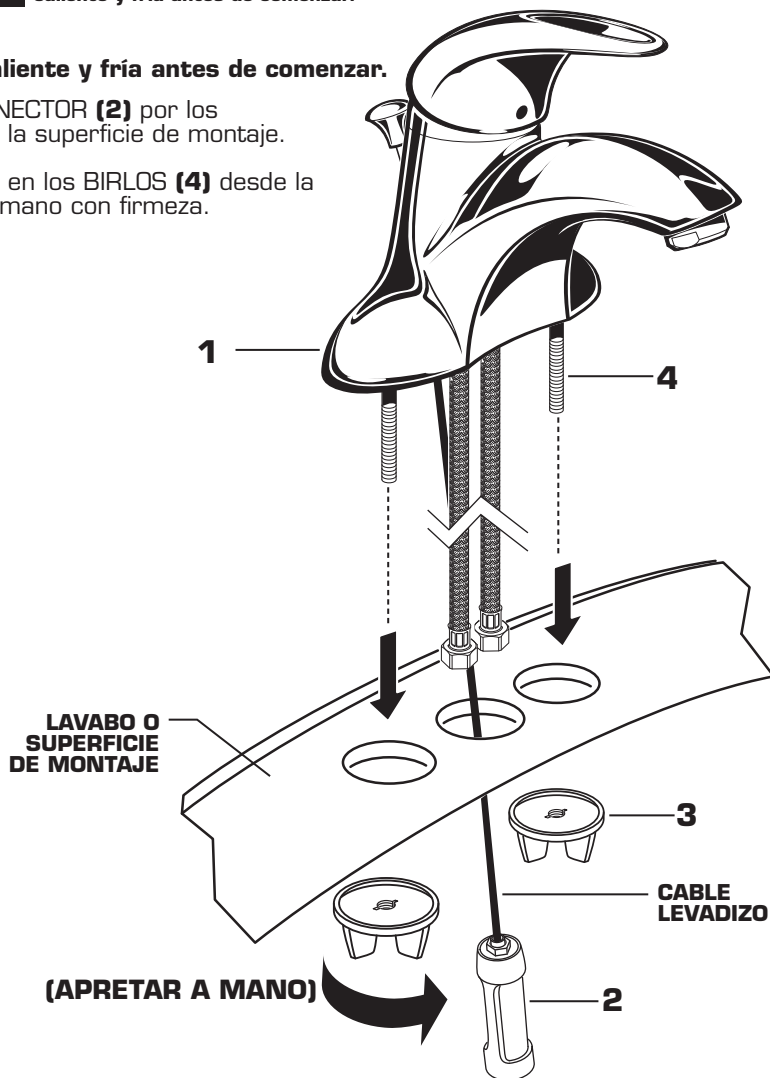
Cortador de Tubos

1 INSTALE LA LLAVE **PRECAUCIÓN**

Cierre los suministros de agua caliente y fría antes de comenzar.

Cierre la alimentación de agua caliente y fría antes de comenzar.

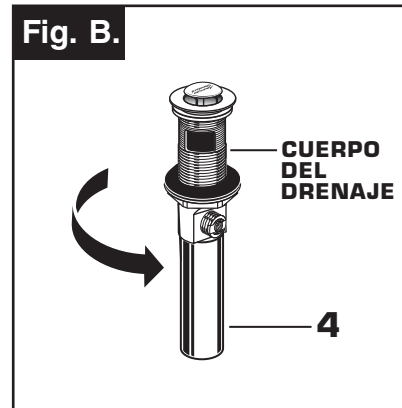
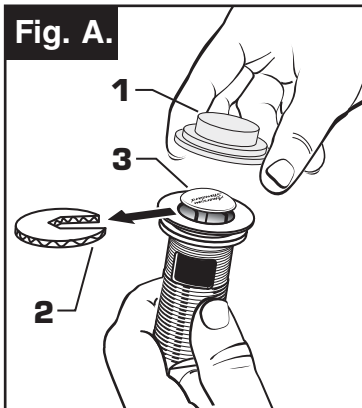
- Inserte la LLAVE (1) y el CABLE CONECTOR (2) por los orificios de montaje del Lavabo o de la superficie de montaje.
- Ensamble las CONTRATUERCAS (3) en los BIRLOS (4) desde la parte inferior del Lavabo. Apriete a mano con firmeza.



2

DRENAJE LEVADIZO

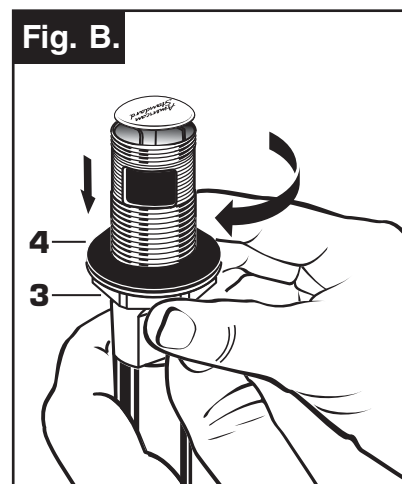
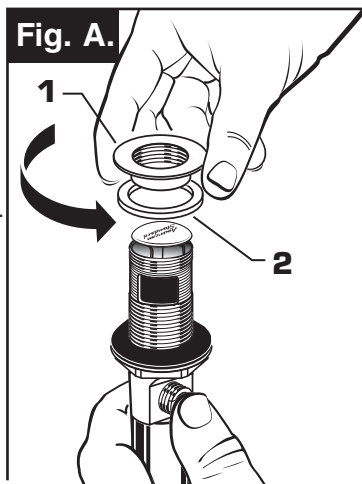
- Remueva la CUBIERTA DE PLÁSTICO TRANSPARENTE (1).
- Remueva el SEPARADOR DE CARTÓN (2) de abajo del DRENAJE LEVADIZO (3).
- Enrosque la EXTENSIÓN DE SALIDA (4) en el CUERPO DEL DRENAJE antes de instalar el CUERPO DEL DRENAJE. Fig. B.



3

REMUEVA LA BASE

- Enrosque la BASE (1) en contra de las manecillas y remueva la BASE FLANGE (1) y el EMPAQUE DE ESPUMA (2) del cuerpo del drenaje. Fig. A.
- Enrosque la CONTRATUERCA (3) en dirección de las manecillas hacia el fondo del cuerpo del drenaje. Empuje el EMPAQUE (4) hacia abajo contra la CONTRATUERCA (3). Fig. B.



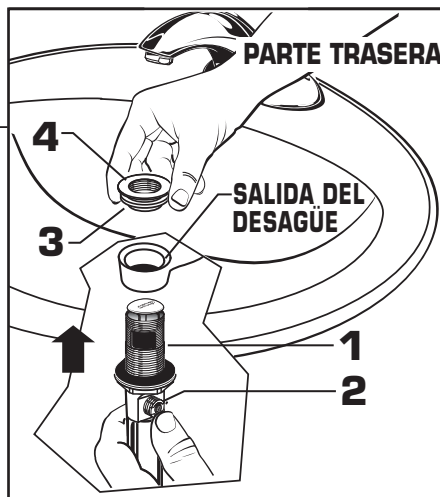
4

INSTALE EL DRENAJE DESDE ABAJO

- Desde la parte inferior del LAVABO instale el CUERPO DEL DRENAJE (1) hacia arriba por la salida del desagüe.

Nota: No se requiere masilla de plomero o calafateo. El PUNTO DE UNIÓN DEL CABLE (2) debe ver hacia la parte trasera del LAVABO.

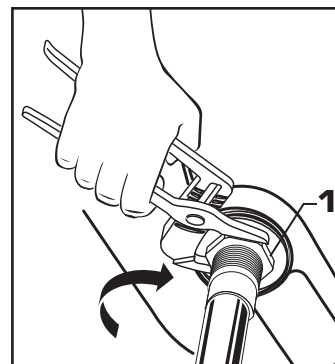
- Instale el EMPAQUE DE ESPUMA (3) y la BASE (4) en el cuerpo del drenaje desde arriba del LAVABO y apriete la BASE (4) con firmeza.



5

APRIETE LA CONTRATUERCA

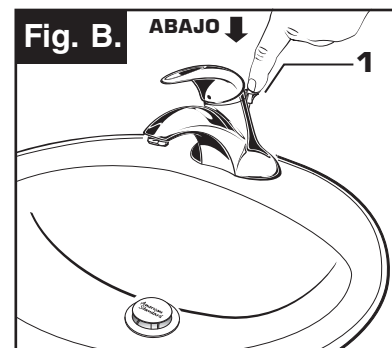
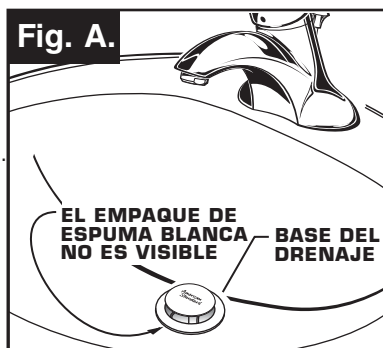
- Apriete la CONTRATUERCA (1) firmemente con una Llave Ajustable o Pinzas Ajustables.



6

EMPAQUE DE LA BASE Y PERILLA LEVADIZA

- Revise la BASE DEL DRENAJE en el LAVABO para asegurarse que el EMPAQUE DE ESPUMA BLANCA (3) está completamente comprimido y no es visible. Fig. A.
- LA PERILLA LEVADIZA (1) debe estar completamente hacia abajo. Fig. B.



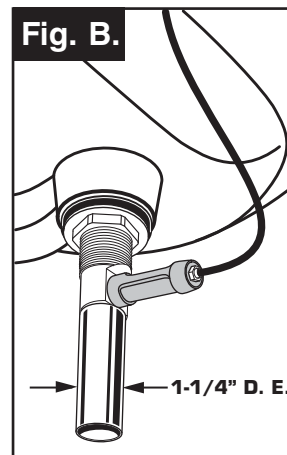
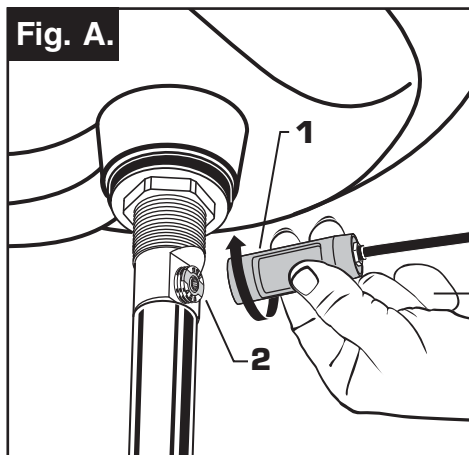
7

UNA EL CABLE CONECTOR

- Enrosque el CABLE CONECTOR (1) en dirección de las manecillas hacia la CONEXIÓN DEL CUERPO DEL DRENAJE (2) y apriételo a mano. Fig. A.

La instalación de su nuevo DRENAJE LEVADIZO está completa. Fig. B.

Nota: La extensión de salida del drenaje levadizo mide 1-1/4" de Diámetro Externo. Fig. B.

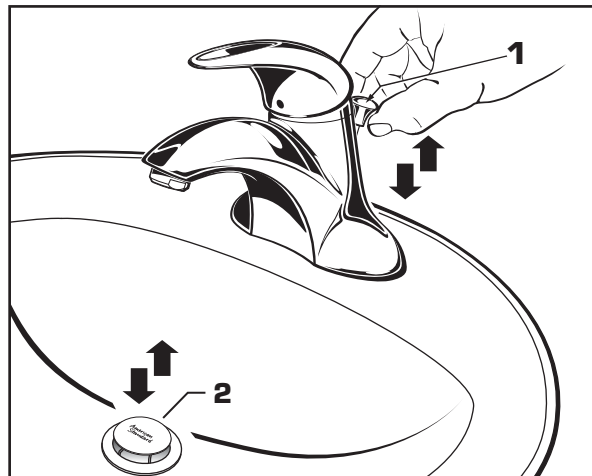


8

REVISE LA OPERACIÓN DEL DRENAJE

- Accione la PERILLA LEVADIZA (1) para verificar que el TAPÓN (2) abra y cierre.

Nota: Si el TAPÓN (2) no abre y cierra correctamente, refiérase a la "sección de solución de problemas" de estas instrucciones.



9

HAGA LAS CONEXIONES DE ALIMENTACIÓN DE AGUA Y DESAGÜE

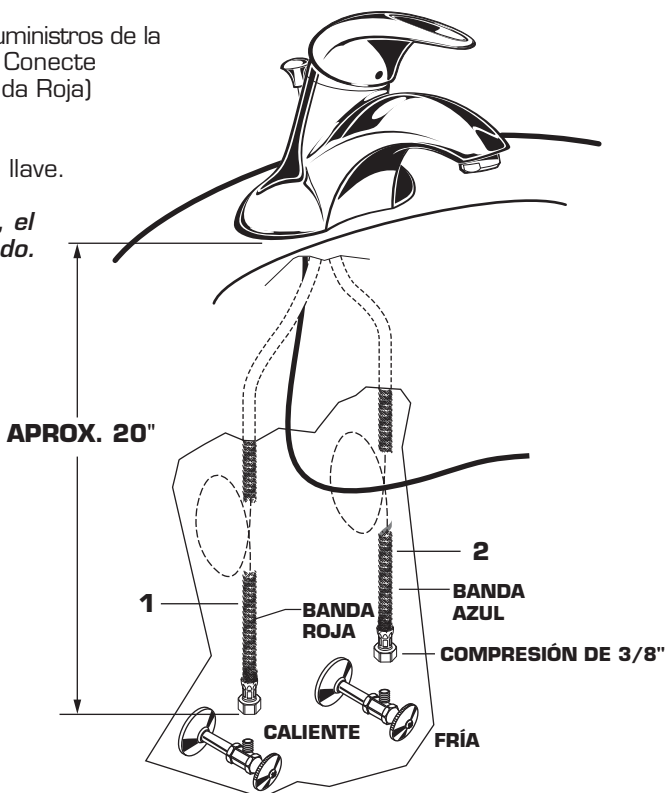
- Conecte las TUBERÍAS FLEXIBLES (1, 2) directamente a los suministros de la pared. Las tuberías adecuadas son de compresión de 3/8". Conecte la ENTRADA (1) izquierda a la Caliente (Marcada con una Banda Roja) y la entrada derecha a la alimentación de agua FRÍA (2).

- Las mangueras de la llave miden 20" pies desde la base de la llave.

Nota: Si se requiere una longitud adicional de las tuberías, el instalador debe comprar las piezas adicionales por separado.

Importante: Si las MANGUERAS DE ENTRADA (1, 2) son demasiado largas, haga una curva como se muestra en el dibujo para evitar que se dañen.

- Conecte la extensión de salida de 1-1/4" D.E. del DRENAJE LEVADIZO a la salida del DESAGÜE.

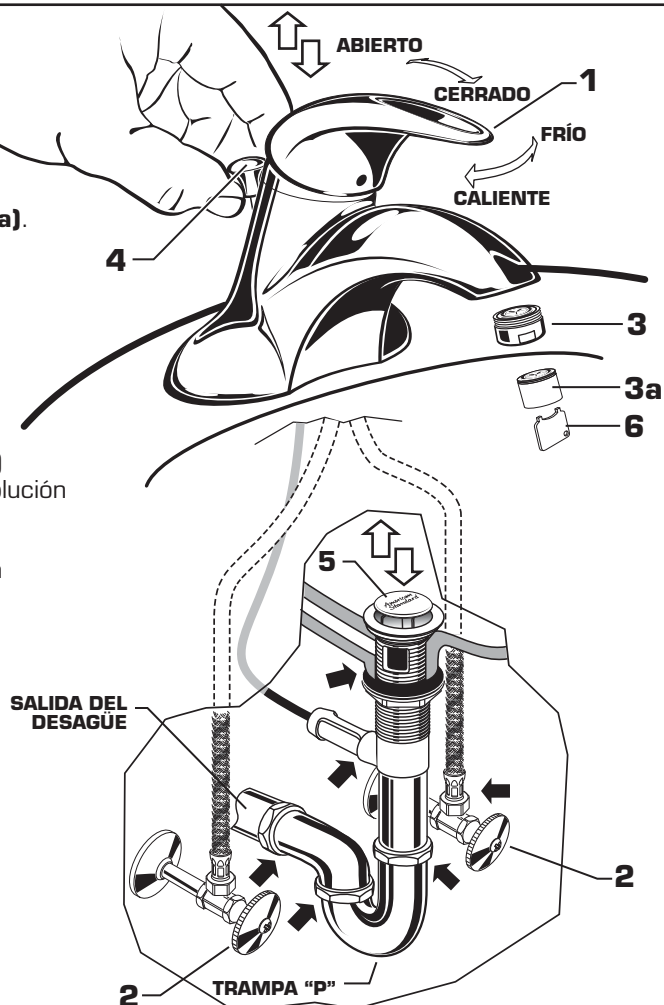


10 PRUEBA DE LA INSTALACIÓN

- Ponga la MANIJA (1) en posición de CERRADO, abra los SUMINISTROS DE AGUA (2) y revise que las conexiones no tengan fugas.
- Remueva el AERADOR (3). Para el Modelo #7385.050, use la LLAVE del AERADOR (6) para remover el AERADOR (3a).
- Accione la MANIJA (1) para lavar completamente las líneas.
- Reinstale el AERADOR (3).

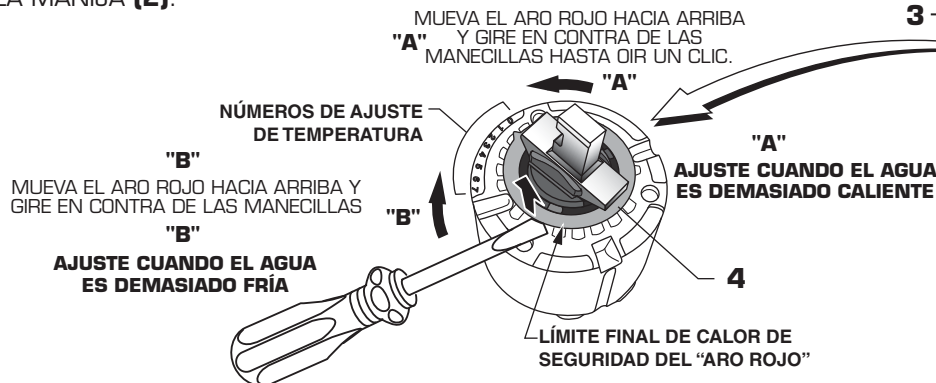
REVISE LAS CONEXIONES DEL DRENAJE

- Accione la PERILLA LEVADIZA (4) y llene el lavabo de agua. Revise que el TAPÓN DEL DRENAJE (5) sella correctamente y retiene el agua en el Lavabo. Si el TAPÓN DEL DRENAJE (5) no sella correctamente, por favor refiérase a la sección de solución de problemas de estas instrucciones.
- Baje la PERILLA LEVADIZA (4) y revise que las conexiones y la trampa "P" no tengan fugas. ➡ De ser necesario, apriete.



11 SERVICIO

- Al restringir la rotación de la manija y limitar la cantidad de agua caliente que se puede mezclar con la fría, el LÍMITE DE CALOR DE SEGURIDAD reduce el riesgo de quemaduras accidentales. Para configurar la temperatura máxima del agua de sus llaves, todo lo que necesita hacer es ajustar el LÍMITE DE CALOR DE SEGURIDAD.
- Afloje el TORNILLO DE FIJACIÓN (2) con una llave hexagonal de 2.5mm. Jale la MANIJA (1) fuera del cuerpo de la válvula. Jale la TAPA (3). Utilice un destornillador de punta plana o sus dedos para girar el LÍMITE DE SEGURIDAD DE CALOR (4) rojo. Siga el paso "A" o "B" para ajustar la temperatura máxima o mínima de descarga. Siendo "O" el valor más caliente y "7" la temperatura mas fría. El valor de fábrica es "O".
- Reinstale la TAPA DEL CHAPETÓN (3), la MANIJA (1), apriete el TORNILLO DE LA MANIJA (2).



12 INSTRUCCIONES DE CUIDADO:

DEBE: SOLAMENTE ENJUAGAR EL PRODUCTO CON AGUA LIMPIA. SECAR CON UNA TOALLA DE ALGODÓN.

NO DEBE: LIMPIAR EL PRODUCTO CON JABONES, ÁCIDOS, PULIDORES, ABRASIVOS, LIMPIADORES ÁSPEROS, O UNA TOALLA CON SUPERFICIE RUGOSA.

M968889 SP Rev.1.8 (10/15)

Guía de Solución de Problemas del Drenaje Speed Connect™

Si el lavabo no retiene el agua aunque el tapón esté en posición de “abajo”:

- Siga el PROCEDIMIENTO DE AJUSTE DE CABLE.

Si el tapón no se levanta completamente o el lavabo dreña muy despacio:

- Siga el PROCEDIMIENTO DE AJUSTE DE CABLE.

Si necesita remover el tapón:

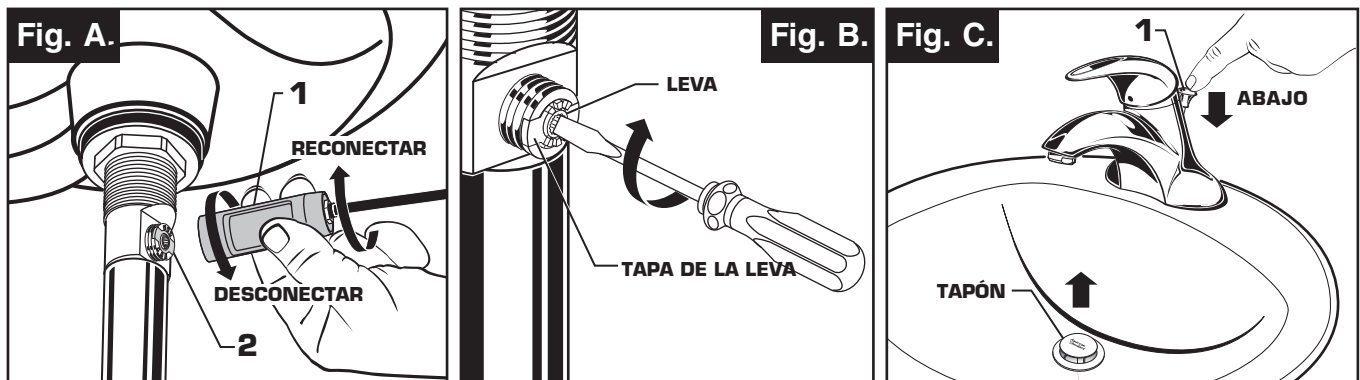
- Siga el PROCEDIMIENTO DE EXTRACCIÓN DEL TAPÓN.

Si le gustaría la posibilidad de remover el tapón simplemente al jalarlo del drenaje:

- Siga el PROCEDIMIENTO DE INSTALACIÓN DEL TAPÓN para el modo “Desbloqueado”.

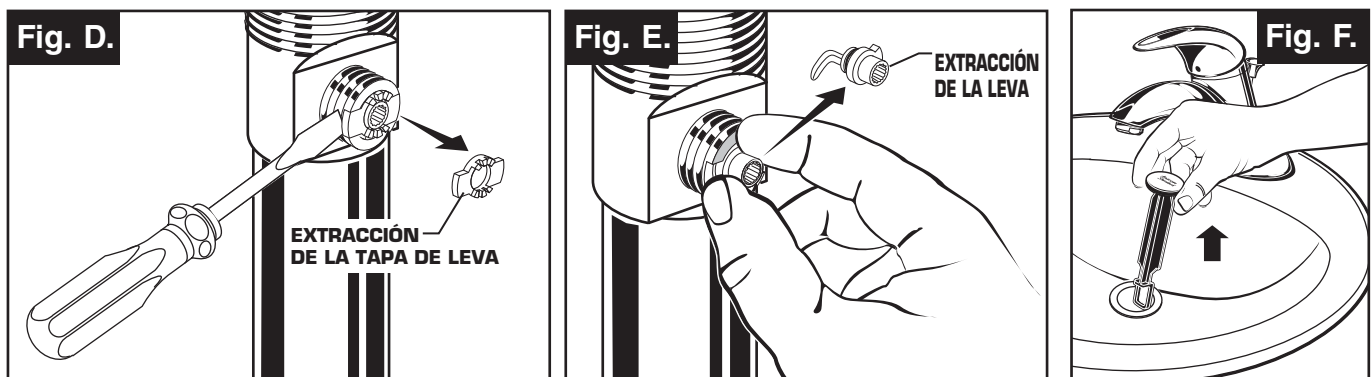
PROCEDIMIENTO DE AJUSTE DEL CABLE

- Desconecte el cable del drenaje enroscando el Cable Conector(1) en contra de las manecillas del reloj. Fig. A.
- Observe el área donde se unía el cable con el cuerpo del drenaje y localice el componente etiquetado como “leva” en la ilustración. Fig. B.
- Use un destornillador pequeño para girar la leva hacia la derecha y hasta el tope. En este punto, el tapón debe estar en la posición ARRIBA. Fig. B y C.
- Empuje la perilla de elevación por completo HACIA ABAJO. Fig. C.
- Vuelva a conectar el cable a la conexión del cuerpo del drenaje (2) roscando el conector del cable (1) a la derecha en la conexión del cuerpo del drenaje (2) y ajuste manualmente. Fig. A.



PROCEDIMIENTO DE EXTRACCIÓN DEL TAPÓN.

- Desconecte el cable del drenaje enroscando el cable conector (1) hacia la izquierda. Fig. A.
- Observe la parte del cuerpo del drenaje donde se conecta el cable y ubique el componente etiquetado como “Leva” y “Tapa de leva” en la ilustración. Fig. B.
- Introduzca los dedos o un desarmador pequeño debajo de cada lado de la tapa de leva para quitarla del drenaje. Fig. D.
- Extraiga la leva tirando de ella mientras la mueve suavemente para a ojar el sello de goma. Fig. E.
- Ahora puede extraer el tapón levantándolo y sacándolo del drenaje. Fig. F.

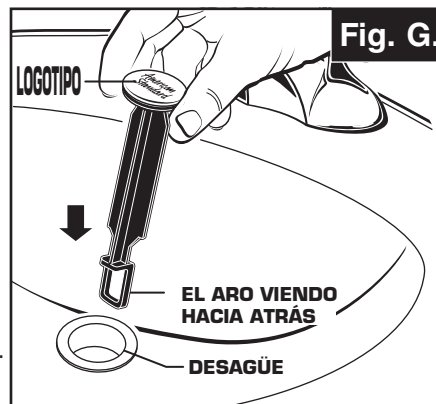


PROCEDIMIENTO DE INSTALACIÓN DEL TAPÓN

El tapón se puede instalar de dos formas, utilizando el modo “bloqueado” (con tapón inamovible) o el modo “desbloqueado” (con tapón extraíble).

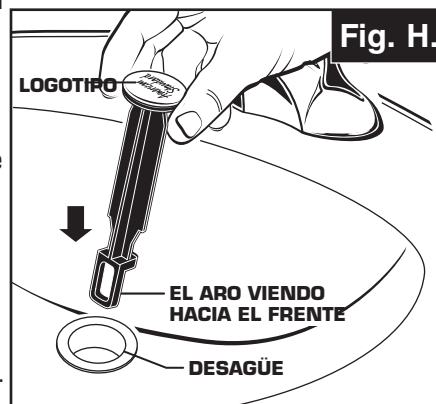
Modo bloqueado:

- Observe el aro de plástico de la parte inferior del tapón y verá que está a un costado del mismo. Fig. G.
- Para instalar el tapón en el modo “bloqueado”, insértelo en el drenaje de modo que el aro plástico quede hacia la parte posterior del lavabo y el logotipo de American Standard hacia el frente. Gire levemente el tapón si es necesario para que se deslice completamente hacia abajo. Fig. G.
- Vuelva a instalar la leva en el drenaje, girándola si es necesario para que se introduzca por completo. Fig. J.
- Vuelva a instalar la tapa de leva, asegurándose de que la muela guía quede hacia el exterior. Si la tapa de leva no “encaja” en su posición, gire la leva para asegurarse de que se introduzca por completo. Fig. K.
- Vuelva a conectar el cable. Consulte: “PROCEDIMIENTO DE AJUSTE DEL CABLE” en la Guía de solución de problemas para finalizar la instalación. El tapón quedará en el modo “bloqueado” y no podrá extraerse.

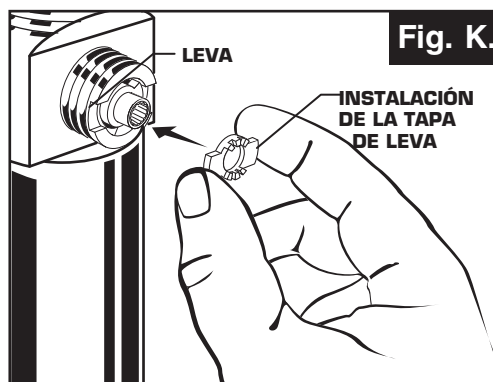
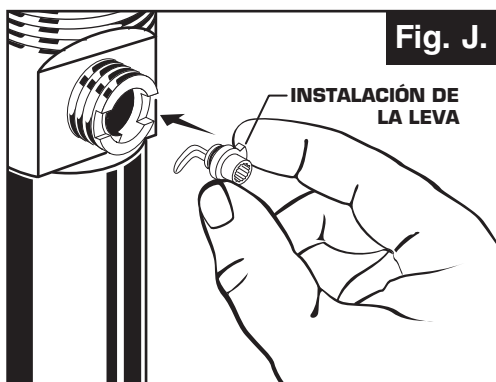


**Modo Bloqueado
(Para Seguridad)**

- **Modo desbloqueado:**
Observe el aro de plástico de la parte inferior del tapón y verá que está a un costado del mismo. Fig. H.
- Para instalar el tapón en el modo “desbloqueado”, inserte el tapón en el drenaje de modo que el bucle plástico quede frente a la parte delantera del lavabo y el logotipo de American Standard mire hacia atrás. Gire levemente el tapón si es necesario, de modo que se deslice completamente hacia abajo. Fig. H.
- Vuelva a instalar la leva en el drenaje, girándola si es necesario para que se introduzca por completo. Fig. J.
- Instalar de vuelta la tapa de leva, asegurándose de que la muela guía quede hacia el exterior. Si la tapa de leva no “encaja” en su posición, gire la leva para asegurarse de que se introduzca por completo. Fig. K.
- Reconecte el cable. Consulte: “PROCEDIMIENTO DE AJUSTE DEL CABLE” en la “Guía de Solución de Problemas” para finalizar la instalación. El tapón quedará en el modo “desbloqueado” y podrá extraerse.



MODULO DESBLOQUEADO

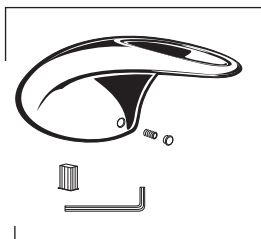


Reliant 3

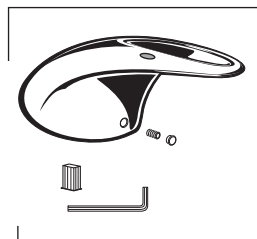
LLAVE DE LAVABO CENTRAL MONOMANDO

NÚMERO DE MODELO

7385 Serie



M962497-YYY0A
SUBENSAMBLE DE
MANIJA



M962498-YYY0A
SUBENSAMBLE DE MANIJA
(CON INDICADOR ROJO/AZUL)



A907086-YYY0A
TAPA DEL CHAPETÓN

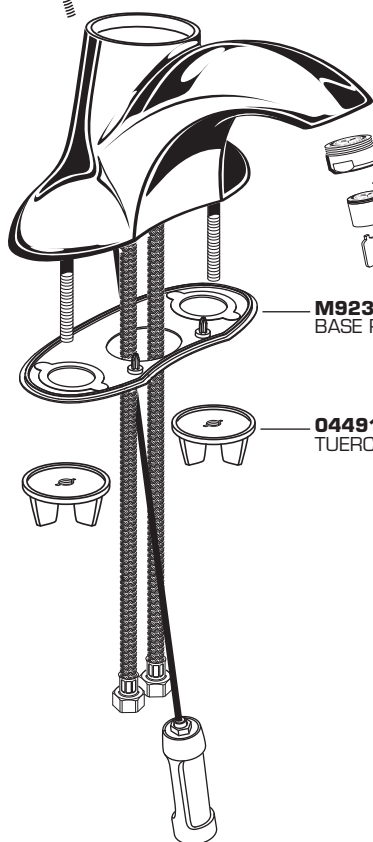


A918477-0070A
TORNILLOS DEL CARTUCHO



023529-0070A
CARTUCHO

M950182-YYY0A
VARILLA LEVADIZA



M964481-YYY0A
AERADOR (1.2 GPM)

066508-YYY0A
0.5 GPM AERADOR
(MODELO #7385.058)

M923059-0070A
BASE PARA MASILLA

044912-0070A
TUERCA DE MONTAJE

M919660-0020A
EXTENSIÓN DE SALIDA
DE 6"
(NO INCLUIDA
CON LA LLAVE)



M952425-YYY0A
SUBENSAMBLE DEL
DESAGÜE

Reemplace las "YYY" con el código
de acabado correspondiente

CROMO	002
NIQUEL SATINADO	295



M962544-YYY0A
SUBENSAMBLE
DEL TAPÓN



M952430-0070A
SUBENSAMBLE
DEL CABLE



M962457-0070A
SUBENSAMBLE
DE LA BASE



M922872-0070A
INSERTO DE LA LEVA



M962430-0070A
ENSAMBLE DE LEVA



M913207-0070A
INSERTO DE LA
EXTENSIÓN DE SALIDA



A919661-0020A
EXTENSIÓN DE SALIDA



M962458-0070A
CONJUNTO DE MONTAJE
DEL DESAGÜE

LÍNEA DE AYUDA DIRECTA

Si desea obtener información o tiene preguntas, llame sin cargo al
(1) 800-442-1902.

Lunes a Viernes 8:00 a.m. a 6:00 p.m.

Sabado 10:00 a.m. a 4:00 p.m.

Hora normal del este

EN CANADÁ: 1-800-387-0369

(TORONTO: 1-905-306-1093)

Los días de semana de 8:00 a.m. a 7:00 p.m.

Hora normal del este

EN MÉXICO: 01-800-839-1200

