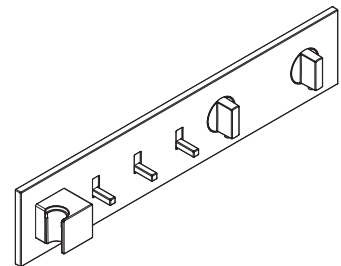
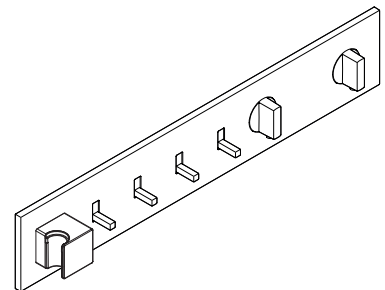


AXOR 470/110
Thermostatic Module
12571XX1



AXOR 540/110
Thermostatic Module
12572XX1



AXOR 610/110
Thermostatic Module
12573XX1

EN Installation / User Instructions / Warranty
FR Instructions de montage / Mode d'emploi / Garantie
ES Instrucciones de montaje / Manejo / Garantía

ENGLISH

TECHNICAL INFORMATION

Water pressure	
Recommended	15 - 75 PSI (0.1 - 0.5 MPa)
Maximum	145 PSI (1 MPa)
Hot water temp.	
Recommended	120°-140° F (48° - 60° C)*
Maximum	158°F (70° C)*
Flow rate @ 44 PSI	1.75 GPM (6.6 L/min)**
Flow rate @ 44 PSI	7.0 GPM (26.5 L/min)***

- * Please know and follow all applicable local plumbing codes when setting the temperature on the water heater.
- ** As configured at the factory.
- *** After modification, if permitted by plumbing code. Review and follow all applicable plumbing codes.

INSTALLATION CONSIDERATIONS

- / This unit should be installed by a licensed, professional plumber.
- / The thermostatic cartridge and shutoff cartridges are included with the trim kit.
- / Inspect this product thoroughly before installation. Claims for shipping damage made after installation will not be honored.
- / This product includes a device to reduce the total simultaneous flow of water in the shower to 1.75 GPM (6.6 L/min) @ 80 PSI (0.55 MPa) as required by some plumbing codes. If permitted by your local plumbing code, this device may be removed. See page 23
- / Please read over these instructions thoroughly before beginning installation. Make sure that you have all tools and supplies needed to complete the installation.
- / Protection against backflow is provided by check valves.
- / This thermostatic mixer is for use with shower heads rated at 1.3 GPM (4.9 L/min) or higher.
- / To prevent scald injury, the maximum output temperature of the shower mixing valve (not included) must be no higher than 120°F (49°C). In Massachusetts, the maximum output temperature can be no higher than 112°F (44°C).
- / 12571XX1 only: This valve is for one shower function plus a handshower. It requires rough valve 18310181 (not included).
- △ Refer to the Cleaning Recommendations on page 19 when selecting a cleaning agent for this product. Do not use cleaning products containing chlorine bleach, lye, hydrochloric acid, formic acid, acetic acid, or abrasives.
- / 12572XX1 only: This valve is for two shower functions plus a handshower. It requires rough valve 18311181 (not included).
- / Keep this booklet and the receipt (or other proof of date and place of purchase) for this product in a safe place. The receipt is required should it be necessary to request warranty parts.
- / 12573XX1 only: This valve is for three shower functions plus a handshower. It requires rough valve 18312181 (not included).
- △ This unit requires handshower 28703XX1 (2.5 GPM / 9.5 L/min) or 28704XX1 (1.75 GPM / 6.6 L/min) (not included) plus AXOR Shower Solutions textile hose with cylindrical nuts 28228XX0 (49"), 28261XX0 (63"), or 28291XX0 (79") (not included).

FRANÇAIS

DONNÉES TECHNIQUES

Pression d'eau	
recommandée	15 - 75 PSI (0.1 - 0.5 MPa)
maximum	145 PSI (1 MPa)
Température d'eau chaude	
recommandée	120°-140° F (48° - 60° C)*
maximum	158°F (70° C)*
Capacité nominale	1.75 GPM (6.6 L/min)**
Capacité nominale	7.0 GPM (26.5 L/min)***

- * Vous devez connaître et respecter tous les codes de plomberie locaux applicables pour le réglage de la température du chauffe-eau.
- ** Tel que configuré en usine.
- *** Après modification, si le code de plomberie l'autorise. Veuillez consulter et suivre tous les codes de plomberie en vigueur.

À PRENDRE EN CONSIDÉRATION POUR L'INSTALLATION

- / Pour de meilleurs résultats, Hansgrohe recommande que ce produit soit installé par un plombier professionnel licencié.
- / La cartouche thermostatique et les cartouches d'arrêt sont fournies avec le jeu de garniture.
- / Avant son montage, s'assurer que le produit n'a subi aucun dommage pendant le transport. Après le montage, tout dommage de transport ou de surface ne pourra pas être reconnu.
- / Ce produit comprend un dispositif pour réduire le débit d'eau total simultané dans la douche à 1,75 gal/mn (6.6 l/mn) à 80 psi (0.55 Mpa), comme l'exigent certains codes de plomberie. Si votre code de plomberie local l'autorise, ce dispositif peut être retiré. Voir page 23.
- / Veuillez lire attentivement ces instructions avant de procéder à l'installation. Assurez-vous de disposer de tous les outils et du matériel nécessaires pour l'installation.
- / La protection contre le retour d'eau est assurée par des clapets anti-retour.
- / Ce mitigeur thermostatique devrait être seulement utilisé avec les pommes de douche évaluées à 1.3 GPM (4.9 L/min) ou plus.
- / Pour empêcher des blessures par ébullition, la température de sortie maximale du robinet de douche ne doit pas excéder 120°F (49° C). Au Massachusetts, la température de sortie maximale du robinet de douche ne doit pas excéder 112°F (44° C).
- / 12571XX1 uniquement : Cette valve est destinée à une fonction de douche plus une douchette. À utiliser avec pièce intérieur 18310181 (non compris).
- △ Reportez-vous aux recommandations pour le nettoyage à la page 27 au moment de sélectionner un agent de nettoyage pour ce produit. N'utilisez pas de produits de nettoyage contenant du chlore, du javelissant au chlore, de l'acide chlorhydrique, de l'acide formique, de l'acide acétique ou des abrasifs.
- / 12572XX1 uniquement : Cette valve est pour deux fonctions de douche plus une douchette. À utiliser avec pièce intérieur 18311181 (non compris).
- / 12573XX1 uniquement : Cette valve est pour trois fonctions de douche plus une douchette. À utiliser avec pièce intérieur 18312181 (non compris).
- △ Cette unité nécessite une douchette 28703XX1 (2.5 GPM/9.5 L/min) ou 28704XX1 (1.75 GPM / 6.6 L/min (non compris) et AXOR Shower Solutions flexible de douchette avec écrous cylindrique
- / Conservez ce livret et le reçu (ou une autre preuve sur laquelle figurent la date et l'endroit de l'achat) pour ce produit dans un endroit sûr. Le reçu est requis si vous commandez des pièces sous garantie.

DATOS TECNICOS

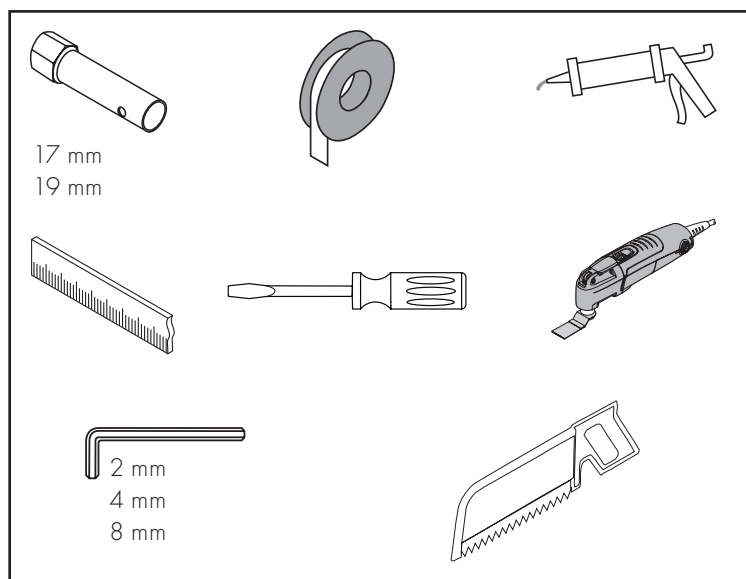
Presión en servicio recomendada max.	15 - 75 PSI (0.1 - 0.5 MPa) 145 PSI (1 MPa)
Temperatura del agua caliente recomendada max.	120°-140° F (48° - 60° C)* 158°F (70° C)*
Caudal máximo	1.75 GPM (6.6 L/min)**
Caudal máximo	7.0 GPM (26.5 L/min)***

- * Debe conocer y cumplir todos los códigos locales aplicables para ajustar la temperatura del calentador de agua.
- ** Según la configuración de fábrica.
- *** Después de la modificación, si está permitido por el código de plomería. Lea y cumpla con todos los códigos de plomería aplicables.

CONSIDERACIONES PARA LA INSTALACIÓN

- / Para obtener mejores resultados, la instalación debe estar a cargo de un plomero profesional matriculado.
- / Antes del montaje se debe examinarse el producto contra daños de transporte. Después de la instalación no se reconoce ningún daño de transporte o de superficie.
- / Antes de comenzar la instalación, lea estas instrucciones detenidamente. Asegúrese de tener las herramientas y los insumos necesarios para completar la instalación.
- / Este producto debe ser utilizado sólo con alcachofas de la ducha valoradas en 1.3 GPM (4.9 L/min) o más.
- / 12571XX1 solamente: Esta válvula es para una función de ducha más una ducha de mano. Debe instalarse con una pieza exterior 18310181 (no incluida).
- / 12572XX1 solamente: Esta válvula es para dos funciones de ducha más una teleducha. Debe instalarse con una pieza exterior 18311181 (no incluida).
- / 12573XX1: Esta válvula es para tres funciones de ducha más una teleducha. Debe instalarse con una pieza exterior 18312181 (no incluida).
- ⚠ Esta unidad requiere una ducha de mano 28703XX1 (2.5 GPM/9.5 L/min) o 28704XX1 (1.75 GPM / 6.6 L/min (no incluida) y AXOR Shower Solutions manguera de ducha de mano con tuercas cilíndricas 28228XX0 (49"), 28261XX0 (63"), or 28291XX0 (79")(no incluida).
- / El cartucho termostático y los cartuchos de cierre se incluyen en el kit de pieza exterior.
- / Este producto incluye un dispositivo para reducir el flujo total simultáneo de agua en la ducha a 1.75 GPM (6.6 L/min) a 80 PSI (0.55 Mpa), según o requerido por algunos códigos de plomería. Si su código de plomería local lo permite, puede quitar este dispositivo. Vea la página 23.
- / La protección contra flujo inverso se proporciona mediante válvulas de retención.
- / Para evitar escaldaduras, la máxima temperatura de salida de la válvula de la ducha no debe exceder los 120°F (49° C). En Massachusetts, la máxima temperatura de salida de la válvula de la ducha no debe exceder los 112°F (44° C).
- ⚠ Consulte las Recomendaciones de Limpieza en la página 28 para seleccionar un agente de limpieza para este producto. No use productos de limpieza que contengan blanqueador con cloro, lejía, ácido clorhídrico, ácido fórmico, ácido acético o abrasivos.
- / Mantenga este folleto y el recibo (u otro comprobante del lugar y fecha de compra) de este producto en lugar seguro. El recibo se requiere en caso de ser necesario solicitar piezas bajo garantía.

TOOLS REQUIRED / OUTILES UTILES / HERRAMIENTAS ÚTILES



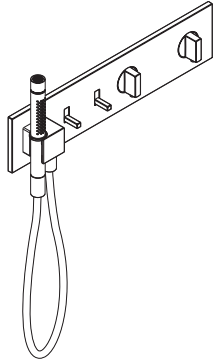
INSTALLATION HINT: When you see this symbol, do not discard the part or parts indicated. Keep it in a safe place in case it is needed to repair the product.



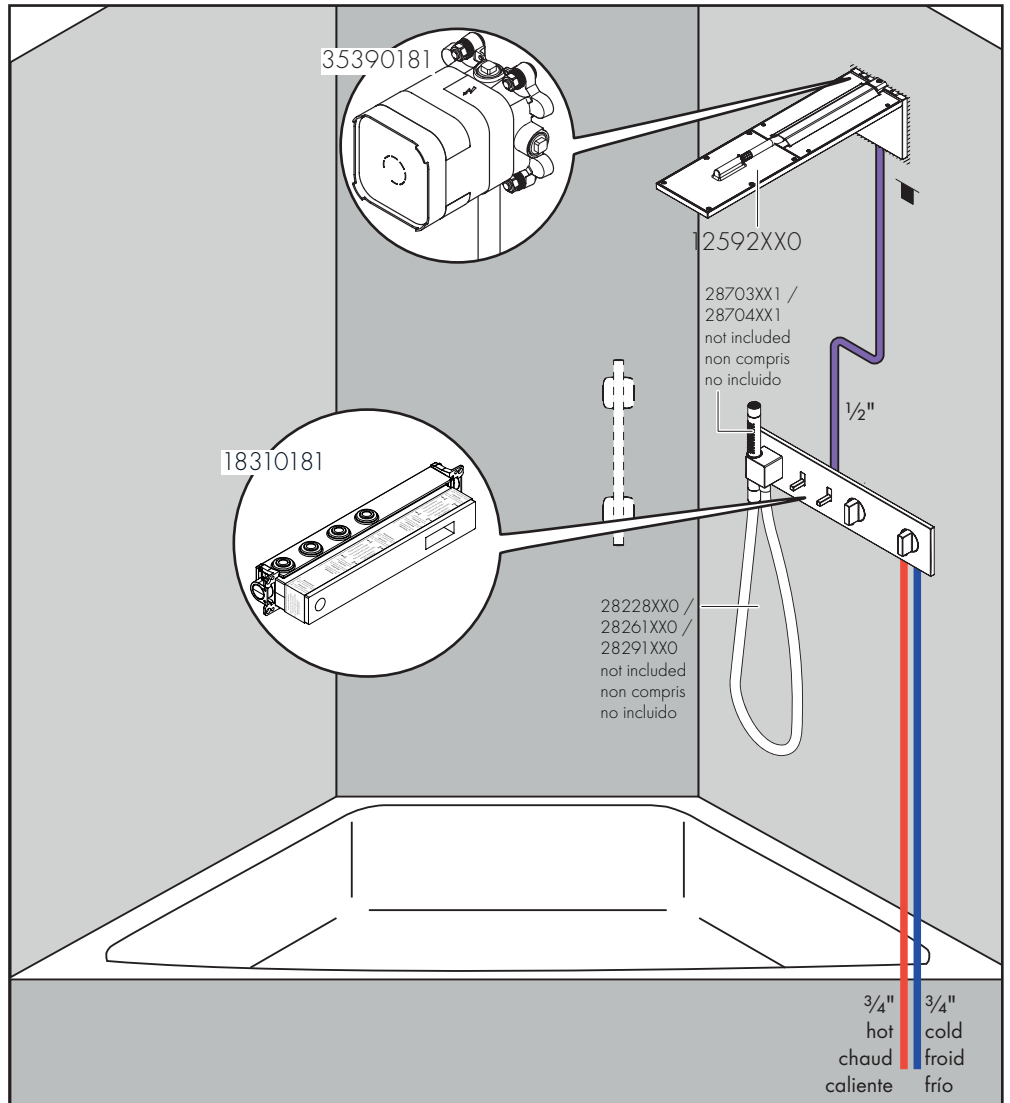
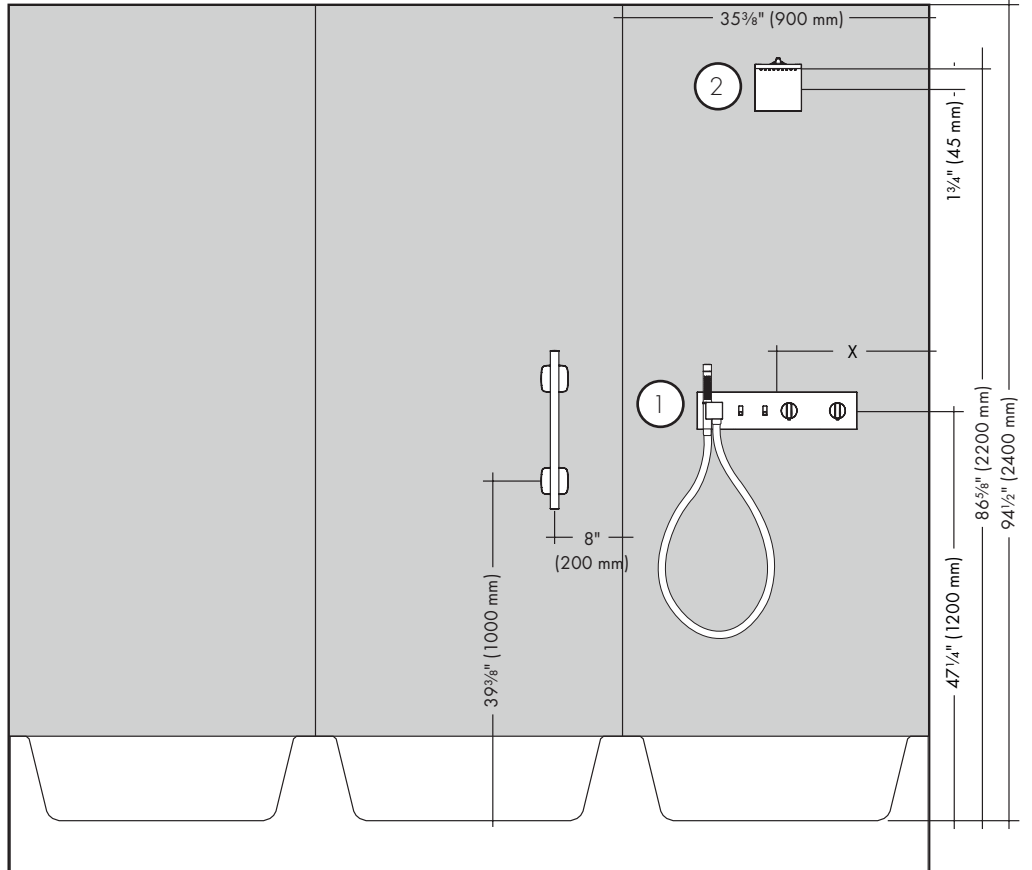
CONSEIL D'INSTALLATION : Lorsque vous voyez ce symbole, ne jetez pas la ou les pièces indiquées. Conservez-les dans un endroit sûr au cas où elles seraient nécessaires pour réparer le produit.

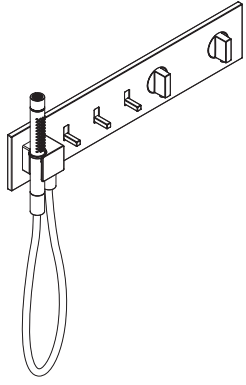


CONSEJO DE INSTALACIÓN: Cuando vea este símbolo, no descarte la parte o partes indicadas. Guárdelas en un lugar seguro en caso de que necesite reparar el producto.

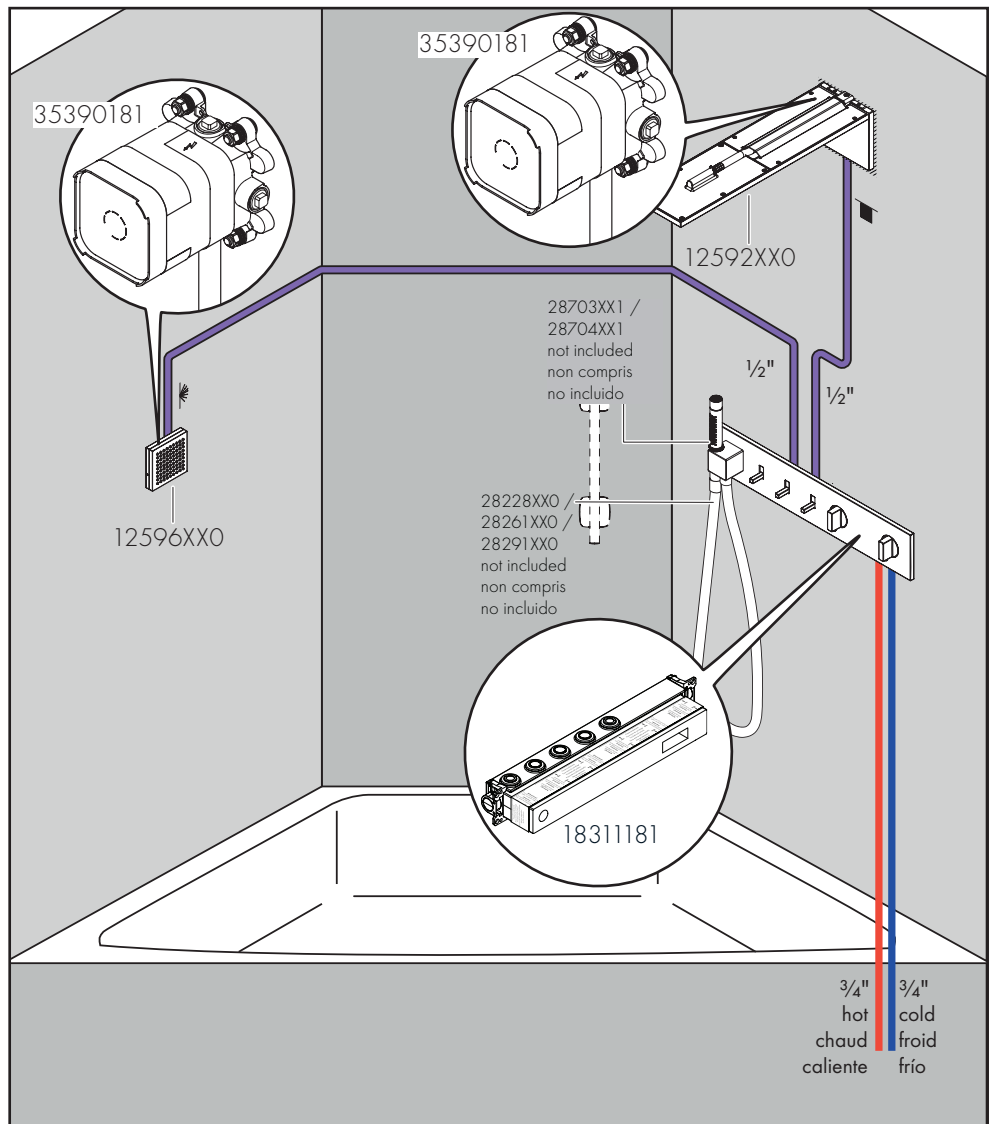
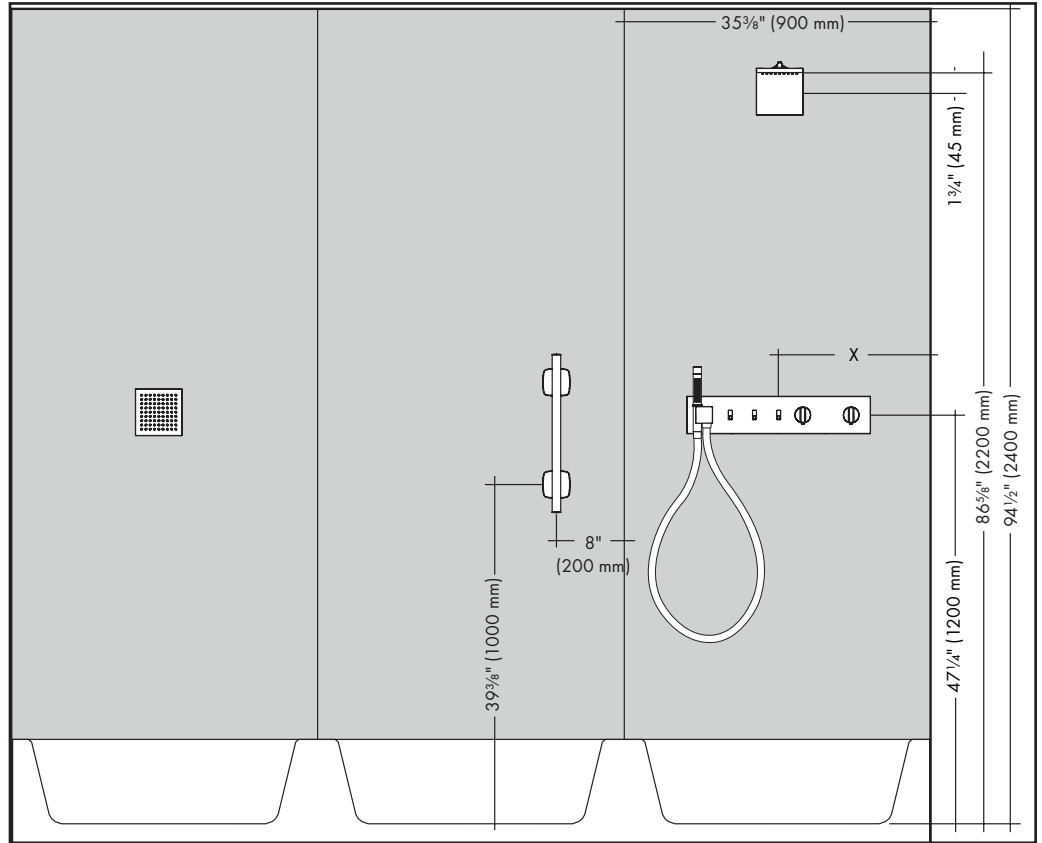


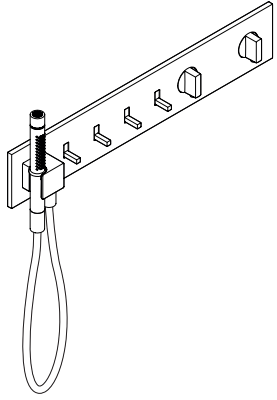
AXOR 470/110
12571XX1



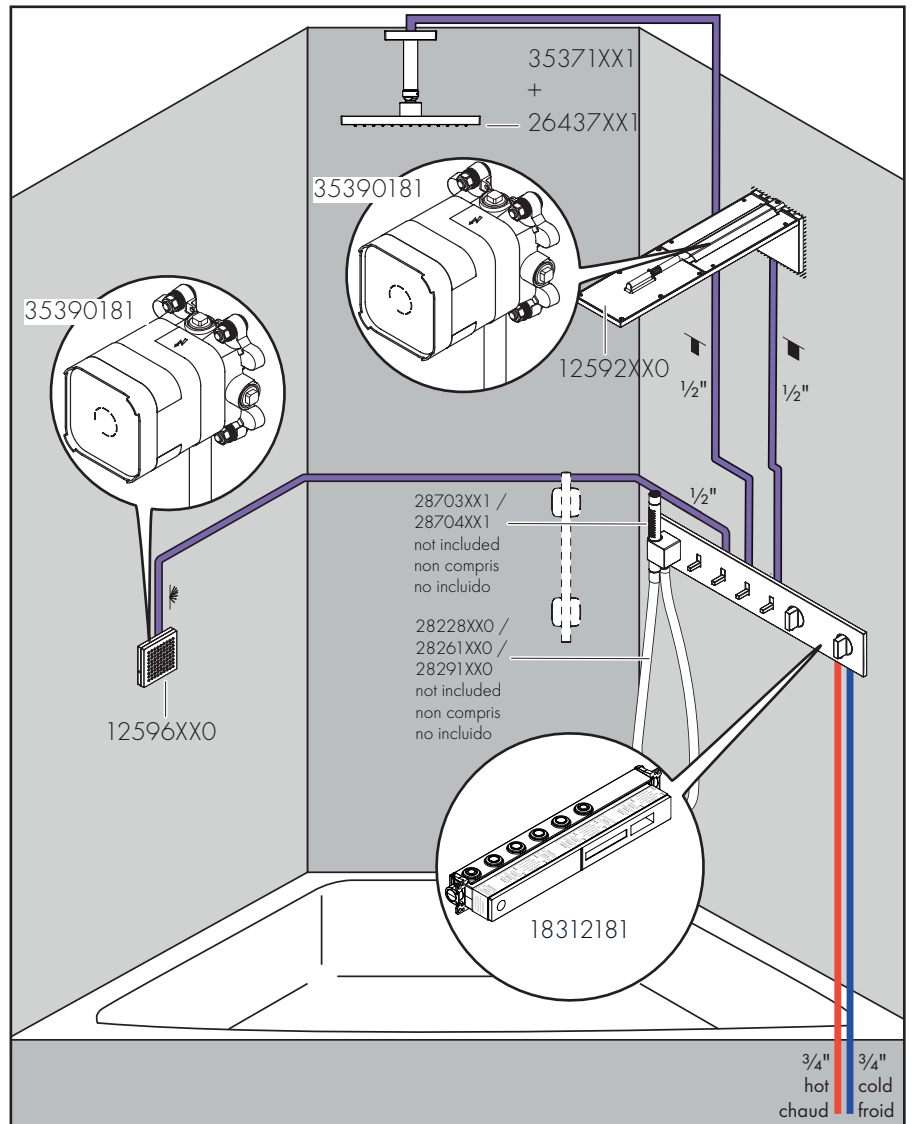
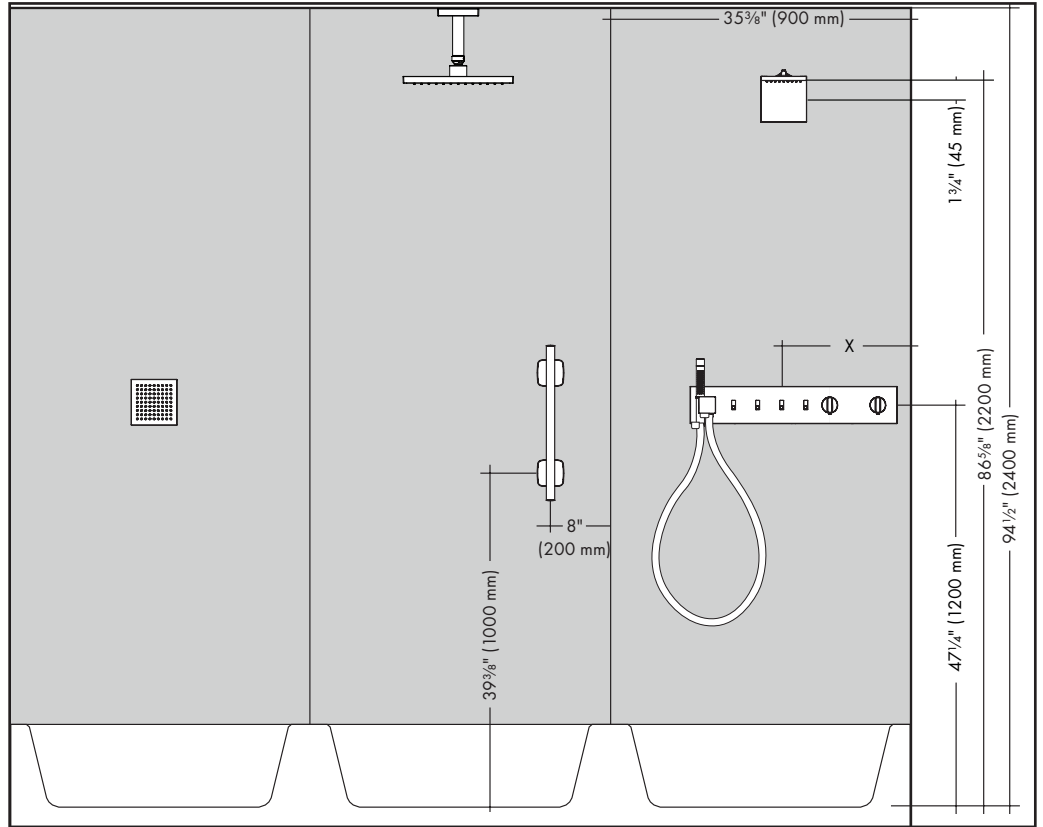


AXOR 540/110
12572XX1

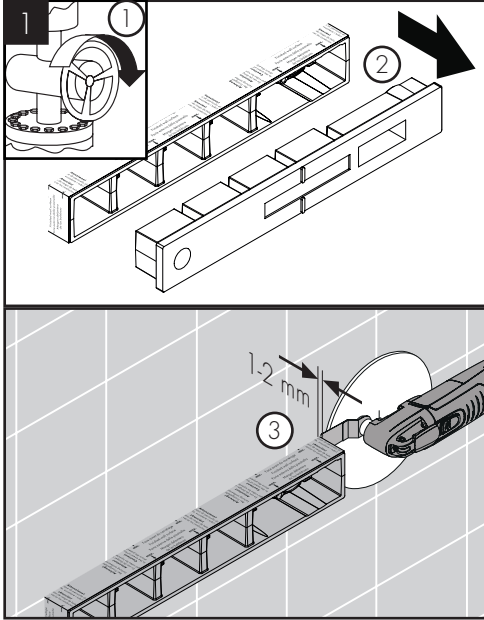




AXOR 610/110
12573XX1



INSTALLATION / INSTALLATION / INSTALACIÓN



Turn the water off at the main.

Remove the insert from the installation box.

Cut the installation box so that it extends 1-2 mm outside the surface of the finished wall.

Fermez l'eau à la valve principale.

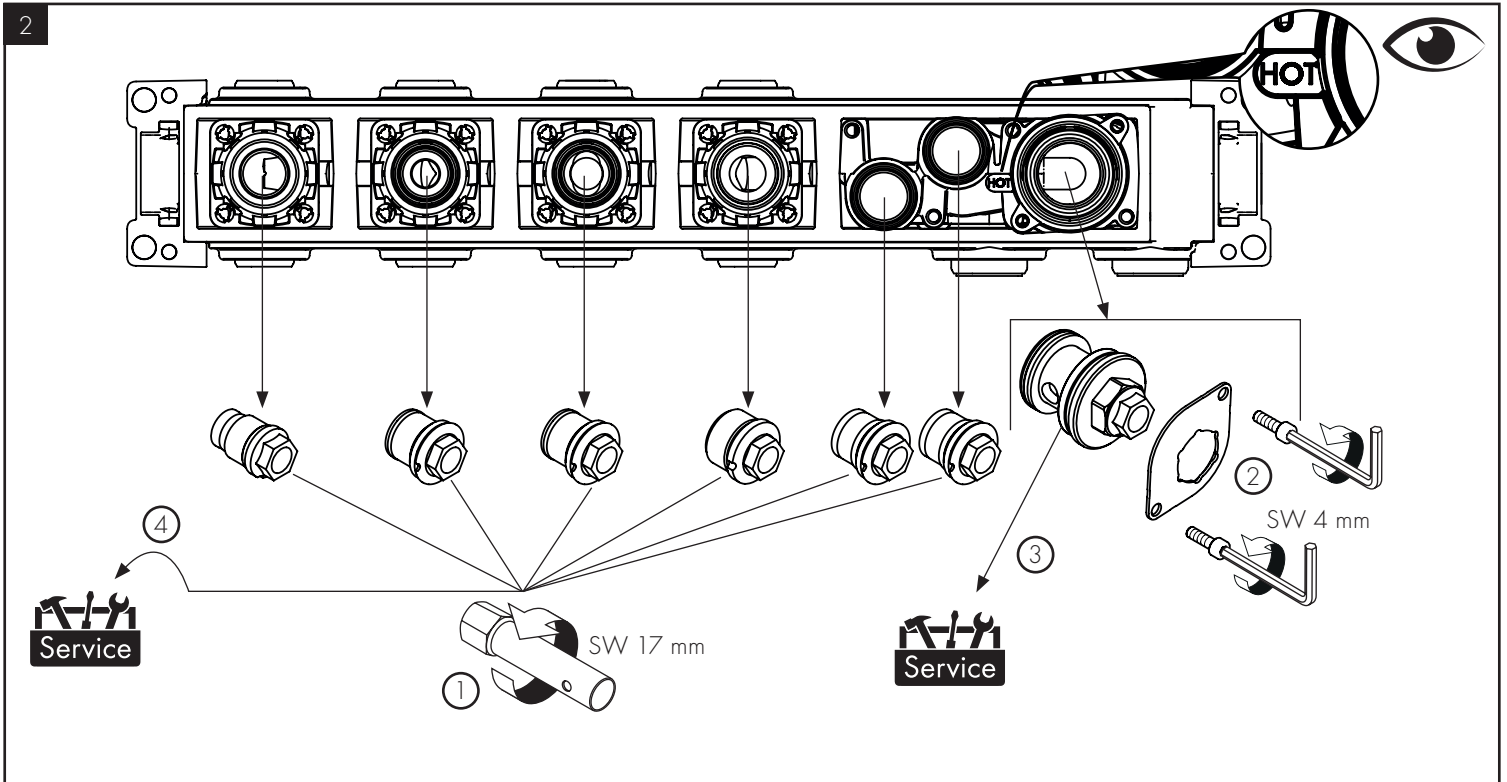
Retirez l'insert du boîtier d'installation.

Coupez le protecteur de façon à ce qu'une partie de 1/16 à 1/8 po soit à l'extérieur de la surface du mur fini.

Cierre el paso del agua en la entrada del suministro.

Retire el inserto de la caja de instalación.

Corte el protector de yeso de modo que sobresalga 1/16" - 1/8" de la superficie de la pared terminada.



Remove the plugs using a 17 mm socket wrench.

Remove the thermostatic mixer cartridge retaining ring and the flush insert.

⚠ IMPORTANT! DO NOT DISCARD THE SCREWS.

Retirez les bouchons à l'aide d'une clé à douille de 17 mm.

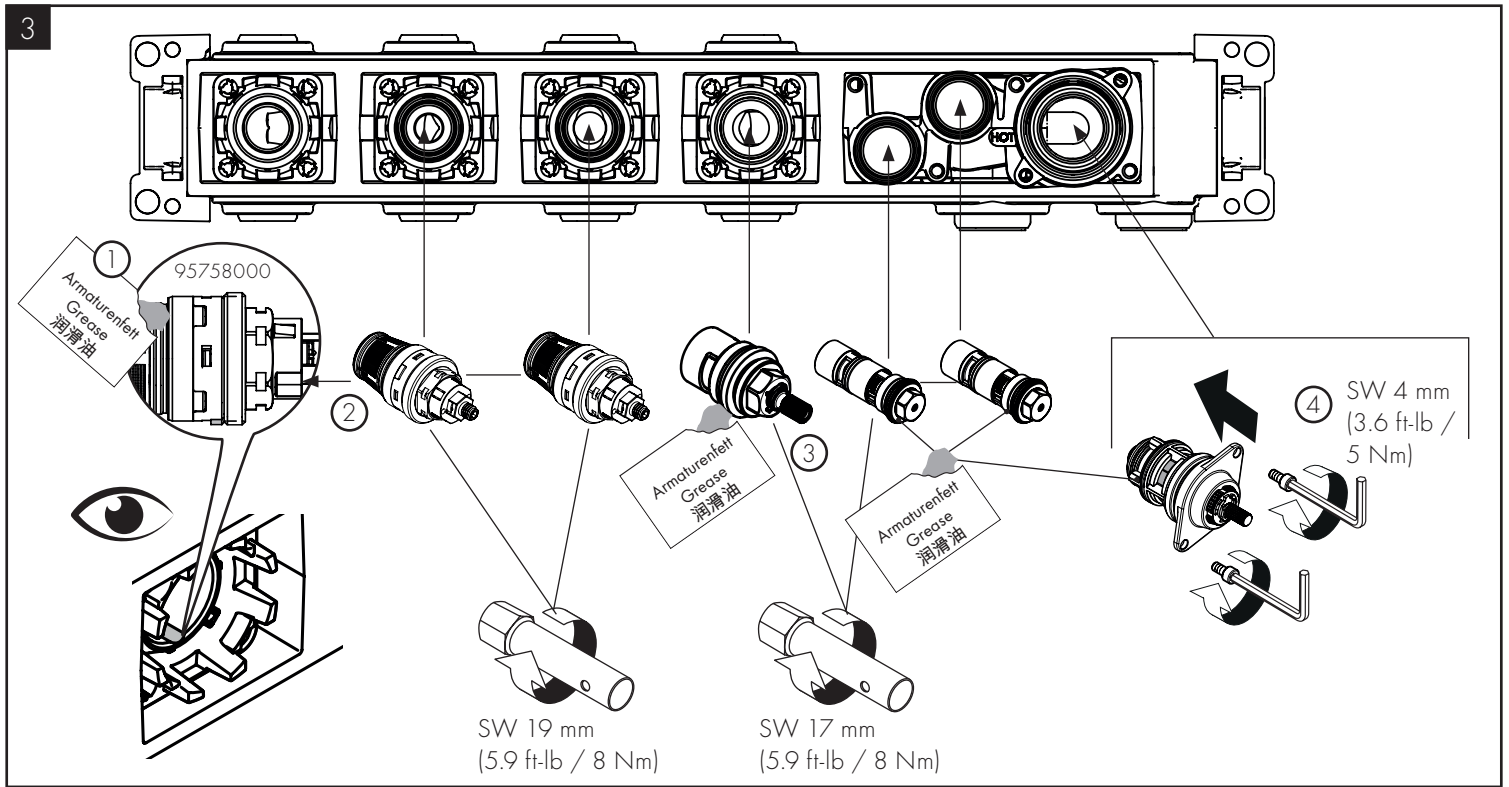
Retirez l'anneau de retenue et l'insert de rinçage de la cartouche du mitigeur thermostatique.

⚠ IMPORTANT! NE JETEZ PAS LES VIS.

Retire los tapones con una llave de cubo de 17 mm.

Retire el anillo de retención del cartucho del mezclador termostático y el inserto de lavado.

⚠ ¡IMPORTANTE! NO DESECHE LOS TORNILLOS.



Lightly lubricate the cartridge o-rings.

Push the shutoff units into their ports. Make sure that the detent pin on the bottom of the cartridge goes into the slot in the housing. Use a 19 mm socket wrench to tighten the nuts.

Install the volume control cartridge using a 17 mm socket wrench.

Install the check valve assemblies using a 17 mm socket wrench.

Install the thermostatic cartridge assembly. Tighten the screws using a 4 mm Allen wrench.

Lubrifiez légèrement les joints toriques de la cartouche.

Poussez les dispositifs d'arrêt dans leurs ports. Vérifiez que la goupille d'arrêt en bas de la cartouche se loge dans la fente du compartiment. Utilisez une clé à douille de 19 mm pour serrer les vis.

Installez la cartouche du régulateur de débit à l'aide d'une clé à douille de 17 mm.

Installez les ensembles de clapet de retour à l'aide d'une clé à douille de 17 mm.

Installez l'assemblage de cartouche thermostatique. Serrez les vis à l'aide d'une clé hexagonale de 4 mm.

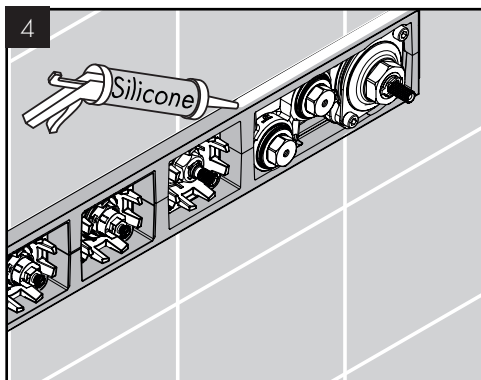
Lubrique ligeramente los retenes anulares del cartucho.

Coloque las unidades de cierre en sus puertos. Asegúrese de que el pasador de tope en la parte inferior del cartucho entre en la ranura de la carcasa. Use una llave de cubo de 19 mm para ajustar las tuercas.

Instale el cartucho de control de volumen con una llave de cubo de 17 mm.

Instale los ensambles de la válvula de control con una llave de cubo de 17 mm.

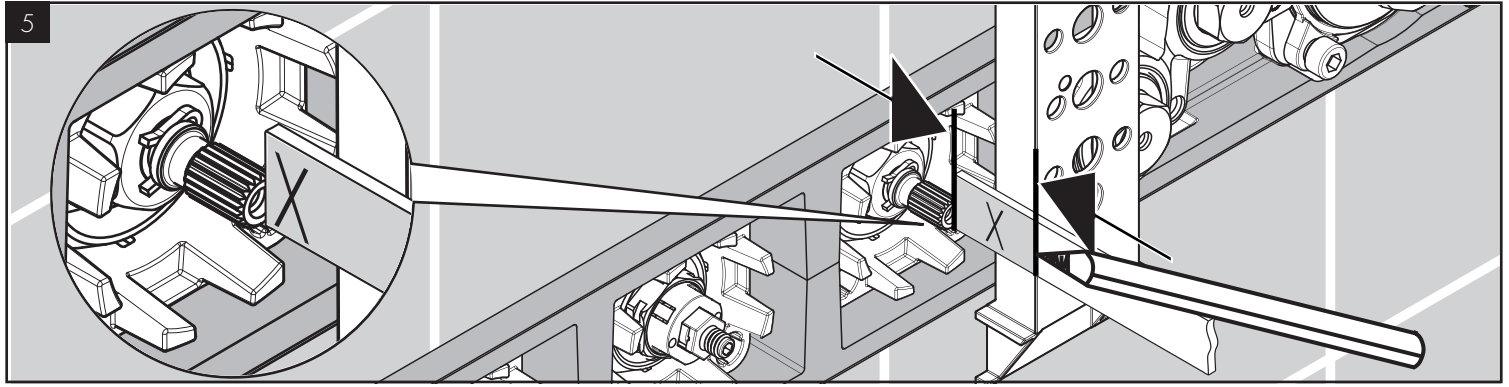
Instale el ensamble del cartucho thermostatico. Apriete los tornillos con una llave Allen de 4 mm.



Seal the wall around the installation box using waterproof sealant.

Scellez le mur autour du boîtier d'installation à l'aide d'un agent d'étanchéité.

Selle la pared alrededor de la caja de instalación con un sellador impermeable.



Position the fitting aid over the installation box near the volume control cartridge.

Measure the distance between the end of the cartridge stem and the outside edge of the fitting aid.

Record this measurement (X).

Placez l'aide au montage sur la boîte d'installation, à côté de la cartouche du régulateur de débit.

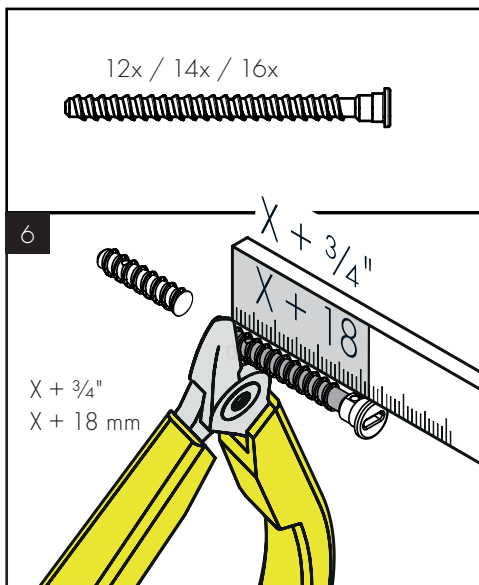
Mesurez la distance entre l'extrémité de la tige de la cartouche et le bord extérieur de l'aide au montage.

Notez cette mesure (X).

Coloque el dispositivo de conexión sobre la caja de instalación cerca del cartucho de control de volumen.

Mida la distancia entre el extremo del vástago del cartucho y el borde exterior del dispositivo de conexión.

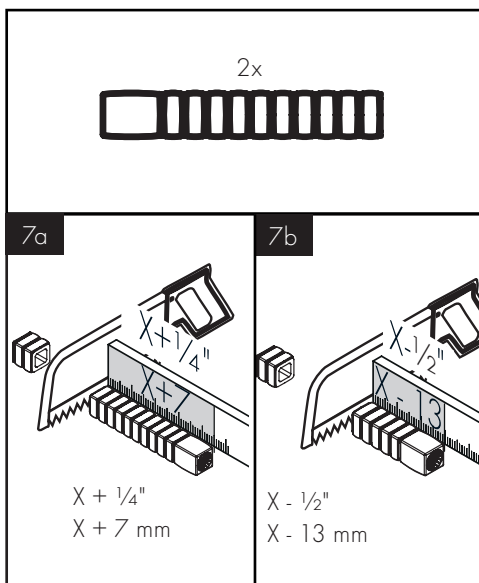
Anote esta medida (X).



Cut the mounting screws so that they are $X + \frac{3}{4}$ " ($X + 18$ mm) long.

Coupez les vis de montage de façon à ce que leur longueur corresponde à $X + \frac{3}{4}$ po ($X + 18$ mm).

Corte los tornillos de montaje para que tengan una longitud de $X + \frac{3}{4}$ " ($X + 18$ mm).



Cut one of the stem extensions so that it is $X + \frac{1}{4}$ " ($X + 7$ mm) long.

Cut the second stem extension so that it is $X - \frac{1}{2}$ " ($X - 13$ mm) long.

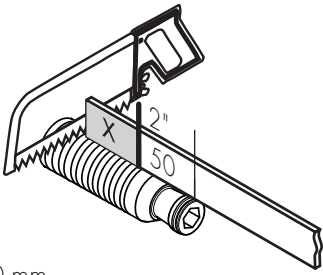
Coupez l'une des rallonges de tige de façon à ce que sa longueur corresponde à $X + \frac{1}{4}$ " ($X + 7$ mm).

Coupez la seconde rallonge de tige de façon à ce que sa longueur corresponde à $X - \frac{1}{2}$ " ($X - 13$ mm).

Corte una de las extensiones del vástago para que tenga una longitud de $X + \frac{1}{4}$ " ($X + 7$ mm).

Corte la segunda extensión del vástago para que tenga una longitud de $X - \frac{1}{2}$ " ($X - 13$ mm).

8



$X + 2''$
 $X + 50 \text{ mm}$

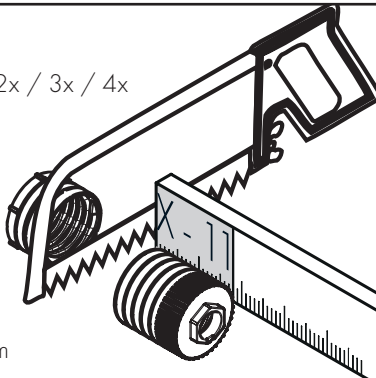
Add 2" (50 mm) to X. Cut the handshower holder mounting nipple so that it is $X + 2''$ ($X + 50 \text{ mm}$) long.

Ajoutez 2 po (50 mm) à X. Coupez le raccord de montage du support de douchette de façon à ce que sa longueur corresponde à $X + 2''$ ($X + 50 \text{ mm}$).

Agregue 2" (50 mm) a X. Corte el niple de montaje del soporte de la ducha de mano para que tenga una longitud de $X + 2''$ ($X + 50 \text{ mm}$).

9

2x / 3x / 4x



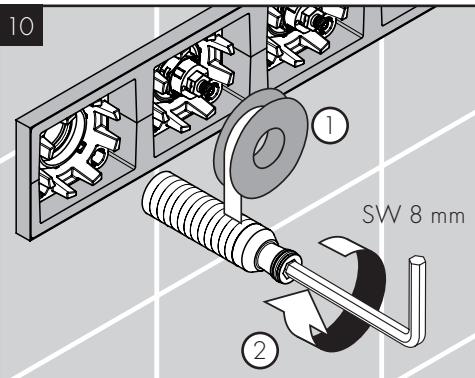
$X - \frac{3}{8}''$
 $X - 11 \text{ mm}$

Subtract $\frac{3}{8}''$ (11 mm) from X. Cut the extensions so that they are $X - \frac{3}{8}''$ (11 mm) long.

Soustrayez $\frac{3}{8}''$ (11 mm) de X. Coupez les extensions de façon à ce que leur longueur corresponde à $X - \frac{3}{8}''$ (11 mm).

Reste $\frac{3}{8}''$ (11 mm) de X. Corte las extensiones para que tengan una longitud de $X - \frac{3}{8}''$ (11 mm).

10



Wrap the threads on the nipple using plumber's tape.

Install the nipple in the handshower holder port using an 8 mm Allen wrench.

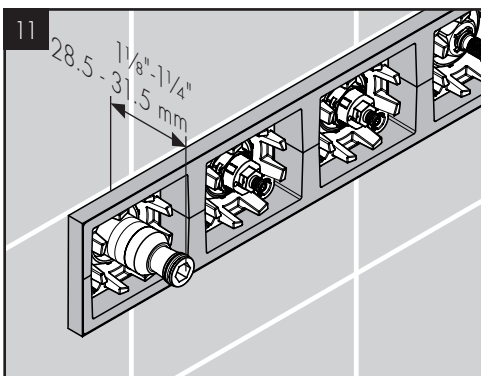
Enroulez les filets sur le raccord à l'aide de ruban de plomberie.

Installez le raccord sur le port du support de douchette à l'aide d'une clé hexagonale de 8 mm.

Envuelva las roscas del niple con cinta de plomero.

Instale el niple en el puerto de soporte de la ducha de mano con una llave Allen de 8 mm.

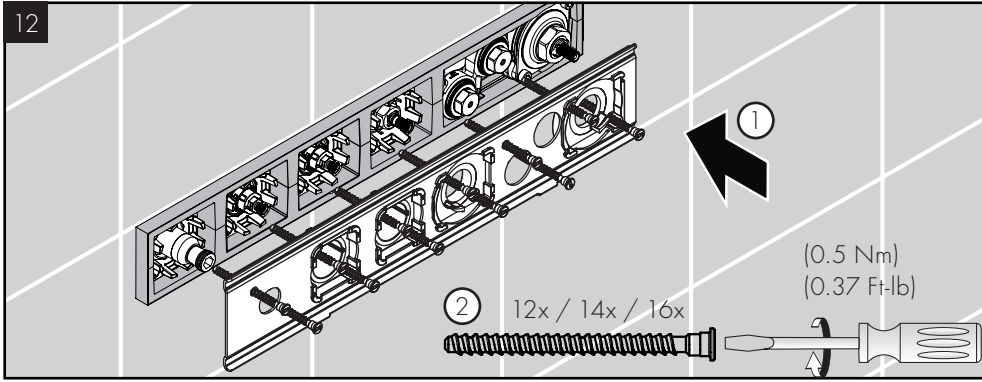
11



The nipple should extend $1\frac{1}{8}'' - 1\frac{1}{4}''$ (28.5 - 31.5 mm) outside the surface of the finished wall.

Le raccord devrait dépasser de $1\frac{1}{8} \text{ po} - 1\frac{1}{4} \text{ po}$ (28.5 à 31.5 mm) de la surface du mur fini.

El niple debe sobresalir $1\frac{1}{8}'' - 1\frac{1}{4}''$ (28.5 - 31.5 mm) por fuera de la superficie de la pared terminada.



Push the escutcheon assembly over the installation box.

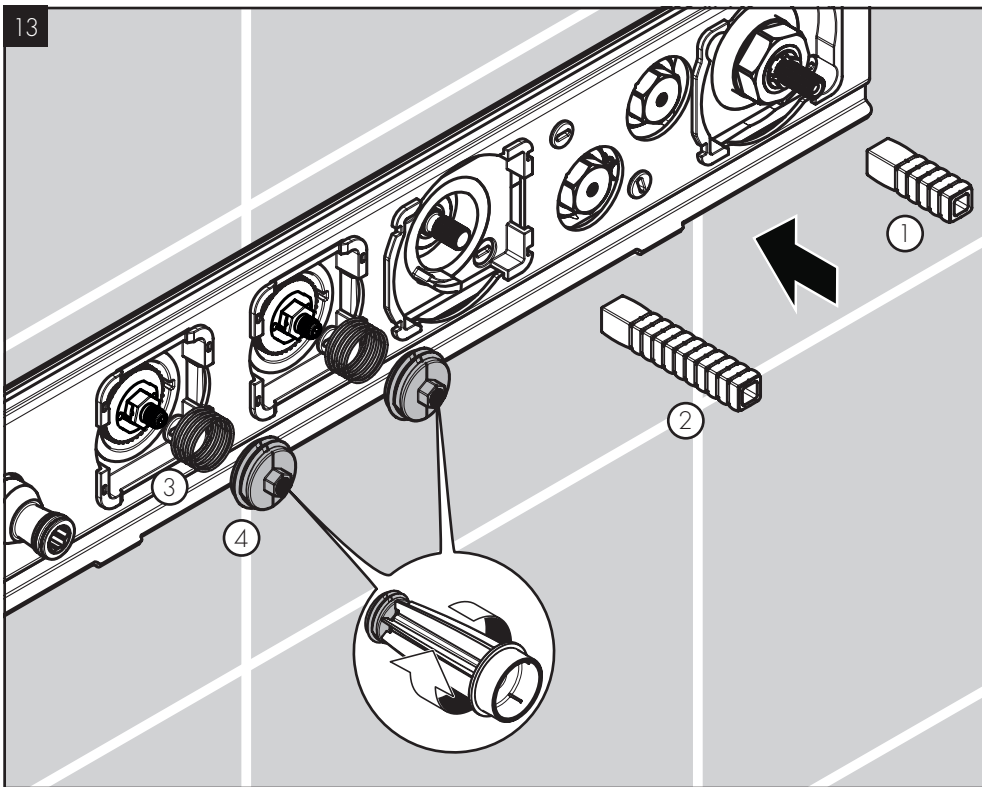
Install and tighten the screws.

Poussez l'ensemble d'écusson sur la boîte d'installation.

Installez et serrez les vis.

Empuje el conjunto del escudo sobre la caja de instalación.

Instale y apriete los tornillos.



Install the short stem extension on the thermostatic mixer stem.

Installez la rallonge de tige courte sur la tige du mitigeur thermostatique.

Install the long stem extension on the volume control stem.

Installez la longue rallonge de tige sur la tige du régulateur de débit.

Install the springs on the stop units.

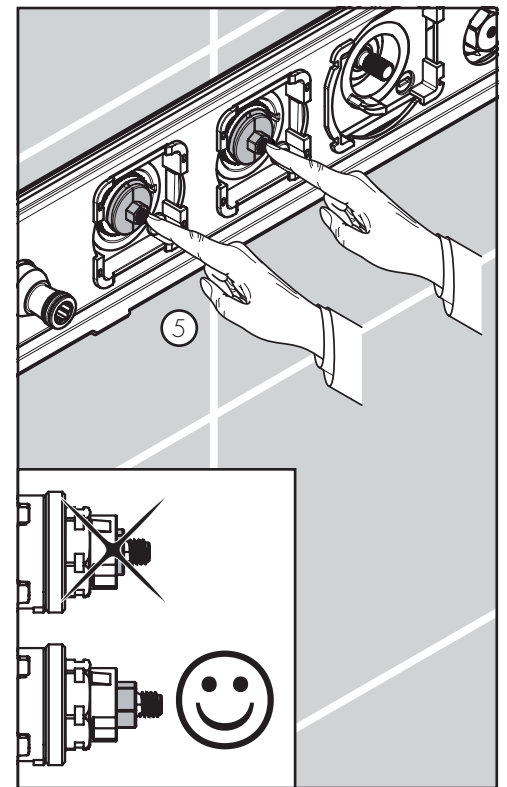
Installez les ressorts sur les dispositifs d'arrêt.

Use the special tool to install the adapters on the stop units.

Utilisez l'outil spécial pour installer les adaptateurs sur les trois dispositifs d'arrêt.

Make sure that the stop unit stems are in the "on" position (fully extended).

Assurez-vous que le dispositif d'arrêt de la douche est en position ouverte.



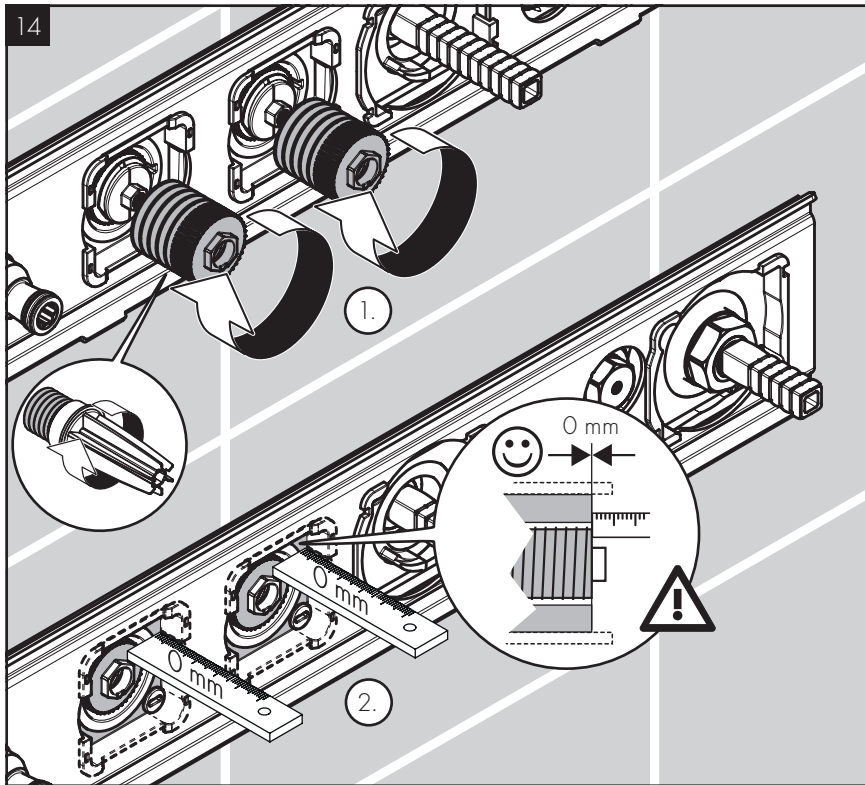
Instale la extensión corta del vástago sobre el vástago del mezclador termostático.

Instale la extensión larga del vástago sobre el vástago de control de volumen.

Instale los resortes en las tres unidades de tope.

Use la herramienta especial para instalar los adaptadores sobre las unidades de tope.

Asegúrese de que la unidad de tope para el cabezal de ducha esté en la posición de encendido.

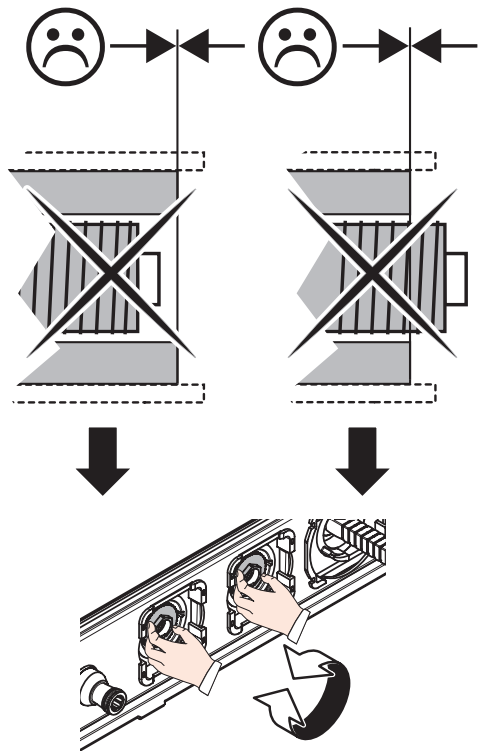


Use the special tool to install the extensions.

The top of the extension should be even with the bore, as shown in the illustration. If it is not, rotate it until it is positioned correctly.

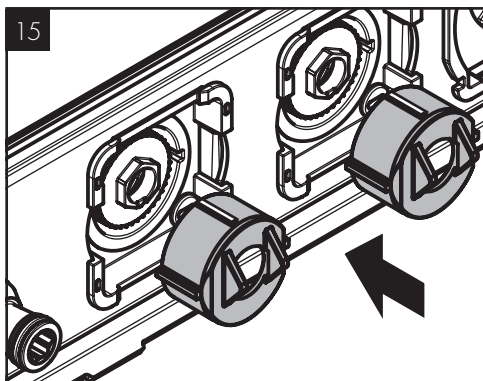
Utilisez l'outil spécial pour installer les rallonges sur les dispositifs d'arrêt.

Le haut de le rallonge doit être au même niveau que l'alésage, comme indiqué sur l'illustration. Si ce n'est pas le cas, faites-le pivoter jusqu'à ce qu'il soit correctement positionné.



Utilice la herramienta especial para instalar las extensiones.

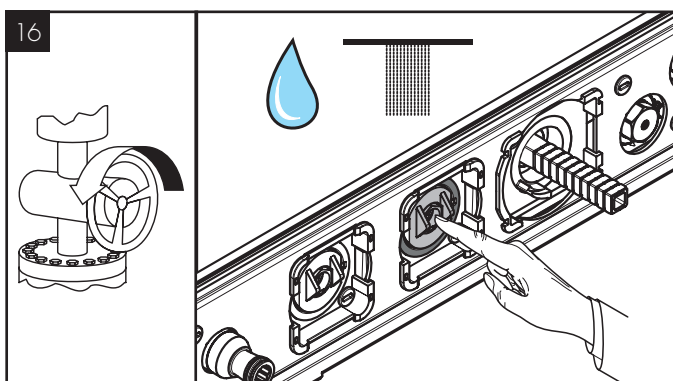
La parte superior de la extensión debe estar nivelada con el orificio, como se muestra en la ilustración. Si no es así, gírelo hasta que quede colocado correctamente.



Install the slide bushings on the stop units.

Installez les bagues coulissantes sur les dispositifs d'arrêt.

Instale los bujes deslizantes en las unidades de tope.



Turn the water on at the main.

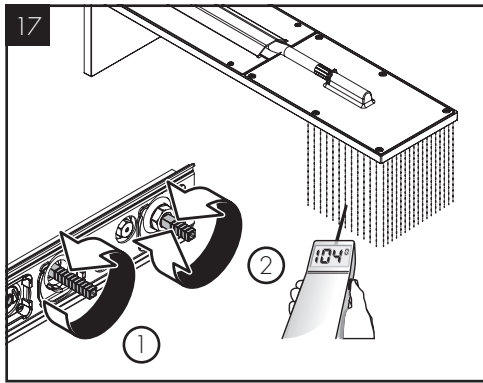
Press one of the stop units to turn the water on to one of the functions.

Ouvrez l'eau à la valve principale.

Appuyez sur l'une des dispositifs d'arrêt pour ouvrir l'eau sur l'une des fonctions.

Abra el paso del agua en la entrada del suministro.

Presione una de las unidades de parada para abrir el agua a una de las funciones.



Turn the volume control stem counter-clockwise as far as possible without forcing it.

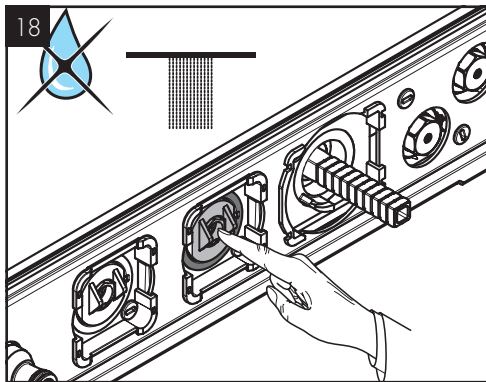
Measure the temperature of the output water. Turn the thermostatic mixer stem until the water is 104°F (40°C)

Tournez la tige du régulateur de débit à fond en position ouverte. (sens anti-horaire).

Tournez la tige du mitigeur thermostatique jusqu'à ce que l'eau qui s'écoule atteigne 40 °C (104 °F).
Tournez la tige dans le sens horaire pour que l'eau soit plus froide, et dans le sens antihoraire pour qu'elle soit plus chaude.

Gire el vástago de control de volumen a la posición máxima de encendido. (En sentido antihorario)

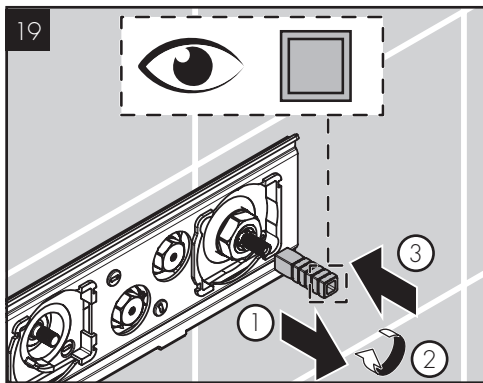
Gire el vástago del mezclador termostático hasta que el agua de salida esté en 104 °F (40 °C). Gire el vástago en sentido horario para enfriar el agua y en sentido antihorario para que el agua salga más caliente.



Press the stop unit again to turn the water off.

Poussez le dispositif d'arrêt de la pomme de douche afin qu'il soit en position fermée.

Presione la unidad de parada nuevamente para cerrar el agua.

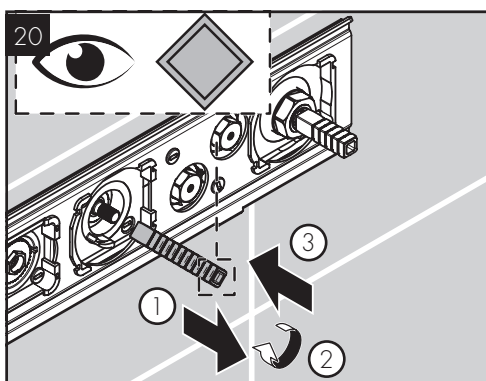


Remove the thermostatic mixer stem extension. Reinstall it so that it is positioned as shown in the diagram.

Retirez l'extension de tige du mitigeur thermostatique.

Réinstallez-le afin qu'il soit orienté comme indiqué.

Retire la extension del vástago del mezclador termostático. Vuelva a instalarlo para que quede colocado como se muestra en el diagrama.

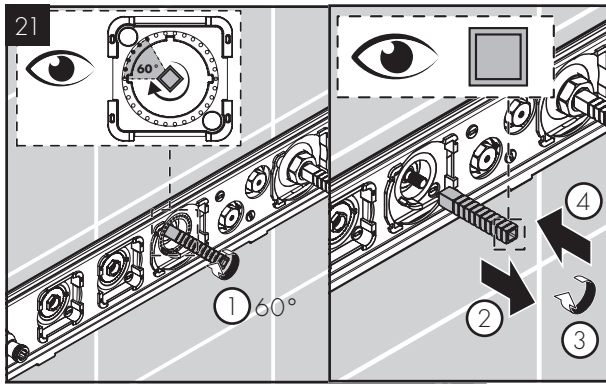


Remove the volume control stem extension. Reinstall it so that it is positioned as shown in the diagram.

Retirez l'extension de tige du régulateur de débit. Réinstallez-le afin qu'il soit orienté comme indiqué.

Retire la extension del vástago del control de volumen.

Vuelva a instalarlo para que quede colocado como se muestra en el diagrama.



Turn the volume control stem 60° clockwise.

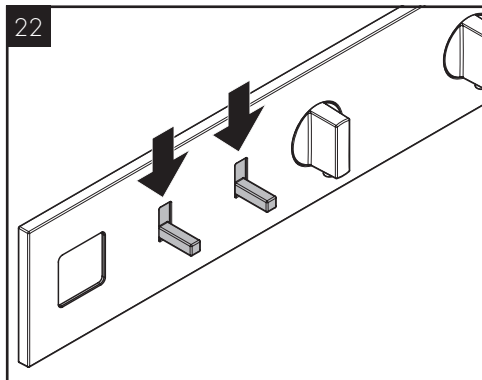
Remove the stem extension. Reinstall it so that it is positioned as shown in the diagram..

Tournez le régulateur de débit en position fermée (environ 60° dans le sens horaire).

Retirez l'extension de tige du régulateur de débit. Réinstallez-le afin qu'il soit orienté comme indiqué.

Gire el control de volumen a la posición de apagado (aprox. 60° en sentido horario).

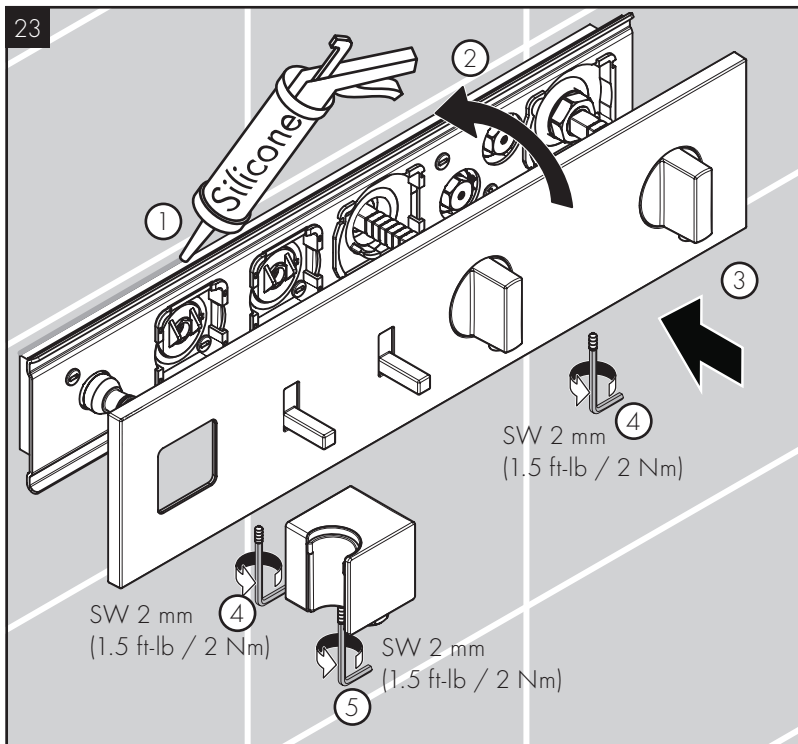
Retire la extension del vástago del control de volumen. Vuelva a instalarlo para que quede colocado como se muestra en el diagrama.



Push the stop unit switches on the face plate so that they are at the bottom of their slots.

Poussez les interrupteurs du dispositif d'arrêt sur la plaque frontale afin qu'ils soient au bas de leurs fentes.

Empuje los interruptores de la unidad de tope sobre la placa frontal para que queden en la parte inferior de sus ranuras.



Seal the wall at the top of the escutcheon using waterproof sealant.

Push the face plate over the escutcheon.

Tighten the set screws on the bottom of the face plate using a 2 mm Allen wrench.

Push the handshower holder into place over the nipple. Tighten the screw using a 2 mm Allen wrench.

Scellez le mur en haut de l'écusson à l'aide d'un agent d'étanchéité.

Poussez la plaque frontale sur l'écusson.

Serrez les vis de pression au bas de la plaque frontale à l'aide d'une clé hexagonale de 2 mm.

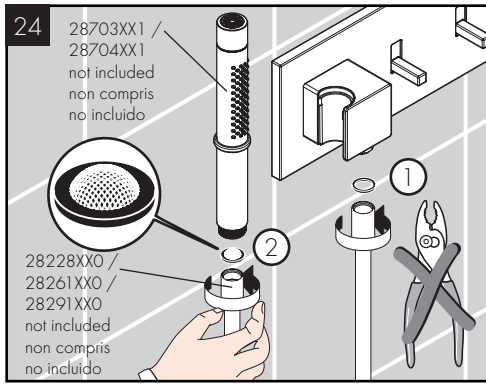
Poussez le support de douchette en place sur le raccord. Serrez la vis à l'aide d'une clé hexagonale de 2 mm.

Sella la pared en la parte superior del escudo con un sellador impermeable.

Empuje la placa frontal sobre el escudo.

Ajuste los tornillos de fijación de la parte inferior de la placa frontal con una llave Allen de 2 mm.

Coloque el soporte de la ducha de mano en su lugar sobre el niple. Apriete el tornillo con una llave Allen de 2 mm.



NOTE: The hose and handshower are not included.

Place a black rubber washer in the shorter of the two hose ends. Connect this end of the hose to the port on the bottom of the handshower holder.

Place the screen washer in the longer of the two hose ends. Connect this end to the handshower. Rest the handshower in the holder.

REMARQUE : Le tuyau et la douchette ne sont pas inclus.

Placez une rondelle en caoutchouc noir dans la plus courte des deux extrémités du tuyau. Raccordez cette extrémité du tuyau au port situé au bas du support de douchette.

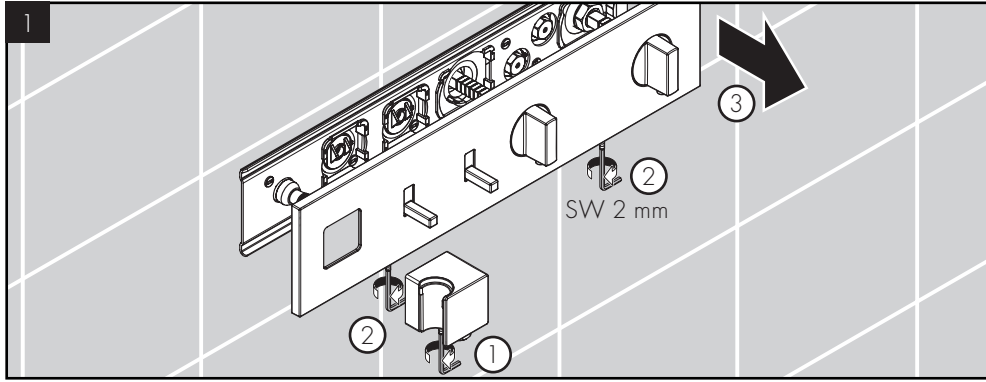
Placez le tamis dans la plus longue des deux extrémités du tuyau. Raccordez cette extrémité à la douchette. Déposez la douchette dans son support.

NOTA: La manguera y la ducha de mano no están incluidas.

Coloque una arandela de caucho negra en el extremo corto de la manguera. Conecte este extremo de la manguera al puerto de la parte inferior del soporte de la ducha de mano.

Coloque la arandela de filtro en el extremo largo de la manguera. Conecte este extremo a la ducha de mano. Apoye la ducha de mano en el soporte.

JUSTIFY THE HANDLE / RÉGLEZ LA POIGNÉE / AJUSTE LA MANIJA

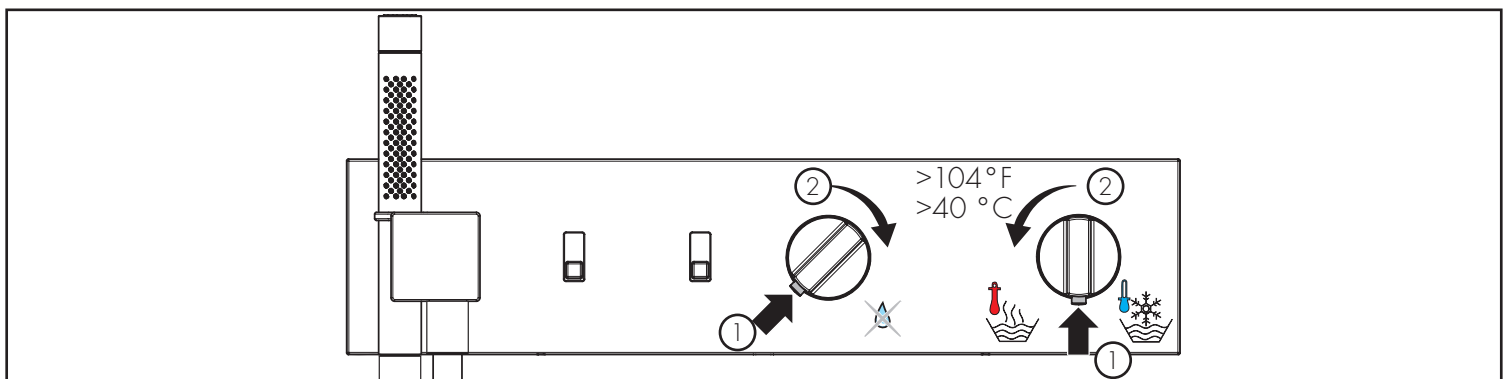
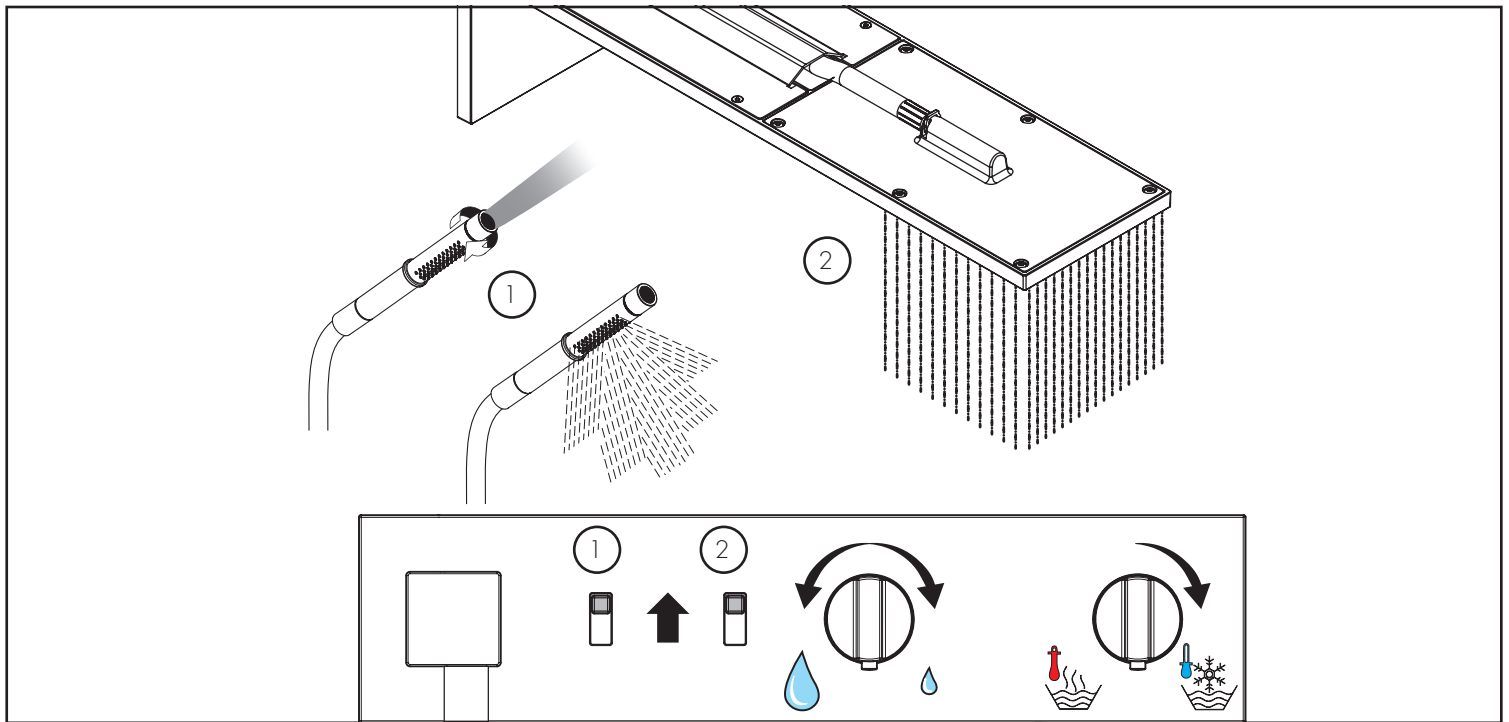


2

Continue on page 13, steps 16 - 23.
 Continuez à la page 13, étapes 16 à 23.
 Continúe en la página 13, pasos 16 - 23.

16 — 23

USER INSTRUCTIONS / INSTRUCTIONS DE SERVICE / MANEJO

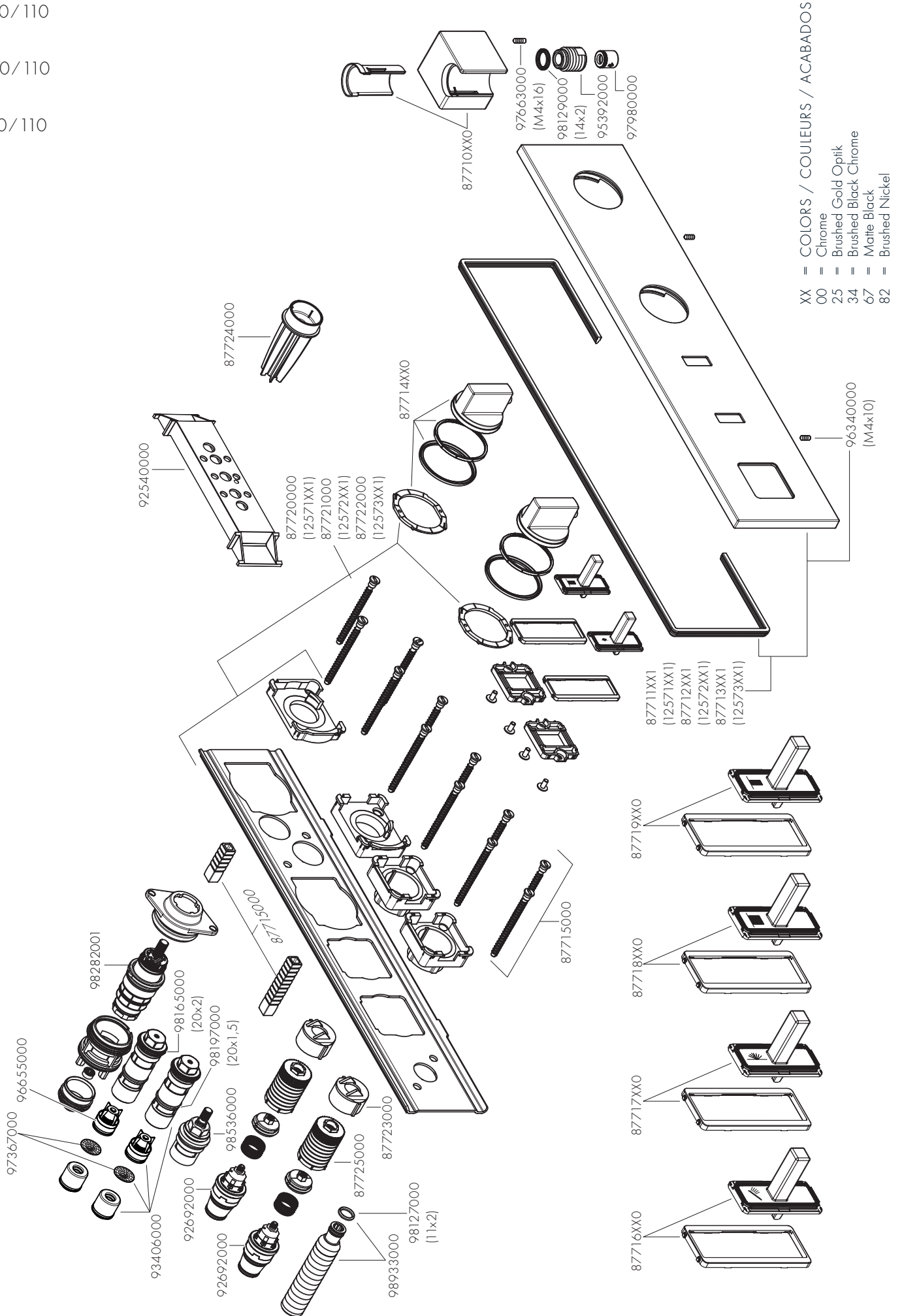


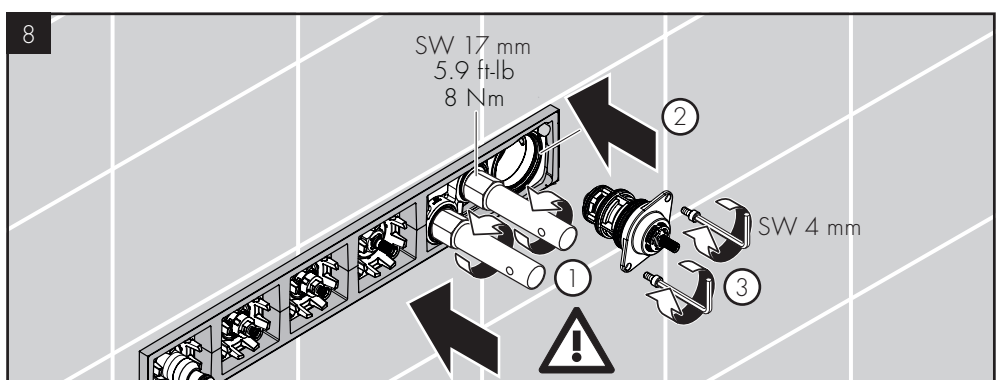
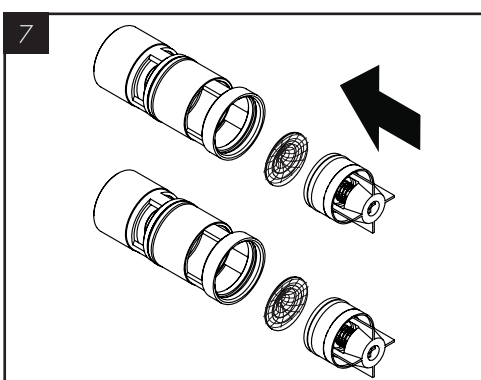
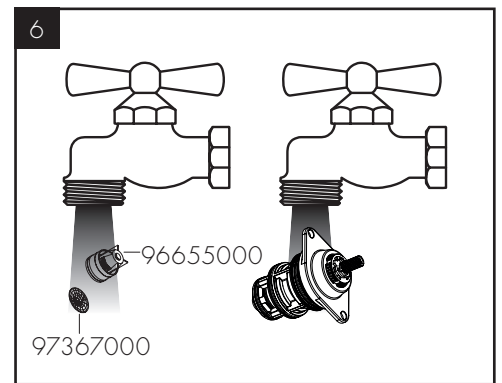
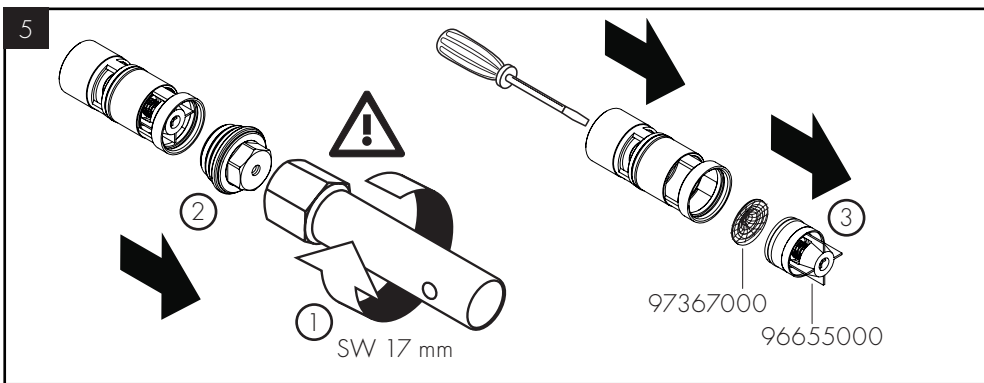
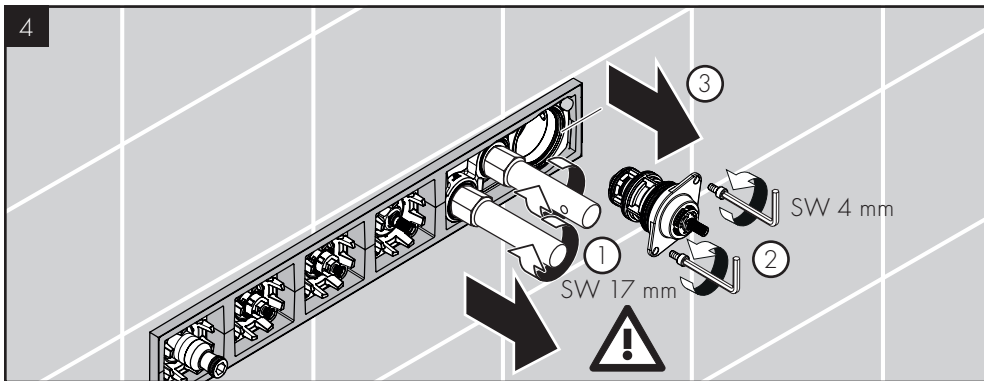
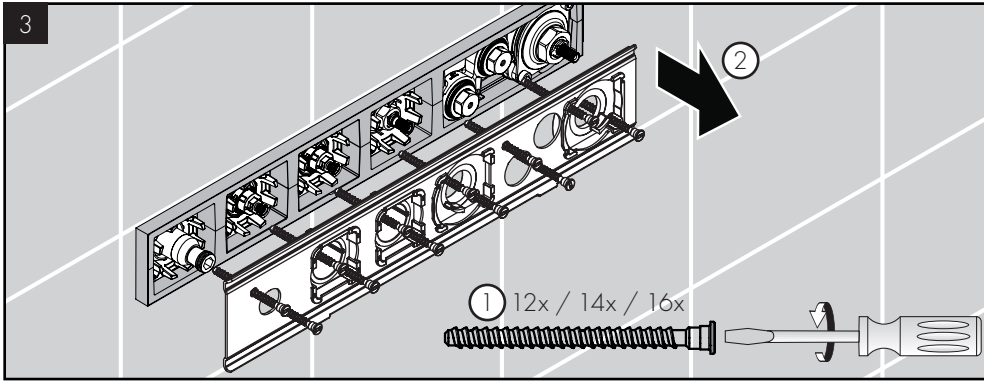
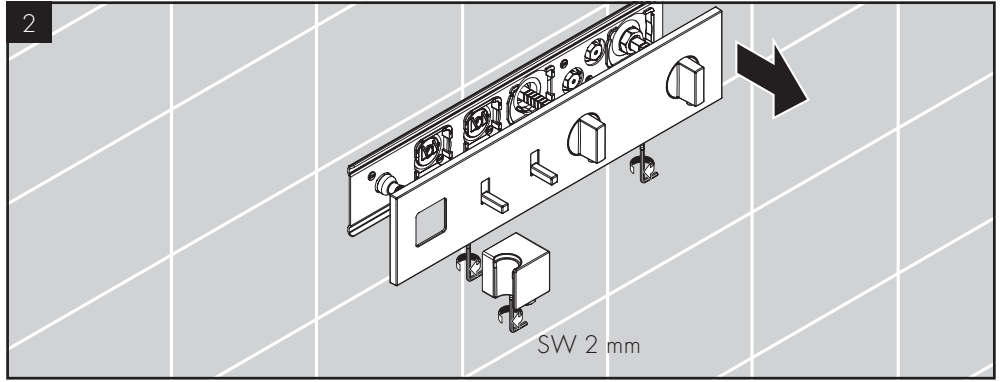
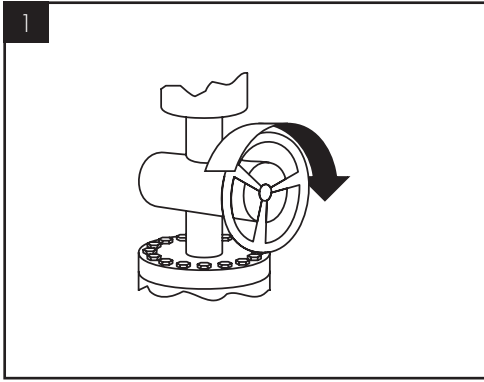
REPLACEMENT PARTS / PIÈCES DÉTACHÉES / REPUESTOS

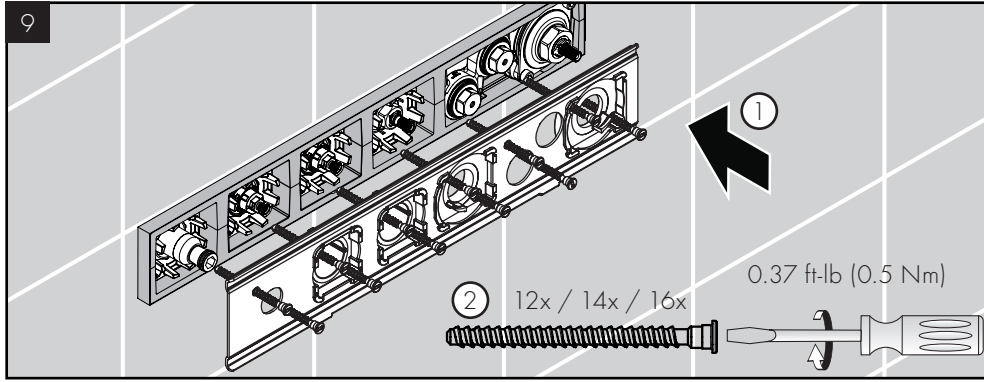
AXOR 470/110
12571XX1

AXOR 540/110
12572XX1

AXOR 610/110
12573XX1







10

Continue on page 13, steps 16 - 23.

Continuez à la page 13, étapes 16 à 23.

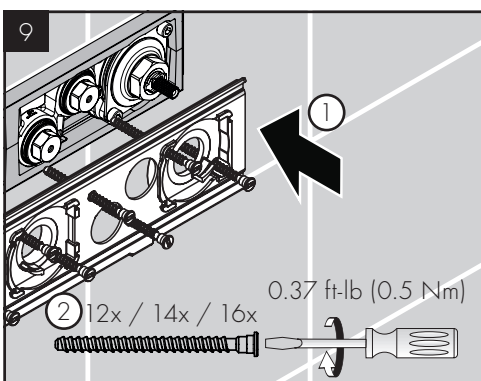
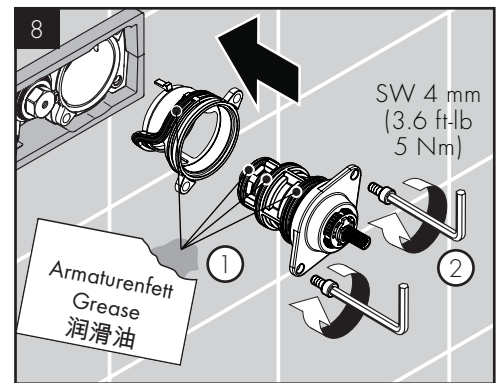
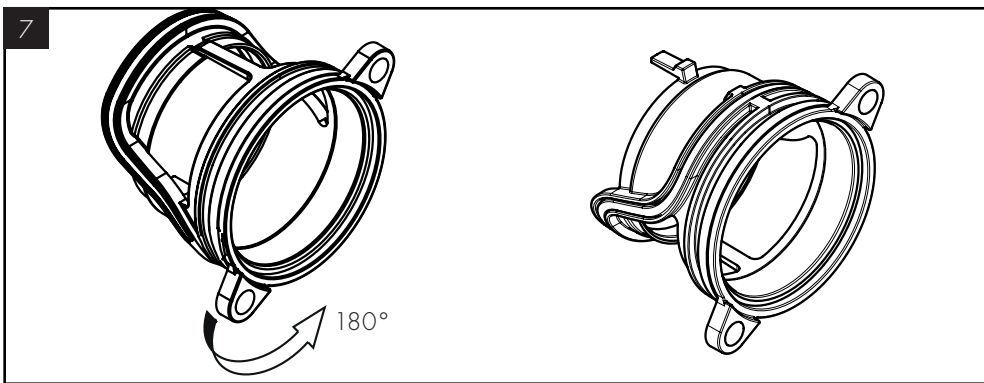
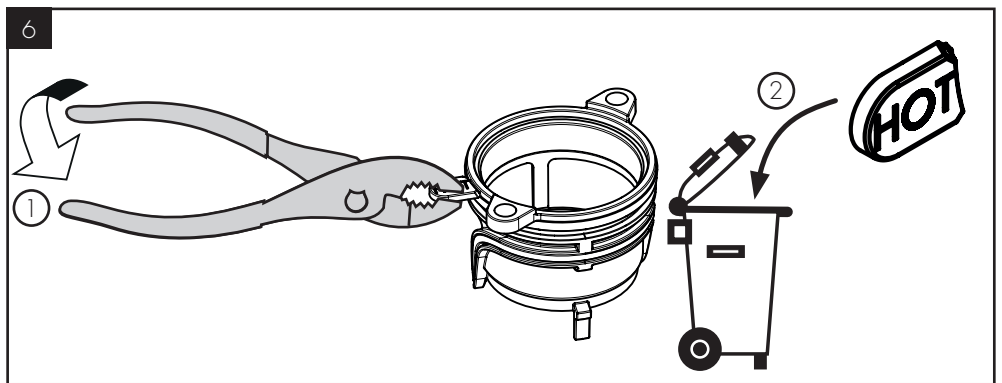
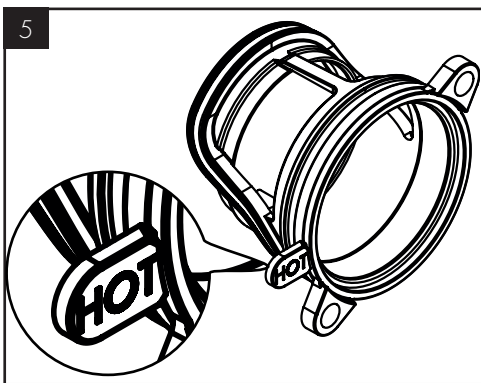
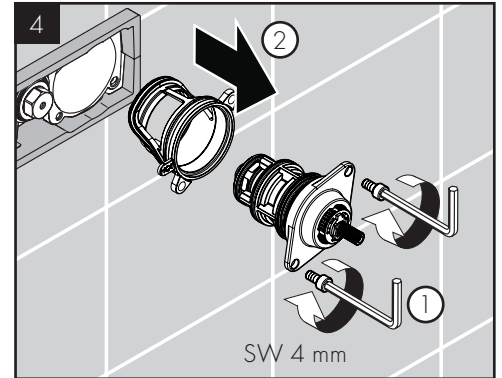
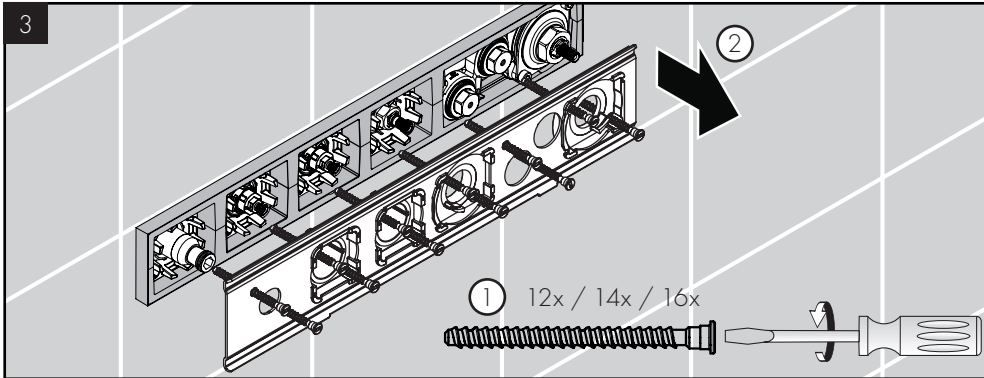
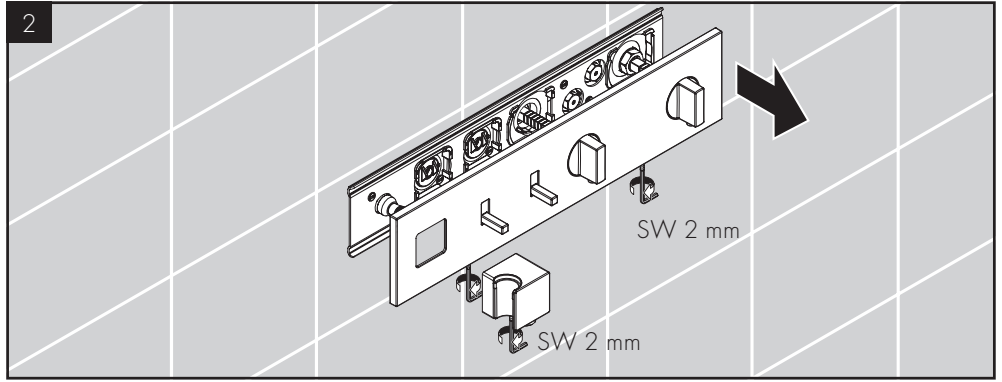
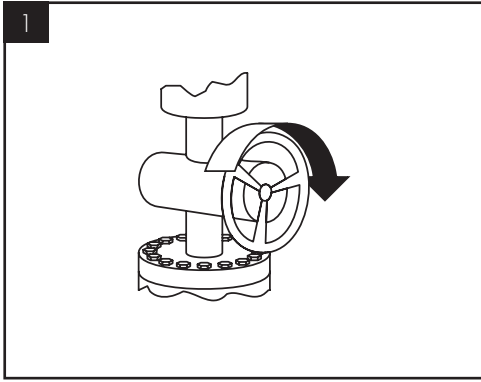
Continúe en la página 13, pasos 16 - 23.

16 — 23

⚠ Refer to the Cleaning Recommendations on page 23 when selecting a cleaning agent for this product. Do not use cleaning products containing chlorine bleach, lye, hydrochloric acid, formic acid, acetic acid, or abrasives.

⚠ Reportez-vous aux recommandations pour le nettoyage à la page 23 au moment de sélectionner un agent de nettoyage pour ce produit. N'utilisez pas de produits de nettoyage contenant du chlore, du javellisant au chlore, de l'acide chlorhydrique, de l'acide formique, de l'acide acétique ou des abrasifs.

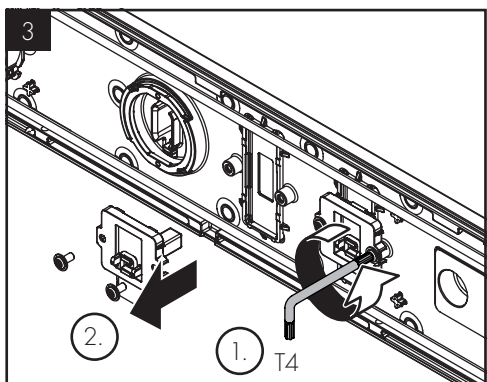
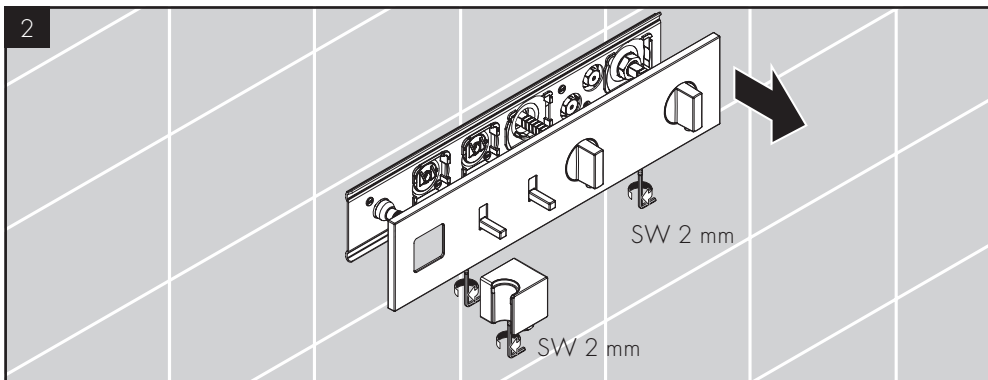
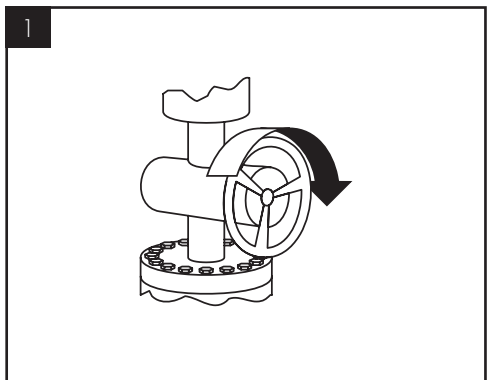
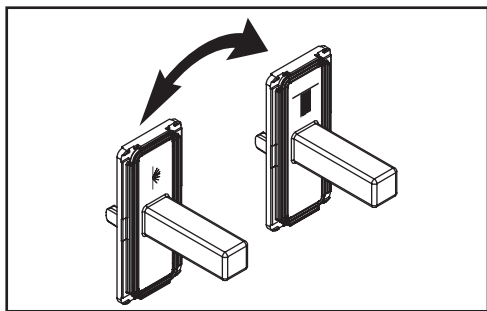
⚠ Consulte las Recomendaciones de Limpieza en la página 24 para seleccionar un agente de limpieza para este producto. No use productos de limpieza que contengan blanqueador con cloro, lejía, ácido clorhídrico, ácido fórmico, ácido acético o abrasivos.



10
 Continue on page 13, steps 16 - 23.
 Continuez à la page 13, étapes 16 à 23.
 Continúe en la página 13, pasos 16 - 23.

16 — 23

REPLACE THE STOP UNIT SWITCHES / REMPLACER LES INTERRUPTEURS DU DISPOSITIF D'ARRÊT /
REEMPLACE LOS INTERRUPTORES DE LA UNIDAD DE TOPE



4

Continue on page 15, steps 22 - 23.
Continuez à la page 15, étapes 22 à 23.
Continúe en la página 15, pasos 22 - 23.

22 — 23

REMOVE THE FLOW DEVICE / RETIREZ LE DISPOSITIF DE DÉBIT / QUITE EL DISPOSITIVO DE FLUJO.

Check with your local authorities as removal of this flow device will increase water consumption of the shower outlets connected to this system over the initial maximum simultaneous flow rate of 1.75 GPM @ 80 psi (6.6 l/min @ 0.55 Mpa).

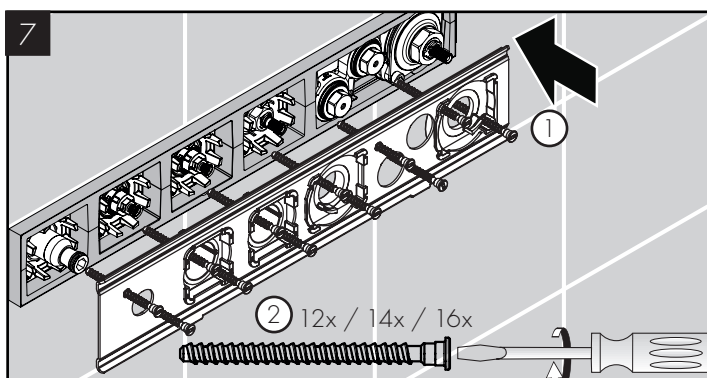
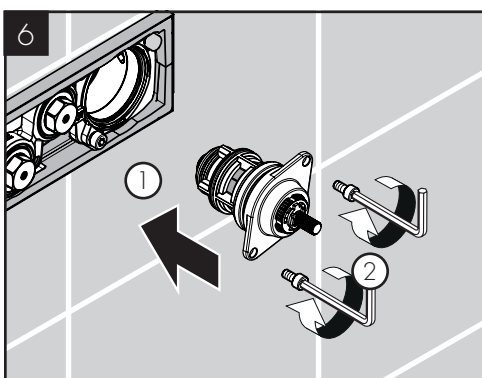
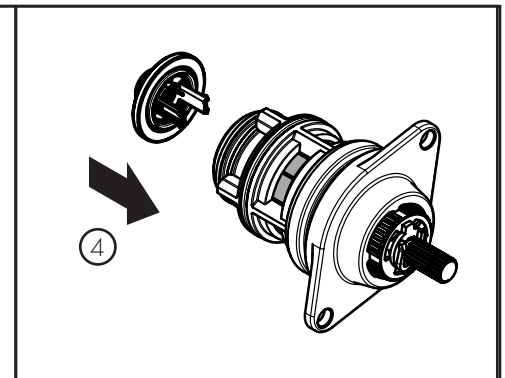
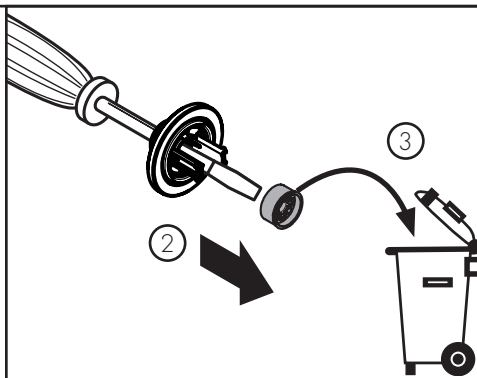
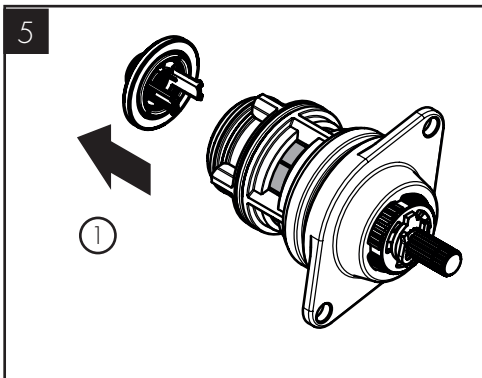
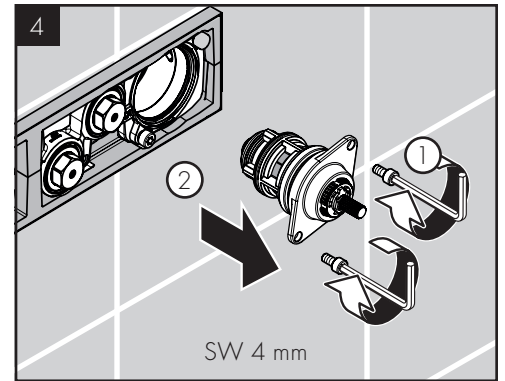
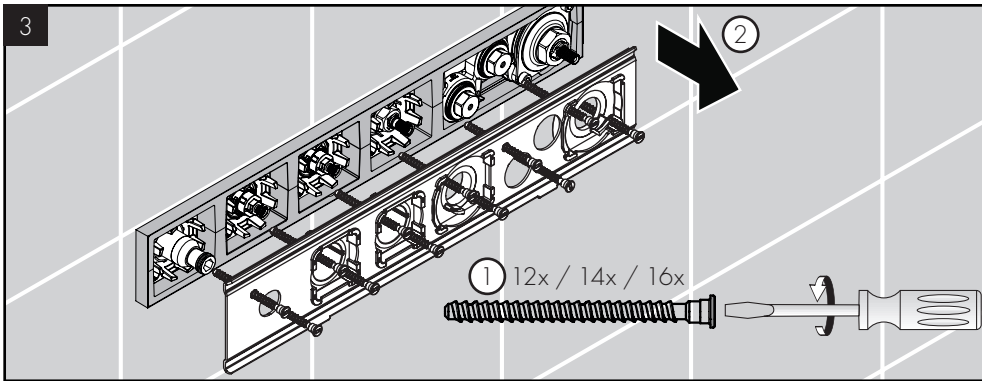
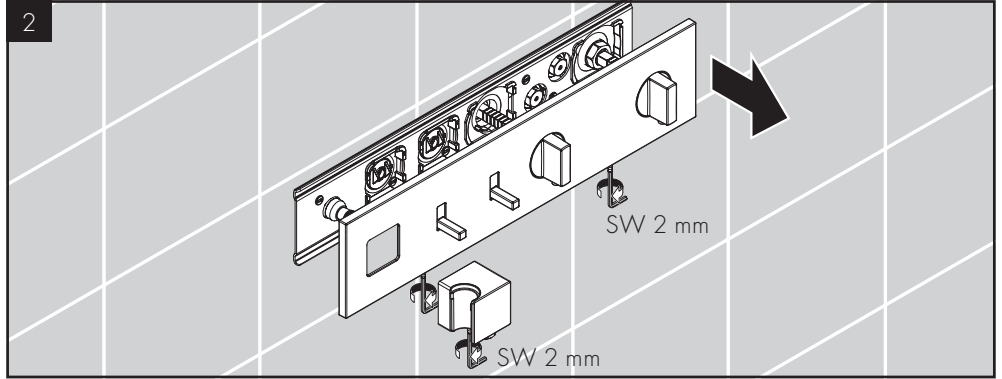
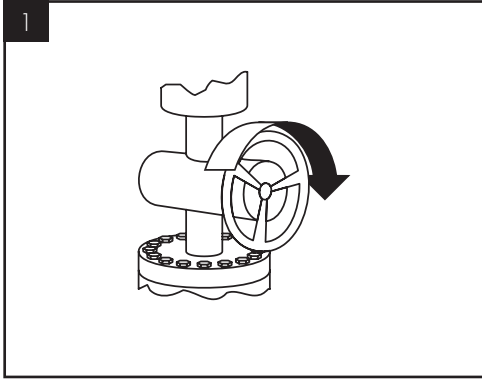
⚠ CAUTION: Once modified, the product requires factory service parts to restore the maximum simultaneous flow rate of 1.75 GPM @ 80 psi (6.6 l/min @ 0.55 Mpa).

Vérifiez auprès de vos autorités locales car le retrait de ce dispositif de débit augmentera la consommation d'eau des sorties de douche reliées à ce système au-delà du débit simultané maximal initial de 1.75 gal/mn à 80 psi (6.6 l/mn à 0.55 Mpa).

⚠ ATTENTION : Une fois modifié, le produit nécessite des pièces de rechange d'usine pour restaurer le débit simultané maximum de 1.75 gal/mn à 80 psi (6.6 l/mn à 0.55 Mpa).

Consulte con las autoridades locales ya que quitar este dispositivo de control de flujo aumentará el consumo de agua de las salidas de la ducha conectadas a este sistema por encima del caudal de flujo simultáneo máximo de 1.75 GPM a 80 psi (6.6 l/min @ 0.55 Mpa).

⚠ PRECAUCIÓN: Una vez modificado, el producto requiere repuestos de fábrica para restaurar el caudal de flujo simultáneo máximo de 1.75 GPM a 80 psi (6.6 l/min @ 0.55 Mpa).



8 Continue on page 13, steps 16 - 23.
 Continuez à la page 13, étapes 16 à 23.
 Continúe en la página 13, pasos 16 - 23.

MAINTENANCE

- ⚠ Use caution with skin contact to hot water to reduce the risk of scald injury. Before servicing the valve, turn the water off at the main shutoff.
- / To prolong the life of the thermostatic cartridge, regularly run it through its full range of temperatures.
- / Inspect the check valves at least once per year. Replace if dirty or worn.
- ⚠ If the shower will not be used for an extended period of time, turn off the water to the shower valve at the main shut off.
- / Should the volume of water decrease over time, inspect and clean the filters on the thermostatic cartridge. After reassembly, set the high temperature limit stop and justify the handle.
- / If you have questions, please contact Hansgrohe Customer Service at 800 334 0455.

TROUBLESHOOTING

SYMPTOM	POSSIBLE CAUSE	SUGGESTED ACTION
Insufficient water	– Supply pressure inadequate	– Check water pressure (if a pump has been installed check to see if the pump is working).
	– Thermostatic cartridge filter dirty	– Clean filters
	– Showerhead screen washer or filter gasket dirty	– Clean screen washer or filter gasket
Crossflow: hot water being forced into cold water supply, or vice versa, when mixer is closed	– Check valves dirty or worn	– Clean check valves, replace if necessary - see page 19.
Output temperature does not correspond with temperature set	– Handle not justified	– Justify the handle
Output temperature is erratic	– Temperature regulator dirty or worn	– Clean thermostatic cartridge filters - see page 19. – Replace thermostatic cartridge
Output water is all hot or all cold – doesn't mix (new installation)	– Rough valve is cross connected – hot on right and cold on left	– See the instructions for Reversed Supplies on page 21
Safety stop override button not operating	– Spring defective – Button dirty	– Clean spring and/or button, replace if necessary
Stop unit switch feels stiff	– Stop unit dirty or worn	– Replace the stop unit
Shower drips constantly	– Stop unit dirty or worn	– Replace the stop unit

ENTRETIEN

- ⚠ Lors de l'entretien du robinet, fermez l'eau à l'aide des butées d'arrêt à la vanne d'arrêt principale. / Pour assurer le mouvement facile de l'élément thermostatique, le thermostat devrait être placé de temps en temps en position très chaude et très froide.
- / Les clapets anti-retour doivent être examinés régulièrement.
- ⚠ Si vous ne comptez pas utiliser la douche pendant un laps de temps prolongé, fermez l'eau au robinet de douche à la vanne d'arrêt principale.
- / Contrôler par la même occasion les filtres qui se trouvent sur la cartouche thermostatique. Après le montage de la cartouche thermostatique vérifier obligatoirement la température au point de vidange. / Si vous avez des questions, veuillez contacter le service à la clientèle de Hansgrohe au 1-800-334-0455.

DÉPANNAGE

SYMPTÔME	CAUSE POSSIBLE	ACTION RECOMMANDÉE
Pas assez d'eau	- Pression d'alimentation insuffisante	- Contrôler la pression
	- Filtre de l'élément thermostatique encrassé	- Nettoyer les filtres
	- Joint-filtre de douchette encrassé	- Nettoyer le joint-filtre entre la douchette et le flexible
Circulation opposée, l'eau chaude est comprimée dans l'arrivée d'eau froide et vice versa avec robinet fermé	- Clapet anti-retour encrassé ou défectueux	- Nettoyer le clapet anti-retour ou le changer éventuellement - reportez-vous à la page 19.
La température à la sortie ne correspond pas à la température de réglage	- Le thermostat n'a pas été réglé	- Régler le thermostat
	- Température d'eau chaude trop basse, pas d'eau froide	- Augmenter la température d'eau chaude entre 42° C et 65° C
Le réglage de la température n'est pas possible	- L'élément thermostatique est encrassé ou entartré	- Nettoyer l'élément thermostatique ou le changez éventuellement - reportez-vous à la page 19
	- La pièce de base a une alimentation inversée (l'eau froide doit être à droite et l'eau chaude à gauche) ou elle est montée à l'envers	- reportez-vous à la page 21
Bouton à pression du verrouillage de sécurité défectueux	- Ressort défectueux - Bouton à pression entartré	- Nettoyer le ressort ou bien le bouton à pression, le changer éventuellement
Fonctionnement de la poignée difficile	- Select robinet d'arrêt DN9 d'arrêt défectueux	- Changez le Select robinet d'arrêt DN9
La douchette goutte constamment	- Select robinet d'arrêt DN9 d'arrêt défectueux	- Remplacer la vanne Select

MANTENIMIENTO

- ⚠ Al realizar el mantenimiento de la válvula, corte el suministro de agua usando la válvula de paso principal.
- / Las válvulas anti-retorno tienen que ser controladas regularmente.
- / Conviene comprobar al mismo tiempo el filtro del termoelemento. Después de poner el termoelemento se ha de ajustar el termoelemento a la temperatura. Asegúrese de que el agua caliente esté conectada.
- / Para garantizar el funcionamiento duradero del termostato, el mando del mismo debería girarse de vez en cuando del extremo frío al extremo caliente.
- ⚠ Si la ducha no se usará por un período extenso de tiempo, corte el suministro de agua a la llave de paso principal.
- / Si tiene alguna pregunta, comuníquese con el Departamento de Asistencia al Cliente al 800 334 0455.

LOCALIZACIÓN DE FALLAS

SÍNTOMA	CAUSA POSIBLE	ACCIÓN RECOMENDADA
Sale poca agua	<ul style="list-style-type: none"> - presión insuficiente - filtro del termoelemento sucio - filtro de la ducha sucio 	<ul style="list-style-type: none"> - comprobar presión - limpiar filtro - limpiar/cambiar filtros entre flexo y ducha
Flujo de agua cruzada agua caliente entra en la tubería del agua fría o al revés	<ul style="list-style-type: none"> - válvula antirretorno sucia o pierde 	<ul style="list-style-type: none"> - limpiar / cambiar válvula antirretorno - consulte la página 19
Temperatura del agua no corresponde a lo marcado	<ul style="list-style-type: none"> - termostato no ha sido ajustado - temperatura del agua demasiado baja no hay 	<ul style="list-style-type: none"> - ajustar termostato - aumentar temperatura del agua caliente a 42° - 65° C.
No es posible regular la temperatura	<ul style="list-style-type: none"> - termoelemento sucio/lleño de cal - cuerpo empotrado mal montado (debe estar: frío = derecha) o instalado girado en 180° 	<ul style="list-style-type: none"> - limpiar / cambiar termoelemento - consulte la página 19 - consulte la página 21
Botón de tope no funciona	<ul style="list-style-type: none"> - muelle defecto - botón lleño de cal 	<ul style="list-style-type: none"> - limpiar y aplicar una fina capa de grasa en el muelle y el pulsador
Llave de paso va duro	<ul style="list-style-type: none"> - Select llave de paso DN9 dañada 	<ul style="list-style-type: none"> - cambiar la válvula Select
La ducha gotea constantemente	<ul style="list-style-type: none"> - Select llave de paso DN9 dañada 	<ul style="list-style-type: none"> - cambiar la válvula Select

CLEANING RECOMMENDATION FOR HANSGROHE PRODUCTS

Modern bathroom faucets, kitchen faucets and shower products are made from different materials to comply with the needs of the market with regard to design and functionality. To avoid damage to the product, it is necessary to take proper care of it.

FOR BEST RESULTS:

- / Prevent the buildup of mineral scale and /or soap residue by cleaning your Hansgrohe product(s) when needed.
- / Select a cleaning agent specifically intended for the type of product.
- / DO NOT use these types of cleaners as they will cause damage to your Hansgrohe product:
 - Any cleaning agent containing chlorine bleach, lye, hydrochloric acid, formic acid, or acetic acid.
 - Abrasive cleaning powders, pads, or brushes.
 - Steam cleaners.
 - "No rinse" cleaning agents.
- / ALWAYS follow the instructions provided by the manufacturer of the cleaning agent.
- / DO NOT mix cleaning agents, unless directed by the manufacturer.
- / DO NOT spray cleaners directly onto the product as drops could enter openings and gaps and cause damage. When using spray cleaners, spray the cleaner onto a soft cloth or sponge.
- / ALWAYS rinse your Hansgrohe product thoroughly with clear water and polish dry with a soft cloth after cleaning.

IMPORTANT

- / Residue from soaps and shampoos can cause damage. Rinse the product with clean water after each use.
- / Residue from basin/tub/tile cleaner can cause damage to faucets and fittings. Immediately rinse any overspray from the Hansgrohe product.
- / DO NOT store any cleaning agents under your Hansgrohe product, such as in a vanity unit, as the fumes may damage the product.
- / DAMAGE TO THE PRODUCT CAUSED BY IMPROPER CARE OR THE USE OF IMPROPER CLEANING AGENTS IS NOT COVERED BY THE WARRANTY.
- / IF A COMPONENT OF THE PRODUCT IS DAMAGED, REPLACE IT TO REDUCE THE RISK OF PERSONAL INJURY, PROPERTY DAMAGE OR PRODUCT FAILURE.

CONSEIL DE NETTOYAGE POUR LES PRODUITS HANSGROHE

Les robinets pour les salles de bains et les cuisines modernes ainsi que les produits récents pour les douches se composent de matériaux différents afin de satisfaire aux besoins du marché en termes de conception et de fonctionnalité. Afin d'éviter d'endommager le produit, il est nécessaire d'en prendre soin.

POUR DE MEILLEURS RÉSULTATS :

- / Empêchez l'accumulation de tarte et/ou de résidu de savon en nettoyant votre produit Hansgrohe lorsque c'est nécessaire.
- / Sélectionnez un produit de nettoyage spécifiquement prévu pour ce type de produit.
- / N'UTILISEZ PAS ces types de nettoyeurs car ils peuvent endommager votre produit Hansgrohe :
 - Tout produit de nettoyage contenant de l'acide chlorhydrique, de l'acide formique, de la potasse ou de l'acide acétique.
 - Les poudres de nettoyage, les tampons ou les brosses abrasives.
 - Les nettoyeurs à vapeur.
 - Les produits de nettoyage « sans rinçage ».
- / NE MÉLANGEZ PAS les produits de nettoyage, à moins que cela soit indiqué par le fabricant.
- / NE PULVÉRISEZ PAS les nettoyeurs directement sur le produit car des gouttes pourraient entrer dans les ouvertures et les fentes et causer des dommages. Lorsque vous utilisez des nettoyeurs par pulvérisation, pulvérisez le nettoyeur sur un chiffon ou une éponge douce.
- / Après le nettoyage rincer abondamment à l'eau claire pour éliminer intégralement les restes de détergent.

IMPORTANT

- / Les résidus de produits pour le corps comme les savons liquides, shampooings, gels de douche, teintures pour cheveux, parfums, après-rasage et vernis à ongles peuvent causer des détériorations. Rincez le produit avec de l'eau propre après chaque utilisation.
- / Le résidu provenant des nettoyeurs pour cuvette/baignoire/carrelage peut endommager les robinets et les raccords de tuyauterie. Rincez immédiatement toute surpulvérisation sur le produit Hansgrohe.
- / De même, il est interdit de stocker des détergents ou des produits chimiques sous les produits, par ex. dans un meuble sous lavabo, car les vapeurs qui s'en dégagent risquent d'abîmer les produits.
- / LES DOMMAGES AU PRODUIT CAUSÉS PAR UN MAUVAIS ENTRETIEN OU PAR L'UTILISATION DE PRODUITS DE NETTOYAGE INADÉQUATS NE SONT PAS COUVERTS PAR LA GARANTIE.
- / SI UN COMPOSANT DU PRODUIT EST ENDOMMAGÉ, REMPLACEZ-LE POUR RÉDUIRE LES RISQUES DE BLESSURES, DE DOMMAGES MATÉRIELS OU DE DÉFAILLANCES DU PRODUIT.

RECOMENDACIÓN DE LIMPIEZA PARA LOS PRODUCTOS DE HANSGROHE

Hoy en día, las griferías de baño y de cocina así como duchas modernas se componen de materiales muy distintos para satisfacer las exigencias del mercado respecto al diseño y la funcionalidad. Para evitar daños y reclamaciones hay que tener en cuenta ciertos aspectos tanto en el uso como en su limpieza.

PARA OBTENER MEJORES RESULTADOS:

- / Evite la acumulación de restos de jabón o sarro limpiando el producto Hansgrohe cuando sea necesario.
- / Seleccione un agente de limpieza diseñado específicamente para el tipo de producto.
- / NO use estos tipos de limpiadores, ya que causarán daño a su producto Hansgrohe:
 - Agentes limpiadores que contengan ácido clorhídrico, fórmico, acético o lejía.
 - Polvos, paños o cepillos de limpieza abrasivos.
 - Limpiadores a vapor
 - Agentes de limpieza "sin enjuague".
- / SIEMPRE siga las instrucciones provistas por el fabricante del agente de limpieza.
- / NO mezcle los agentes de limpieza, a menos que esté indicado por el fabricante.
- / NO rocíe limpiadores directamente sobre el producto, ya que podrían caer gotas sobre las aberturas y espacios y causar daños. Cuando use limpiadores en spray, rocíe el limpiador sobre un paño suave o esponja.
- / SIEMPRE enjuague su producto Hansgrohe con agua limpia y séquelo y lústrelo con un paño suave después de la limpieza.

IMPORTANTE

- / Los residuos de productos de aseo como jabón líquido, champú, gel de ducha, tintes de pelo, perfumes, lociones de afeitado y esmalte de uñas pueden dañar también los materiales. Enjuague el producto con agua limpia después de cada uso.
- / Los residuos de limpiadores para lavatorios, bañeras o azulejos pueden causar daño a los grifos y accesorios. Enjuague inmediatamente cualquier derrame que haya sobre el producto de Hansgrohe.
- / Tampoco pueden generarse depósitos de productos de limpieza o químicos debajo de los productos, p. ej. En un armario de lavabo. De lo contrario, los vapores generados pueden dañar los productos.
- / LOS DAÑOS QUE RESULTEN DE UN CUIDADO INADECUADO O USO DE AGENTES DE LIMPIEZA INADECUADOS NO ESTÁN CUBIERTOS POR LA GARANTÍA.
- / SI UN COMPONENTE DEL PRODUCTO ESTÁ DAÑADO, REEMPLÁCELO PARA REDUCIR EL RIESGO DE LESIONES PERSONALES, DAÑOS A LA PROPIEDAD O FALLAS DEL PRODUCTO.

HANSGROHE, INC. LIMITED WARRANTY

Offering our customers the highest quality at all times is a fundamental part of the Hansgrohe, Inc. company philosophy. We offer consumers a limited warranty on our hansgrohe® and AXOR® branded products.

This warranty is limited to products manufactured by Hansgrohe, Inc. that are purchased from a Hansgrohe, Inc. authorized seller by a consumer in the United States or Canada after September 1, 2019, and installed in either the United States or in Canada.

WARRANTY

Hansgrohe, Inc. warrants to the original consumer purchaser that hansgrohe and AXOR products will be free from defects in material and workmanship for as long as the original consumer purchaser owns both the product and the home in which the product was originally installed. For commercial purchasers, the warranty period is (a) one (1) year for hansgrohe products and (b) five (5) years for AXOR products, in each case from the date of purchase. The warranty period for products in the Rubbed Bronze, Matte Black and Matte White finishes are three (3) years from the date of purchase. This warranty is non-transferable.

WHAT WE WILL DO

Hansgrohe, Inc., at its option, will replace any product or part of the product that proves defective in workmanship and/or material, under normal installation, use, service and maintenance. If Hansgrohe, Inc. is unable to provide a replacement part or product and repair is not practical or cannot be made in timely fashion, Hansgrohe, Inc. may elect to refund the purchase price in exchange for the return of the defective product. REPAIR OR REPLACEMENT (OR, IN LIMITED CIRCUMSTANCES, REFUND OF THE PURCHASE PRICE) AS PROVIDED UNDER THIS LIMITED WARRANTY IS THE EXCLUSIVE REMEDY OF THE PURCHASER.

WHAT IS NOT COVERED BY THE WARRANTY

Because Hansgrohe, Inc. is unable to control the quality of hansgrohe or AXOR products sold by unauthorized sellers, unless otherwise prohibited by law, this warranty does not cover hansgrohe or AXOR products purchased from unauthorized sellers. Authorized sellers can be found on hansgrohe and AXOR branded websites.

Labor and other expenses for disconnection, deinstallation, or return of the product for warranty service (including but not limited to proper packaging and shipping costs), or for installation or reinstallation of the product are not covered by this warranty.

Hansgrohe, Inc. shall not be liable for any damage to the product resulting from

- reasonable wear and tear
- outdoor use
- misuse (including use of the product for an unintended application)
- freezing water
- excessive water pressure
- pipe corrosion in the home in which the product is installed
- abuse, neglect or improper or incorrectly performed installation, maintenance or repair, including the use of abrasive or caustic cleaning agents or "no-rinse" cleaning products.

This warranty does not cover: (i) accessories, connected materials and products, or related products not manufactured by Hansgrohe, Inc. (ii) any hansgrohe or AXOR product sold for display purposes or (iii) hansgrohe or AXOR products purchased from unauthorized sellers.

WHAT YOU MUST DO TO OBTAIN WARRANTY SERVICE OR INFORMATION

Contact your retailer, or contact Technical Service at:

Hansgrohe, Inc.
1492 Bluegrass Lakes Parkway
Alpharetta, GA 30004
Toll-free 800-334-0455

In requesting warranty service, you will need to provide:

1. The sales receipt or other evidence of the date and place of purchase.
2. A description of the problem.
3. Delivery of the product or the defective part, postage prepaid and carefully packed and insured, to:

Hansgrohe, Inc.
1492 Bluegrass Lakes Parkway
Alpharetta, GA 30004
Toll-free 800-334-0455

When warranty service is completed, any repaired or replacement product or part will be returned to you postage prepaid.

REVISED SEPTEMBER 1, 2019.

LIMITATION ON DURATION OF IMPLIED WARRANTIES: Some States do not allow limitations on how long an implied warranty lasts, so the below limitations may not apply to you. TO THE MAXIMUM EXTENT PERMITTED BY APPLICABLE LAW, ANY IMPLIED WARRANTY, INCLUDING THE IMPLIED WARRANTIES OF MERCHANTABILITY AND OF FITNESS FOR A PARTICULAR PURPOSE, IS LIMITED TO THE STATUTORY PERIOD OR THE DURATION OF THIS WARRANTY, WHICHEVER IS SHORTER.

LIMITATION OF SPECIAL, INCIDENTAL OR CONSEQUENTIAL DAMAGES: Some States do not allow the exclusion or limitation of incidental or consequential damages, so the below limitations and exclusions may not apply to you.

TO THE MAXIMUM EXTENT PERMITTED BY APPLICABLE LAW, THIS WARRANTY DOES NOT COVER, AND HANSGROHE, INC. SHALL NOT BE LIABLE FOR, ANY SPECIAL, INCIDENTAL OR CONSEQUENTIAL DAMAGES (INCLUDING LABOR CHARGES TO REPAIR, REPLACE, INSTALL OR REMOVE THIS PRODUCT), WHETHER ARISING OUT OF BREACH OF ANY EXPRESS OR IMPLIED WARRANTY, BREACH OF CONTRACT, TORT, OR OTHERWISE. HANSGROHE, INC. SHALL NOT BE LIABLE FOR ANY DAMAGE TO THE PRODUCT RESULTING FROM REASONABLE WEAR AND TEAR, OUTDOOR USE, MISUSE (INCLUDING USE OF THE PRODUCT FOR AN UNINTENDED APPLICATION), FREEZING WATER, EXCESSIVE WATER PRESSURE, PIPE CORROSION IN THE HOME IN WHICH THE PRODUCT IS INSTALLED, ABUSE, NEGLIGENCE OR IMPROPER OR INCORRECTLY PERFORMED INSTALLATION, MAINTENANCE OR REPAIR, INCLUDING THE USE OF ABRASIVE OR CAUSTIC CLEANING AGENTS OR "NO-RINSE" CLEANING PRODUCTS.

NOTICE TO RESIDENTS OF THE STATE OF NEW JERSEY: The provisions of this warranty, including its limitations, are intended to apply to the fullest extent permitted by the laws of the State of New Jersey.

This warranty gives you specific legal rights, and you may also have other rights which vary from state to state.

PRODUCT INSTRUCTIONS AND QUESTIONS

Upon purchase or prior to installation, please carefully inspect your product for any damage or visible defect. Prior to installing, always carefully study the enclosed instructions on the proper installation and the care and maintenance of this product.

If you have questions at any time about the use, installation or performance of your product, or the Limited Warranty, please write us or call us toll-free at 800-334-0455.

AXOR

AXOR / Hansgrohe, Inc.
1490 Bluegrass Lakes Parkway
Alpharetta, GA 30004
Tel. 800-334-0455
Fax 770-889-1783

axor-design.com